

**TİSK AYLIK EKONOMİ BÜLTENİ- NİSAN 2016 (SAYI: 86)****GENEL DEĞERLENDİRME****29.04.2016****“Cari transferlerdeki olağanüstü artış devam ederse  
Bütçe dengesi zarar görebilir”**

- TİSK** IMF küresel büyüme tahminlerini aşağı yönlü revize etti. 2016 yılında Euro Bölgesi %1,7, gelişmiş ülkeler %1,9; gelişmekte olan ülkeler %4,1 büyüyecek.
- TİSK** IMF Türkiye için 2016 büyüme tahminini ise %3,8'e yükselterek, enflasyon oranını %9,8; işsizlik oranını %10,8; cari açığın GSYH'ye oranını %3,6 olarak tahmin etti.
- TİSK** IMF'ye göre, sermaye çıkışlarındaki hızlanma Türkiye için en büyük risk.
- TİSK** 2015 yılının son çeyreğinde GSYH bir önceki yılın aynı çeyreğine göre %5,7 arttı. Bu da yıllık %4'lük büyüme oranı hedefinin yakalanmasını sağladı. Büyüme tüketim ağırlıklı oldu. İhracatın katkısı negatif. TL'nin ABD doları karşısında değer yitirmesi GSYH'nın dolar cinsinden düşmesine neden oldu. Aynı nedenle kişi başına GSYH bin 134 dolar azalarak 9 bin 261 dolara indi.
- TİSK** Sanayi sektörü 2015'te %3,3 oranında büyüdü. Sektörün GSYH içindeki payı sabit fiyatlarla %32,9'dan %32,7'ye geriledi.
- TİSK** Sanayi üretimi Şubat'ta aylık bazda %0,5; yıllık bazda %5,8 arttı. İç ve dış talep yetersizliği sorununun devam etmesi üretim artışını sınırlandırdı.
- TİSK** OECD verilerine göre Türkiye'de işgücü piyasasına dahil olmayan kadın nüfus oranı 2014 itibarıyla %63. OECD Ülkeleri arasında Türkiye'ye en yakın ülke olan Meksika'da bile bu oran %43.
- TİSK** Ocak-Şubat döneminde AB'ye yapılan ihracat artarken, Türk Cumhuriyetlerine ve Orta Doğu Ülkelerine yapılan ihracat önemli ölçüde azaldı. Ocak-Şubat döneminde yabancı doğrudan yatırımlar yıllık bazda 2 milyar dolar azaldı. Yabancıların portföy yatırımları ise hızlandı.
- TİSK** Şubat ayında cari açığın temel finansman kaynağı olan net hata noksan kaleminden ülkeye giren döviz tutarı cari açık tutarından bile daha fazla oldu.
- TİSK** TCMB aldığı kararlarla piyasanın ve Hükümetin faiz beklentisine olumlu yanıt verdi. Bunu yaparken temkinli duruşunu bozmayarak politika faiz oranında değişikliğe gitmedi. TCMB enflasyon ve döviz kuru üzerindeki risklerin devam etmesi nedeniyle bu alanlarda gücünü korumaya gayret ediyor.
- TİSK** Cari transferler Mart ayında geçen yılın Mart ayına göre %51 artarken, Ocak- Mart dönemindeki artış %29,9'a ulaştı. Aynı dönemde sosyal güvenlik açık finansmanındaki artış %1726 oldu. 2016 yılı Bütçesinde sosyal güvenlik açığının finansmanı için ayrılan toplam kaynağın %56,5'i daha yılın ilk üç ayında kullanıldı. Önümüzdeki aylarda tedbir alınmaz ise bu kalemdaki açıklar bütçe dengesini tehdit edecek.

### **DÜNYA EKONOMİSİ:**

Mart ayında dünyada jeopolitik ve ekonomik riskler ağırlığını korumaya devam etmiştir. Uluslararası Para Fonu (IMF) Nisan ayında yayınladığı Dünyanın Ekonomik Görünümü Raporu'nda bu nedenle 2016 yılına ilişkin büyüme beklentilerini aşağı yönlü revize etmiştir.

IMF dünya ekonomisinin 2016 büyüme tahminini Ocak Raporu'na göre 0,2 puan daha geriye çekerek %3,2 olarak açıklamış; 2017 büyüme tahmini ise %3,5 olmuştur. IMF Euro Bölgesi'nin 2016 büyüme tahminini de değiştirerek, 0,2 puan gerileme ile %1,5 olarak belirlemiştir. 2016 yılında gelişmiş ülkelerin %1,9; gelişmekte olan ülkelerin ise %4,1 oranında büyüyeceği öngörülmüştür.

IMF Türkiye için 2016 yılı büyüme tahminini Ocak Raporu'na göre yükselterek %3,8'e çıkarmış; enflasyon oranının 2016 yılında %9,8; 2017 yılında %8,8 olacağını tahmin etmiştir. IMF'in 2016 ve 2017 için işsizlik oranları tahmini sırasıyla %10,8 ve %10,5 olurken, cari açığın GSYH'ye oranının 2016 yılında %3,6'ya düşeceği, 2017 yılında ise %4,1'e yükseleceği öngörülmüştür.

IMF 2016 yılında Türkiye ekonomisi için olası riskleri şöyle sıralamıştır:

- Jeopolitik belirsizliklerin artması,
- Zayıf iç talep,
- Kredi büyümesindeki yavaşlama.

**Öte yandan, IMF'nin Türkiye için 22 Nisan'da yayınladığı Gözden Geçirme Raporu'nda ekonomiye ilişkin şu tespitlerde bulunulmuştur:**

- **Türkiye ekonomisi büyüme konusunda direncini korumaya devam etmektedir;**
- **Büyümenin kaynağı iç taleptir;**
- **İç talep artışının sürdürülmesine yönelik genişlemeci para ve maliye politikası uygulanmaktadır;**
- **Ekonomi dış şoklara karşı kırılgandır;**
- **Sermaye çıkışlarındaki hızlanma en büyük risk olmayı sürdürmektedir;**
- **Bankacılık sektöründe finansal yapının güçlü olması Türkiye ekonomisi için bir dayanaktır.**

**Tasarrufları, verimliliği ve kadın işgücünü artırmayı hedefleyen reformlara öncelik tanınması ve açıklanan reformların sonuçları ortaya çıkana dek sıkı mali ve parasal politikaların uygulanması tavsiye edilmiştir.**

### **TÜRKİYE EKONOMİSİ:**

Türkiye ekonomisi 2008 yılından bu yana büyüme oranında istikrarsız bir eğilim göstermektedir. Özellikle 2011 yılından sonra büyüme hedefi ile gerçekleşme arasında ortaya çıkan sapmaların arttığı görülmektedir. Nitekim 2011'den beri Türkiye için kabul edilen %5'lik potansiyel büyüme oranına bir türlü erişilememiştir. 2012-2015 döneminde GSYH büyüme hızı %2,1 ile %4,2 aralığında inip çıkmıştır.

**2015 yılının son çeyreğinde bu trendin dışına çıkmış ve GSYH bir önceki yılın aynı çeyreğine göre sabit fiyatlarla %5,7 artmıştır. Bu da yıllık %4'lük büyüme oranı hedefinin yakalanmasını sağlamıştır. Bu oran ile 2015 yılında sabit fiyatlarla GSYH 131 milyar 289 milyon TL'ye yükselmiştir. Dolar cinsinden GSYH ise %9,9 oranında azalarak 719 milyar 967 milyon dolara gerilemiştir. TL'nin ABD doları karşısında değer yitirmesi GSYH'nın dolar cinsinden düşmesine neden olmuştur. Aynı nedenle kişi başına GSYH bin 134 dolar azalarak 9 bin 261 dolara inmiştir.**

**Tablo 1: GSYH'nin Sektörel Yapısı (Sabit Fiyatlarla, Yüzde)**

Yıllar	Tarımın Payı	Sanayinin Payı	Hizmetlerin Payı
2002	12,2	30,3	54,8
2003	11,4	31,0	54,2
2004	10,7	31,7	54,5
2005	10,6	31,8	54,6
2006	10,0	32,8	54,7
2007	8,9	33,1	55,6
2008	9,3	32,5	56,5
2009	10,1	31,2	58,3
2010	9,4	32,5	57,5
2011	9,2	32,9	57,4
2012	9,3	32,8	57,7
2013	9,2	32,7	58,4
2014	8,8	32,9	59,1
2015	9,1	32,7	59,6

**Kaynak: TÜİK**

2015 yılında en hızlı büyüyen sektör %7,6 ile tarım sektörü olmasına rağmen sektörün GSYH içindeki payı %9,1'de düzeyinde kalmıştır.

**Sanayi sektörü 2014 yılında %3,5 büyürken, 2015 yılında biraz ivme kaybetmiş ve %3,3 oranında büyüebilmiştir. Bu yavaşlama nedeniyle de sektörün GSYH içindeki payı sabit fiyatlarla %32,9'dan %32,7'ye gerilemiştir.**

**Tablo 2: GSYH, Tüketim ve Yatırım Harcamalarındaki Büyüme (Sabit Fiyatlarla, Yüzde)**

	GSYH Büyüme Hızı	Yerleşik Hanehalkı Tüketimi Büyüme Hızı	Devlet Tüketimi Büyüme Hızı	Yatırım Büyüme Hızı
1999	-3,4	0,1	4,0	-16,2
2000	6,8	5,9	5,7	17,5
2001	-5,7	-6,6	-1,1	-30,0
2002	6,2	4,7	5,8	14,7
2003	5,3	10,2	-2,6	14,2
2004	9,4	11,0	6,0	28,4
2005	8,4	7,9	2,5	17,4
2006	6,9	4,6	8,4	13,3
2007	4,7	5,5	6,5	3,1
2008	0,7	-0,3	1,7	-6,2
2009	-4,8	-2,3	7,8	-19,0
2010	9,2	6,7	2,0	30,5
2011	8,8	7,7	4,7	18,0
2012	2,1	-0,5	6,1	-2,7
2013	4,2	5,1	6,5	4,4
2014	3,0	1,4	4,7	-1,3
2015	4,0	4,5	6,7	3,6

**Kaynak: TÜİK**

Hizmet sektöründeki hızlı büyüme 2015 yılında da devam etmiştir. 2014 yılında %4,3 büyüyen sektör 2015 yılında da %4,8 oranını yakalayarak GSYH içindeki payını %59,6'ya çıkarmıştır.

**Sanayi sektörünün GSYH içindeki payı 2002-2015 döneminde sabit fiyatlarla %30-33 bandında iniş çıkışlı bir seyir izlemiştir. Halbuki bu dönemde sanayi sektörünün ihracat içindeki payı %90'ların üzerinde seyretmiştir. Dış ticarete konu mal üreten sektörün üzerindeki maliyetlerin artması sektörün üretim gücünü zayıflatmaktadır. Bu durumun uzun süre devam etmesi halinde, sektörün ihracat hacminde daralma yaratacağı açıktır (Tablo 1).**

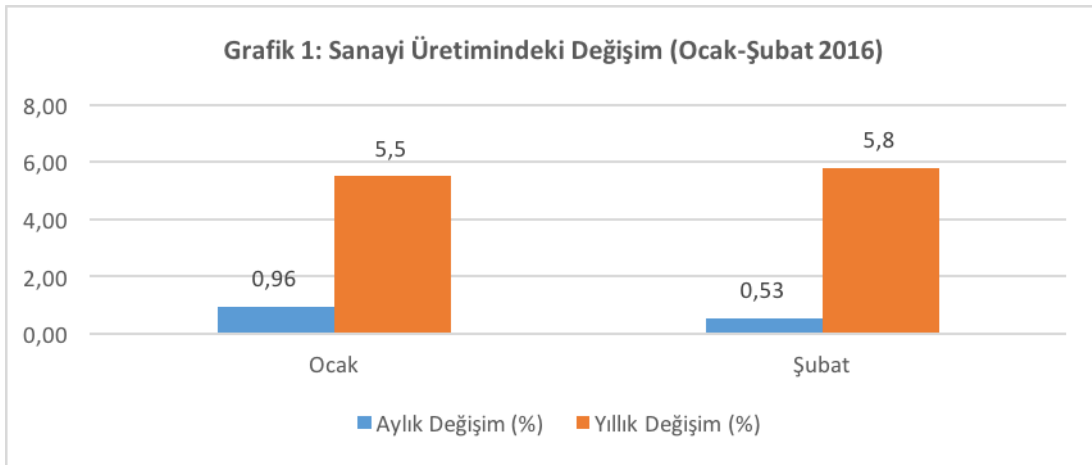
**GSYH harcama yöntemine göre ele alındığında büyümenin tüketime dayalı olduğu görülmektedir (Tablo 2).** 2015 yılında sabit fiyatlarla yerleşik hanehalkı tüketim harcamaları %4,5; devletin nihai tüketim harcamaları %6,7 yükselmiştir. Yerleşik olmayanların tüketimi ise azalan turist sayısı ile birlikte %7,1 düşmüştür.

**Yatırımlar 2015 yılında 2014 yılına göre sabit fiyatlarla %3,6 artmıştır. 2014'te yatırımların %1,3 azaldığı düşünüldüğünde bu gelişme umut vericidir. Buna karşılık, ihracat %0,8 oranında azalmıştır.**

#### **Sanayide Üretim, Ciro ve Kapasite Kullanımı:**

**Sanayi sektörü 2016 yılına üretim artışı ile girmiştir. Ocak ayından sonra Şubat ayında da üretim küçük oranlarla da olsa yükselmeye devam etmiştir. Üretim Şubat ayında aylık bazda %0,5; yıllık bazda ise %5,8 artmıştır (Grafik 1).**

Üretim Şubat ayında aylık bazda alt sektörlerden madencilikte %5,5; imalat sanayinde %0,6 artarken, enerjide %1,7 azalmıştır. Ana sanayi grupları içinde en yüksek üretim artışı %2,1 ile dayanıklı tüketim mallarında olmuş, bunu %1,4 ile dayanıksız tüketim malları izlemiştir. Üretim düşüşü yaşayan ana gruplar ise %0,8 ile enerji ve %0,4 ile sermaye malı imalatıdır. İmalat sanayiine gelince en yüksek üretim artışı %7,4 ile bilgisayarda gerçekleşmiştir. Onu %5,8 ile diğer metalik olmayan mineral ürünleri izlemiştir. İmalat sanayiinde en fazla üretim kaybı yaşayan alt sektör ise %25,5 ile diğer ulaşım araçlarının imalatı olmuştur.



**Kaynak: TÜİK**

Sanayi üretimi yıllık bazda madencilikte %7,7; imalat sanayiinde %6,2 ve enerjide %2,6 yükselmiştir. Ana sanayi grupları içinde en yüksek üretim artışı %9 ile dayanıksız tüketim malı imalatında gerçekleşmiştir. İmalat sanayiinde ise en yüksek üretim artışı %32,4 ile makine kurulumunda yaşanmış, buna karşılık en yüksek yıllık üretim kaybı %13,9 ile “diğer imalatlar”da gerçekleşmiştir.

**Şubat ayında Sanayi Ciro Endeksi aylık bazda %3,8; yıllık bazda %13,5 artmıştır.**

**Ciro, aylık bazda madencilikte %5,9; imalat sanayiinde %3,7 yükselmiştir.** Ana sanayi grupları açısından en yüksek artışlar %7,5 ile dayanıklı tüketim malı imalatında ve %6 ile ara malı imalatında ortaya çıkmıştır. İmalat sanayiinde ise en yüksek ciro artışını %22,4 ile bilgisayar alt sektörü elde etmiştir. Bu alt sektörü %20,1 ile tütün ürünleri imalatı izlemiştir. İmalat sanayiinde en yüksek ciro kaybına uğrayan alt sektör ise %10,2 ile makine kurulumu olmuştur.

Yıllık bazda ise alt sektörlerden madencilikte ciro 2015 yılının Şubat ayına göre %6,6; imalat sanayiinde %13,7 artmıştır. Ana sanayi gruplarında en yüksek artış %16,7 ile sermaye malı imalatındadır. Onu %16,5 ile dayanıklı tüketim malı imalatı izlemiştir. İmalat sanayiinde en yüksek ciro artışını ise %57,3 ile tütün ürünleri imalatı elde etmiştir. En yüksek ciro kaybına uğrayan sektör %14 ile “diğer imalatlar” olmuştur.

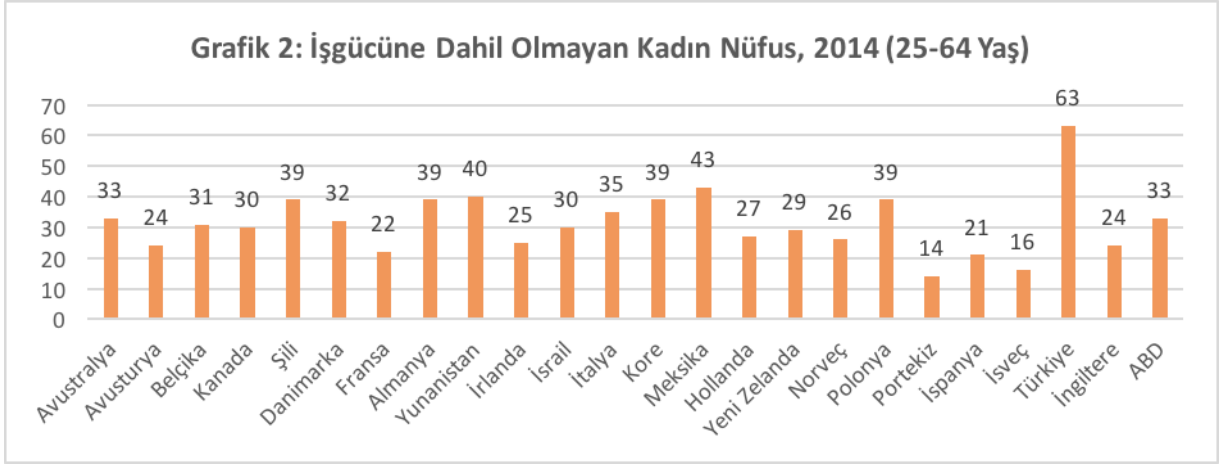
**2016 yılı Nisan ayında imalat sanayii kapasite kullanım oranı Mart ayına göre 1 puan artarak %75,3 düzeyine ulaşmıştır. Kapasite kullanım oranı; yatırım malları, ara mallar ile gıda ve içeceklerde artarken, dayanıklı tüketim mallarında azalmış, dayanıksız tüketim mallarında değişmemiştir.**

**Sanayi üretiminde yıllık artışlar yüksek olmakla birlikte, aylık artışlar oldukça küçük oranlarda gerçekleşmiştir. İç ve dış talep yetersizliği sorununun devam etmesi üretim artışını sınırlandırmıştır. Gerçekleşmeler, sanayi üretimi açısından risklerin devam ettiğini göstermektedir.**

### **İstihdam ve İşsizlik:**

Ocak 2016 döneminde işgücü piyasasına 852 bin kişi katılmıştır. Bu da işgücüne katılma oranında 0,7 puanlık artışa neden olmuş ve oran %50,7 düzeyine ulaşmıştır. Bu dönemde erkeklerde işgücüne katılma oranı 0,3 puan artarak %70,8'e, kadınlarda 1,1 puan artarak %31'e yükselmiştir.

**Bu artışa rağmen kadınların işgücüne katılma oranı halen çok düşüktür. OECD verilerine göre 2014 yılı itibariyle Türkiye'de işgücü piyasasına dahil olmayan kadın nüfus oranı %63'tür. OECD Ülkeleri arasında Türkiye'ye en yakın ülke olan Meksika'da bile oran %43'tür (Grafik 2).** Ocak 2016 dönemi itibariyle 15 ve yukarı yaşta işgücüne dahil olmayan kadın sayısı 20,4 milyon kişi olup, bunun 11,3 milyonu ev işleri ile meşguldür.



Kaynak: OECD

2016 yılı Ocak döneminde 2015 yılının aynı dönemine göre istihdam edilen kişi sayısı 821 bin kişi artmış ve toplam istihdam 26 milyon 275 bin kişiye ulaşmıştır. **Böylece istihdam oranı da 0,7 puanlık artış ile %45 olmuştur.** İstihdam edilen kişi sayısı tarım sektöründe 30 bin kişi düşerken, tarım dışı sektörlerde çalışan sayısı 851 bin kişi yükselmiştir. Çalışanların %18,3'ü tarım, %20,2'si sanayi, %6,7'si inşaat ve %54,8'i hizmetler sektöründe istihdam edilmiştir. Bu dönemde toplam istihdam içinde hizmet sektöründe çalışanların payı 1,5 puan artarken, tarımın payı 0,7 puan, sanayinin payı 0,8 puan azalmış, inşaat sektörünün payı ise değişmemiştir.

**Ocak 2016 döneminde işsiz sayısı 31 bin kişi artarak 3 milyon 290 bin kişiye yükselmiş, ancak yıllık işgücü artışındaki zayıflama nedeniyle işsizlik oranı geçen yılın aynı dönemine göre 0,2 puan azalmış ve %11,1 düzeyine inmiştir.**

Bu dönemde genç işsizlik oranı 0,8 puan azalarak %19,2'ye inmişse de hala çok yüksektir.

### Ödemeler Dengesi:

**2015 yılı Ekim ayından bu yana ihracat ilk defa 2016 yılı Şubat ayında 2015 yılının aynı ayına göre %1,4 oranında artarak 12 milyar 406 milyon dolara çıkmıştır. İthalat ise %8,1 azalarak 15 milyar 571 milyon dolar düzeyine gerilemiştir. Bunun sonucunda dış ticaret açığı %32,8 oranında azalmış, 3 milyar 165 milyon dolara inmiştir. İhracatın ithalatı karşılama oranı %79,7'ye çıkmıştır.**

Şubat ayında ülke gruplarına göre ihracatta Avrupa Birliği'ne ihracat %10,8 oranında artmış, AB'nin toplam ihracattaki payı %46,3'ye yükselmiştir. **Ocak-Şubat döneminde AB'ye ihracat %0,4 artarken, Türk Cumhuriyetlerine %41,1, İslam İşbirliği Teşkilatı'na üye ülkelere %16,5 azalmıştır. Orta Doğu Ülkelerine yapılan ihracat da %21,3 oranında gerilemiştir.**

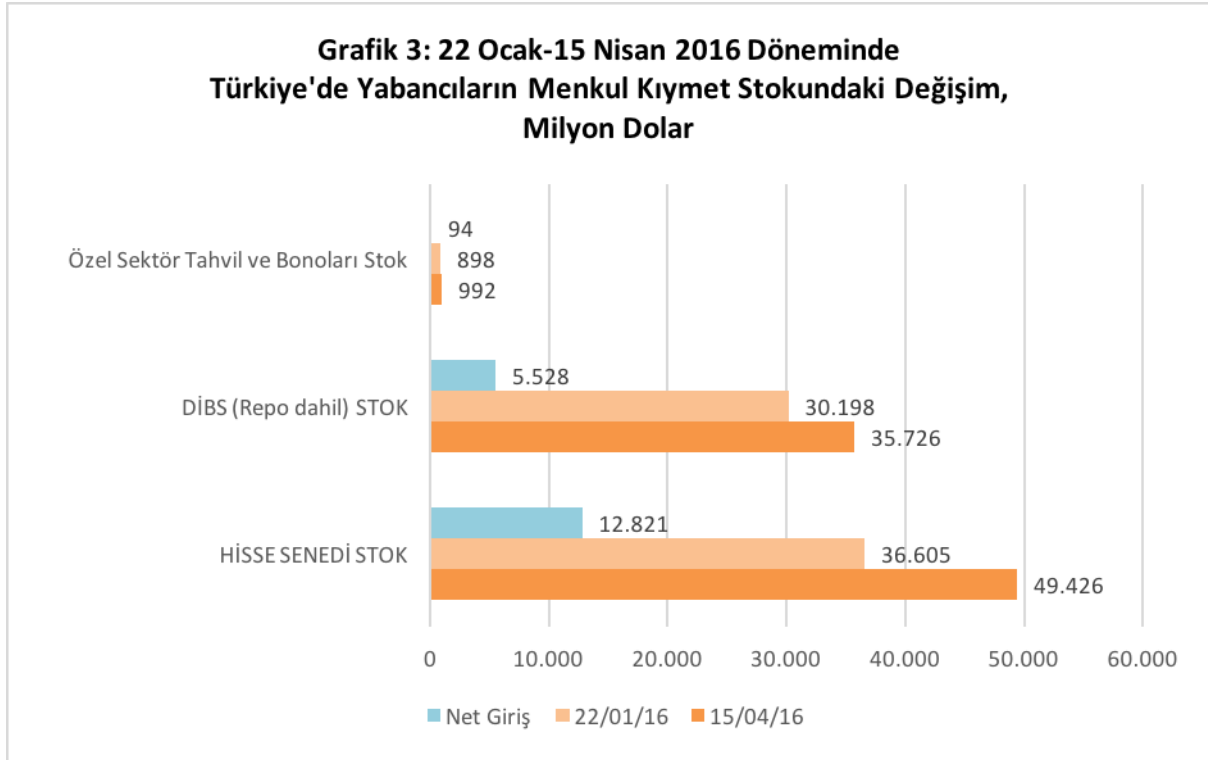
Dış ticaret hacmindeki bu gerçekleştirmelerin bir sonucu olarak Şubat ayında cari açık 2015 yılının aynı ayına göre 1 milyar 524 milyon dolar azalarak 1 milyar 785 milyon dolara gerilemiştir. **Böylece 2016 yılının Ocak-Şubat döneminde cari açık geçen yılın aynı dönemine göre 1 milyar 630 milyon dolar azalarak 4 milyar 153 milyon**

**dolara, on iki aylık cari açık da 30 milyar 511 milyon dolar düzeyine düşmüştür.**

Bu dönemde net seyahat gelirlerindeki 352 milyon dolarlık düşüşün etkisiyle, net hizmet gelirleri 495 milyon dolara gerilemiştir. Son yıllarda ödemeler dengesinde ciddi sapmalara neden olan parasal olmayan altın kalemi Şubat ayında geçen yılın aynı ayına göre 292 milyon dolar azalarak 1 milyar 213 milyon dolar düzeyinde gerçekleşmiştir. Bu kaleme ilk iki ayda geçen yılın aynı dönemine göre 1 milyar 325 dolarlık gerileme yaşanmış, 1 milyar 256 milyon dolara ulaşan bir düşüş görülmüştür.

**Şubat ayında doğrudan yabancı yatırımlarda geçen yıla göre 695 milyon dolarlık bir azalış olması nedeniyle bu kalemin cari açığın finansmanına katkısı 140 milyon dolarda kalmıştır. 2016 yılının Ocak-Şubat dönemindeki doğrudan yabancı yatırımlar geçen yılın aynı dönemine göre 1 milyar 951 milyon dolarlık azalışla 420 milyar dolar düzeyinde gerçekleşmiştir.**

Ocak-Şubat döneminde portföy yatırımlarında yabancı sermaye girişi geçen yıla göre hızlanarak Şubat ayında 1 milyar 86 milyon dolara ulaşmıştır. Sermaye girişlerinin 444 milyon doları BIST'den hisse senedi alımında, 744 milyon doları ise DİBS alımında kullanılmıştır.



Kaynak: TCMB verileri kullanılarak hazırlanmıştır.

**Ocak-Nisan döneminde ise sermaye girişleri daha da hızlanmıştır. 22 Ocak-15 Nisan tarihleri arasında Türkiye'de yabancıların menkul kıymet stokunda piyasa değerine göre 18 milyar 443 milyon dolarlık artış meydana gelmiştir (Grafik 3).**

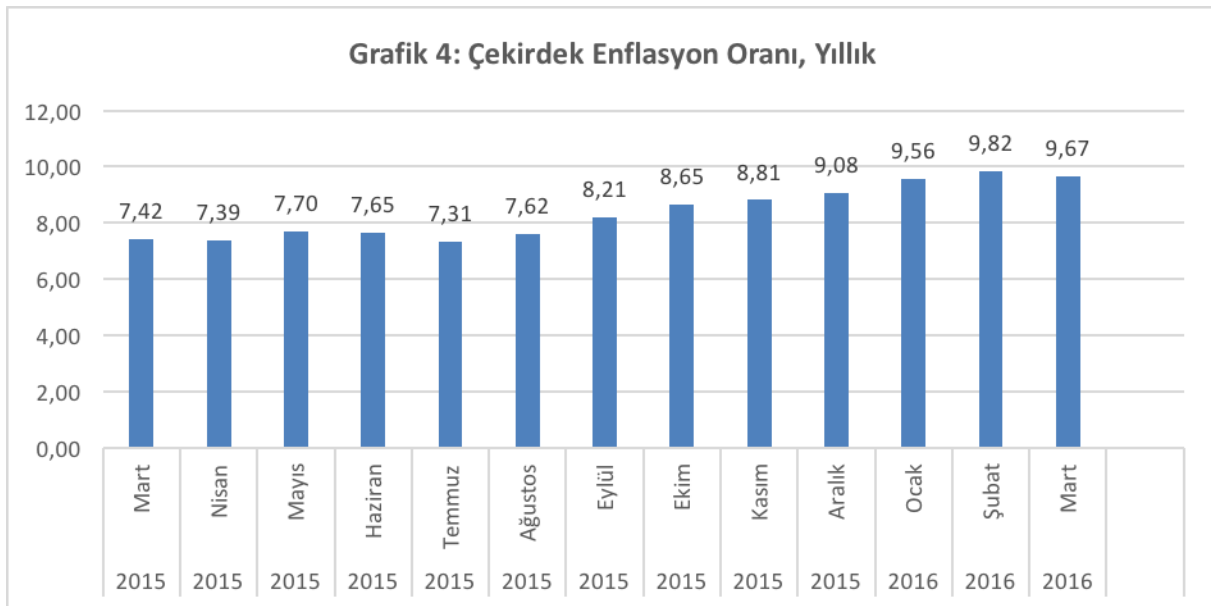
Şubat ayında cari açığın temel finansman kaynağı net hata noksan kalemi olmaya devam etmiştir. Ancak Şubat ayında bu kalemden ülkeye giren döviz tutarı cari açık tutarından bile daha fazla olmuştur. Şubat ayı cari açığı 1 milyar 785 milyon dolar iken, net hata noksan kaleminden ülkeye 2 milyar 878 milyon dolar girmiştir. Bu nedenle Şubat ayında TCMB'nin rezervleri 646 milyon dolar artmıştır.

### Para ve Maliye Politikası:

Nisan ayında TCMB Başkanı'nın değişmesi sonrasında merakla beklenen faiz artışı nihayet gerçekleşmiştir. TCMB Para Politikası Kurulu gecelik faiz oranını (marjinal fonlama oranı) %10,50'den, %10'a indirirken, TCMB borçlanma faiz oranını %7,25 düzeyinde sabit tutmuştur. TCMB bu kararına destek vermek amacıyla geç likidite penceresi faiz oranında borçlanma faiz oranını yüzde sıfır düzeyinde sabit tutarken, borç verme faiz oranını %12'den, %11,50'ye indirmiştir. TCMB para politikası faiz oranı (politika faiz oranı) olarak kullandığı bir hafta vadeli repo ihale faiz oranını ise %7,5 oranında sabit tutmuştur.

TCMB aldığı kararlarla piyasanın ve Hükümetin faiz beklentisine olumlu yanıt vermiştir. Bunu yaparken temkinli duruşunu bozmayarak politika faiz oranında değişikliğe gitmemiştir. 2016 yılının ikinci enflasyon raporunda da belirttiği üzere, TCMB enflasyon ve döviz kuru üzerindeki gücünü korumaya gayret etmektedir. Çünkü bu iki fiyat değişkeninde riskler devam etmektedir.

Nitekim Mart ayı Tüketici Fiyatları Endeksi Şubat ayına göre %0,04 düşse de (nerede ise değişmese de), yıllık fiyat artışı %7,46 düzeyinde seyretmektedir. Diğer yandan TÜFE kullanılarak türetilen ve TCMB para politikasının başarısının göstergelerinden birisi olan Özel Kapsamlı TÜFE endekslerinden çekirdek enflasyon endeksi Mart ayında aylık bazda %0,44, yıllık bazda %9,67 yükselmiştir (Grafik 4).



Kaynak: TÜİK veri tabanı kullanılarak hazırlanmıştır.



Enflasyon oranının hız kesmesinde döviz kuru artışından kaynaklanan baz etkisinin ortadan kalkması ile tarım ürünü fiyatlarının düşmeye başlaması etkili olmuştur. Nitekim tarım ürünleri için türetilen Tarım Ürünleri Üretici Fiyat Endeksi Mart ayında Şubat ayına göre %3,98; 2015 yılının aynı ayına göre %1,12 azalmıştır. **Tarım ürünlerindeki fiyat düşüşünde hava koşulları kadar, Rusya'ya yapılan tarım ürünü ihracatındaki azalma sonrasında, Şubat ayında sebze meyve faslındaki ihracatın %19,5 gerilemesi etkili olmuştur.**

**2016 yılı Mart ayında Yurt İçi Üretici Fiyat Endeksi (Yİ-ÜFE) Şubat ayına göre %0,40; 2015 yılı Mart ayına göre %3,80 yükselmiştir.** Yİ-ÜFE Mart ayında madencilikte %0,26; enerjide %1,80 düşerken, imalat sanayinde %0,63; su sektöründe %0,06 yükselmiştir. Yİ-ÜFE'de yıllık bazda fiyatlar su sektöründe %8,90; imalat sanayinde %5,03 artarken, enerjide %6,49; madencilikte %2,37 azalmıştır.

**Mart ayında Yurt Dışı Üretici Fiyat Endeksi (YD-ÜFE) Şubat ayına göre %0,73 düşerken, 2015 yılının Mart ayına göre %6,64 yükselmiştir.** Fiyatlar madencilikte %0,06; imalat sanayinde %0,75 azalmıştır. Ana sanayi grupları sınıflamasına göre 2016 yılı Mart ayında en yüksek aylık düşüş %1,70 ile dayanıklı tüketim mallarında, en yüksek yıllık düşüş ise %20,25 ile enerjide gerçekleşmiştir.

**Mart ayında Merkezi Yönetim Bütçesi görelili olarak mali istikrarı desteklemiştir. Bütçe açığı geçen yıla göre 274 milyon TL daha düşük düzeyde; 6 milyar 569 milyon TL olarak gerçekleşmiştir. 2015 yılında 655 milyon TL faiz dışı bütçe açığı verilirken, bu yıl 160 milyon TL'lik fazla verilmiştir. 2016 yılı Mart ayında geçen yılın aynı ayına göre bütçe gelirleri %22,3 artarken, bütçe giderleri %17,8 artmıştır. Bütçe gelirlerindeki artış bütçe açığını frenleyen bir işlev görmüştür.** Ocak-Mart döneminde merkezi yönetim bütçesi 46 milyon TL fazla verirken, faiz dışı bütçe fazlası da 2015 yılının aynı dönemine göre %62,5 oranında artarak 16 milyar 512 milyon TL'ye ulaşmıştır.

**Tablo 3: Merkezi Yönetim Bütçesi, Özet Gider Tablosu Ocak-Mart 2016**

(MİLYON TL)	2016				GERÇ. ORANI (%)		ARTIŞ ORANI (%)	
	OCAK	ŞUBAT	MART	TOPLAM	MART 2016	2016 KÜM.	2016 MART / 2015 MART	2016 KÜM. / 2015 KÜM.
Merkezi Yönetim Bütçe Giderleri	42.521	42.308	46.838	131.667	8,2	23,1	17,8	11,0
A-Faiz Hariç Bütçe Giderleri	36.909	38.183	40.109	115.201	7,8	22,4	19,5	14,6
1. Personel Giderleri	14.886	11.753	12.033	38.672	8,1	26,2	21,8	19,6
2. SGK'ya Devlet Primi Giderleri	2.598	1.973	1.984	6.555	8,0	26,3	23,2	20,2
3. Mal ve Hizmet Alım Giderleri	1.855	3.489	3.883	9.228	8,3	19,7	21,1	25,8
4. Cari Transferler	15.987	18.654	19.593	54.234	9,0	24,9	51,0	29,9
a) Görev Zararları	606	272	349	1.227	6,4	22,5	82,7	50,9
KİT Görev Zararları	308	100	149	557	7,2	26,8	231,7	101,7
Halk Bankası	67	60	71	198	6,5	18,0	49,4	29,9
Ziraat Bankası	219	82	99	400	5,7	23,0	81,7	52,2
b) Hazine Yardımları	8.573	9.679	10.408	28.660	9,4	25,8	76,4	52,5
Sosyal Güvenlik Açık Finansmanı		2.790	3.600	6.390	31,8	56,5		1.725,7
5. Sermaye Giderleri	235	1.265	1.764	3.264	3,4	6,3	-45,4	-55,0
B-Faiz Giderleri	5.612	4.125	6.729	16.466	12,0	29,4	8,7	-9,0

Kaynak: Maliye Bakanlığı, [www.maliye.gov.tr](http://www.maliye.gov.tr)

**Bütçedeki bu olumlu tabloya rağmen özellikle bütçe giderlerinde aksayan yönler de bulunmaktadır. Bunların başında da cari transferler gelmektedir.** Cari transferler Mart ayında geçen yılın Mart ayına göre %51 artarken, Ocak- Mart dönemindeki artış da %29,9'a ulaşmıştır. Cari transferlerdeki bu artışta görev zararlarının Mart ayında %82,7; Ocak-Mart döneminde %50,9; sosyal güvenlik açık finansmanının %1725,7 oranında artarak 6 milyar 390 milyona ulaşması önemli rol oynamıştır **(Tablo 3)**.

**Böylece 2016 Yılı Bütçesinde sosyal güvenlik açığının finansmanı için ayrılan toplam kaynağın %56,5'i daha yılın ilk üç ayında kullanılmıştır. Dolayısıyla önümüzdeki aylarda tedbir alınmaz ise bu kalemdeki açıklar bütçe dengesini tehdit edecektir.**