

Eko Bülten'de *5.yıl***TİSK AYLIK EKONOMİ BÜLTENİ- ŞUBAT 2014 (SAYI: 60)  
27.02.2014****GENEL DEĞERLENDİRME****"KUR-FAİZ-ENFLASYON KISIR DÖNGÜSÜNÜ SANAYİ KIRABİLİR,  
ANCAK SİYASİ GERİLİMLER GİDERİLMELİ"**

OECD Bileşik Öncü Göstergeleri, gelişmiş ülkelerdeki canlanmanın devam edeceğini yansıtıyor. Euro Alanı için de büyüme işaretleri olumlu. Hindistan ve Türkiye, dış dengenin en riskli görüldüğü ülkeler.

Türkiye'deki siyasi gerilimler ekonomiyi tehdit etmeye devam ediyor. Siyasi çalkantıların sona ermesi, ekonominin sağlığı için ön şart niteliği taşıyor.

Aralık'ta sanayi üretimi aylık bazda değişmedi, yıllık bazda %7,1 arttı. Dayanıklı tüketim malı üretimi zayıfladı. 2014 yılı için ihracata ümit bağlanıyor.

Aralık'ta Sanayi Ciro Endeksi yıllık bazda %17,3 arttı. 2013'te sanayide ciro 2012'ye kıyasla %9,3 yükseldi. Ancak dayanıklı tüketim malı sektörü %3,6 kayıp yaşadı.

Kasım'da işgücüne katılma oranı ve istihdam oranı geriledi. İşsizlik oranı %9,9'a, kentlerdeki genç işsizliği %21,1'e çıktı. Yapısal önlemler alınmazsa 2014'te işsizliğin yaygınlaşması sürpriz olmayacak.

2013'te ihracat 2012'ye göre %0,4 azaldı, ithalat ise %6,4 arttı. Dış ticaret açığı %18,7 büyüyerek 100 milyar dolar oldu. Cari açık 2013'te üçte bir genişledi: 65 milyar dolar. 2013'te TL'nin kaybına rağmen ihracatın azalmış olması, sanayinin ara malı imalatına yöneltilmesi gerekliliğini ifade ediyor. 2014 Ocak'ta ithalatta fazla azalış beklenmemeli, buna karşılık kamu tüketim ve yatırım harcamaları büyümeyi olumlu etkileyecek.

2013'te reel sektörün net kredi kullanımı 2012'ye göre azaldı, bankalarınki ise 21 milyar dolara çıktı.

2014 Ocak ayında bütçe fazlası ciddi oranda azaldı. Bütçe giderleri %16,4 artarken, gelir artışı %2,8'de kaldı. Yatırım giderleri %544, sermaye transferi %3698 arttı.

Yükselen kur, TCMB'nin 2014 enflasyon hedeflerini geçersiz kıldı.

Ocak'ta yıllık bazda TÜFE %7,75, Yİ-ÜFE %13,54 yükseldi.

Türkiye 1980'den bu yana kur-faiz-enflasyon kısır döngüsü içinde. Bu kısır döngünün kırılması, kamu-özel işbirliği ile sanayi sektöründe yapısal dönüşüm sağlanmasına bağlı; ancak siyasi gerilimin sona erdirilmesi öncelik oluşturuyor.

**Dünya Ekonomisi:**

2014 yılına girilirken küresel ekonomiye, özellikle de gelişmiş ülke ekonomilerine ilişkin iyimser hava daha da kuvvetlenmiştir. OECD tarafından yayınlanan Bileşik Öncü Göstergelere (BÖG) göre, gelişmiş ülke ekonomilerindeki canlanma devam etme yönünde güçlü işaretler verirken, yükselen ekonomilerin bazılarında büyüme ivmesi aşağı yönlü bir eğilim içerisine girmiştir.

Euro Alanı ekonomileri 2013 yılı Ağustos ayından bu yana pozitif yönlü bir gelişme göstermiş; 2013 Aralık ayında BÖG Endeksi 2012 yılı Aralık ayına göre %2,06 oranında artmıştır. Diğer yandan Endeks OECD toplamı için de 2013 yılının ikinci yarısı sonrasında olumlu yönde gelişme kaydetmiş ve 2012 yılı Aralık ayına göre %1,15 oranında yükselmiştir (**Tablo 1**).

OECD üyesi olup, yükselen büyük ekonomiler arasında yer alan Brezilya ve Çin'de büyüme 2012 yılı trendini 2013 yılında da sürdürmüştür. Aynı eğilimin 2014'te de devam edeceği öngörülmektedir. Burada kritik ülke Hindistan'dır. Hindistan'ın Aralık 2013 BÖG Endeksi, 2012'ye göre %2,02 oranında kayıp yaşamıştır. Hindistan ve Türkiye OECD kapsamında yeni moda kısaltmayla aynı zamanda BIITS Ülkeleri arasında dış dengenin en riskli olduğu iki ülke konumunda görülmektedir. Nitekim Hindistan ve Türkiye'nin Cari Açık/GSYH rasyoları sırasıyla %3,1 ve %7,5'dir.

**Türkiye Ekonomisi:**

2014 yılının ilk iki ayında ekonominin yönünü ekonomik gelişmelerden çok, siyasi gelişmeler belirlemiştir. Hükümetin; TCMB'nin para politikası uygulamasına yönelik söylem ve tasarrufları, piyasaların kuru yükseltici yönde sert tepkisine neden olmuştur. Ancak durum, TCMB'nin faiz kararı ve Hazine ve Maliye Bakanlığı çevrelerinden gelen açıklamalar sonrasında sakinleşse de, gündeme gelen yeni olgularla 25 Şubat 2014'te kur ve faiz yükselişleri meydana gelmiştir; siyasi gerilimler ekonomiyi tehdit etmeye devam etmektedir.

Bu nedenle, siyasi çalkantıların sona ermesi ekonominin sağlığı için ön şart niteliği taşımaktadır.

**Sanayi Üretimi ve Ciro Endeksleri:**

Aralık 2013'te Mevsim ve Takvim Etkilerinden Arındırılmış Sanayi Üretim Endeksi, Kasım ayına göre değişmemiştir (**Grafik 1**). Endekste yer alan alt sektörlerden madencilik ve taşocakçılığı %2,9, elektrik, gaz vb. sektörü %2,8 yükselmiştir. Diğer alt sektör olan imalat sanayinde ise, %0,6 oranında, küçük bir düşüş saptanmıştır.

**OECD Bileşik Öncü Göstergeleri, gelişmiş ülkelerdeki canlanmanın devam edeceğini yansıtıyor.**

**Euro Alanı için de büyüme işaretleri olumlu.**

**Hindistan ve Türkiye, dış dengenin en riskli görüldüğü ülkeler.**

**Türkiye'deki siyasi gerilimler ekonomiyi tehdit etmeye devam ediyor. Siyasi çalkantıların sona ermesi, ekonominin sağlığı için ön şart niteliği taşıyor.**

Ana sanayi grupları içinde enerji sektörü 2013 yılı Aralık ayında Kasım ayına göre %2,7 ile en yüksek üretim artışını gerçekleştirmiştir. Bu sektörü %1,5 ile dayanıksız tüketim mali sektörü izlemiş, imalat sanayinde büyüme oranı ve ekonomideki genel eğilimi göstermesi açısından birincil öneme sahip olan dayanıklı tüketim mali sektöründe ise üretim, Kasım ayına göre ancak %0,3 oranında artmıştır. Ara mali imalatına gelince %2,1 oranında gerilediği anlaşılmaktadır.

Sanayi Üretim Endeksinin sadece Takvim Etkisinden Arındırılması ile üretimin 2012 yılının Aralık ayına göre %7,1 oranında arttığı tespit edilmiştir (**Grafik 2**). Alt sektörler itibariyle 2013 yılı Aralık ayında, 2012 yılının Aralık ayına göre artışlar madencilik ve taşocakçılığında %3,7; elektrik, gaz vb. sektöründe %6,5, imalat sanayinde %7,4 olmuştur.

Takvim etkisinden arındırılmış sanayi üretiminde ana sanayi grupları itibariyle en yüksek üretim artışı %11,3 ile dayanıklı tüketim mali sektöründe gerçekleşmiştir. Bunu %10,4 ile sermaye mali imalatı ve %6,9 ile ara mali imalatı izlemiştir.

Dayanıklı tüketim mali sektörü üretimindeki yıllık ve aylık bazdaki farklılık, geçen yıla göre sektörün gelişim gösterdiğini ancak bunun 2013 yılı sonunda çok zayıfladığını göstermektedir. Tahminimiz, bu eğilimin bireysel tüketimi kısımaya yönelik önlemler nedeni ile 2014 yılı boyunca devam edeceğidir. Önümüzdeki aylarda üretimde hissedilir yükseliş sağlayabilecek faktörün dış talep artışı olacağı düşünülmektedir.

İmalat sanayinde alt sektörler itibari ile Mevsim ve Takvim Etkilerinden Arındırılmış Endekste 2013 Aralık ayında bir önceki aya göre en yüksek üretim artışı %29,5 ile diğer ulaşım araçlarının imalatında görülmüştür. Bu sektörü %18,4 ile tütün ürünleri imalatı ve %9,3 ile başka yerde sınıflandırılmamış makine ve ekipman imalatı takip etmiştir. Mevsim ve takvim etkisinden arındırılmış endeks, imalat sanayinde en yüksek üretim düşüşünün ise %11,5 ile elektronikte ortaya çıktığını, %10,2 ile otomotivin ve %6,3 ile fabrikasyon metal ürünleri imalatının (makine ve teçhizat hariç) takip ettiğini göstermiştir.

TÜİK'in 2014 yılından itibaren yayınlanmaya başlanan çeyrek dönemler itibari ile sanayi üretimi verisine göre, mevsim ve takvim etkilerinden arındırılmış sanayi üretimi yılın son çeyreğinde, üçüncü çeyreğe göre %1,3 oranında yükselmiştir. Alt sektörler içinde en yüksek üretim artışı %2,1 ile madencilik ve taşocakçılığında gerçekleşirken, bunu %1,3 ile imalat sanayii ve enerji izlemiştir.

Takvim Etkisinden Arındırılmış Sanayi Üretim Endeksi ise, 2012 yılının dördüncü çeyreğine göre %4,1 oranında artış kaydetmiştir.

**Aralık'ta sanayi üretimi aylık bazda değişmedi, yıllık bazda %7,1 arttı.**

**Dayanıklı tüketim mali üretimi zayıfladı. 2014 yılı için ihracata ümit bağlanıyor.**

**TÜİK çeyrek dönem bazında sanayi üretim verilerini yayınlamaya başladı.**

**İmalatta 2013'ün son çeyreğinde 3'üncü çeyreğe göre üretim artışı %1,3.**

Alt sektörler içinde en yüksek üretim artışı %5,2 ile enerjide olmuştur. İmalat sanayi sektöründe üretim %4,6 artarken, madencilik ve taşocakçılığında %4,5 azalmıştır.

2013 yılında takvim etkisinden arındırılmış sanayi üretimi, 2012 yılı ortalamasına göre %3,4 oranında artmıştır. Alt sektörlerde yıllık değişime bakıldığında, madencilik ve taşocakçılığında %3,4 azaldığı; imalat sanayiinde %4,3, enerjide %0,2 oranında arttığı görülmektedir.

Sanayi Üretim Endeksinin aksine Ciro Endeksi Aralık ayında, geçen yılın aynı ayına göre %17,3 oranında artmıştır. Alt sektörler içinde en yüksek artışı %17,7 ile imalat sanayinde ortaya çıkarken, madencilik ve taşocakçılığında Endeks %4,9 yükselmiştir. Ana sanayi grupları bakımından en yüksek artış %22,4 ile sermaye malı imalatı sektöründe olmuştur. Bu sektörü %20,2 ile ara malı imalatı ve %13,4 ile dayanıksız tüketim malı sektörü takip etmiştir.

**Aralık'ta Sanayi  
Ciro Endeksi yıllık  
bazda %17,3 arttı.**

2013 yılı Aralık ayında 2012 yılının aynı ayına göre imalat sanayiinde ciro, başka yerde sınıflandırılmamış makine ve ekipman imalatında %35,8, elektrikli teçhizat %30,8 ve kağıt sektöründe %30,6 artmıştır. En yüksek ciro düşüşü %27,8 ile diğer imalatlar sektöründe ortaya çıkmıştır.

2013 yılı sanayi ciro endeksi, 2012 yılı ortalamasına göre %9,3 oranında yükselmiştir. Alt sektörlerden imalat sanayi %9,5, madencilik ve taşocakçılığı ise %2,9 oranında ciro artışı sağlamıştır. Ana sanayi gruplarında en yüksek ciro artışları %15,9 ile sermaye malı imalatı, %10,4 ile ara malı imalatı ve %10,0 ile dayanıksız tüketim malı sektörlerinde gerçekleşmiştir. Bu dönemde alt sektörlerden enerji sektörü %3,8, dayanıklı tüketim malı sektörü ise %3,6 ciro kaybına uğramıştır.

**2013'te sanayide  
ciro 2012'ye kıyasla  
%9,3 yükseldi.  
Ancak dayanıklı  
tüketim malı  
sektörü %3,6 kayıp  
yaşadı.**

### **İstihdam ve İşsizlik:**

2013 Kasım döneminde işgücüne katılma oranı, 2012 Kasım dönemine göre 0,2 puan azalarak %50,5'e gerilemiştir. İşgücüne katılma oranı bu dönemde erkeklerde 0,7 puan azalarak %71,1 olurken, kadınlarda 0,2 puan artışla %30,4'e yükselmiştir.

**Kasım'da işgücüne  
katılma oranı yıllık  
bazda geriledi.**

2013 Kasım döneminde istihdam edilenler 152 bin kişi artarak 25 milyon 443 bin kişi olmuştur. Sektörel istihdam durumu tarımın aleyhine gelişmiş, bu sektörde istihdam 299 bin kişi azalmış, buna karşılık tarım dışı sektörlerde 452 bin kişi artmıştır. Böylece çalışanların %22,5'i tarım sektöründe, %19,4'ü sanayi sektöründe, %7,4'ü inşaat sektöründe ve %50,7'si hizmetler sektöründe istihdam edilmiş ve istihdam oranı geçen yılın aynı dönemine göre 0,4 puanlık gerileme ile %45,5 olmuştur.

**İstihdam oranı  
azaldı.**

Kasım'da geçen yılın aynı dönemine göre işsiz sayısı 154 bin kişi artmış ve işsizlik oranı %9,4'den %9,9'a yükselerek, işsiz sayısı 2 milyon 784 bin kişiye ulaşmıştır. İşsizlik oranı kentsel alanda %11,5, kırsal alanda %6,6 olurken, tarım dışı sektörde %12 düzeyine varmıştır. Ülke genelinde genç nüfusta işsizlik oranı %19,3 olurken, kentsel alanda genç işsizlik oranı daha üst bir noktada, %21,1 düzeyinde gerçekleşmiştir.

**Kasım'da işsizlik oranı %9,9'a çıktı.**

**Kentlerdeki genç işsizliği %21,1'e vardı.**

2013 Kasım döneminde geçen yılın aynı dönemine göre kayıtdışı istihdam oranı 1,1 puan azalarak %38,5'ten, %35,1'e gerilemiştir. Kayıtdışılık oranı özellikle işveren ve kendi hesabına çalışanlar gruplarında azalmıştır.

Çalışma hayatında kalıcı yapısal önlemler alınmadığı takdirde %10'luk işsizlik oranının 2014'te yükselmesi muhtemeldir.

**Yapısal önlemler alınmazsa 2014'te işsizliğin yaygınlaşması sürpriz olmayacak.**

### **Ödemeler Dengesi:**

Ocak ayının son günü açıklanan 2013 Aralık ayı dış ticaret verileri, dış denge açısından bu yılın iyi bir noktada bitirilmediğinin göstergesi olmuştur. Bu verilere göre 2013 Aralık ayında ihracat bir önceki yılın aynı ayına göre %4,9 artarak 13 milyar 220 milyon dolar olurken, ithalat %16,7 artarak 23 milyar 137 milyon dolar düzeyine çıkmıştır. Böylece Aralık ayında dış ticaret açığı %37,3 oranında yükselmiş, 7 milyar 222 milyon dolardan, 9 milyar 917 milyon dolara ulaşmıştır. İhracatın ithalatı karşılama oranı 2012 Aralık ayında %63,6 iken, 2013 Aralık ayında %57,1'e kadar inmiştir.

**Aralık 2013'te ihracat %4,9 artarken, ithalat artışı %16,7'yi buldu.**

2013 yılının tamamında ise ihracat %0,4 oranında azalarak 151 milyar 869 milyon dolar olurken, ithalat %6,4 oranında artmış ve 251 milyar 651 milyon dolara ulaşmıştır. Dış ticaret açığı ise %18,7'lik artış ile neredeyse 100 milyar dolara yaklaşmıştır (99 milyar 782 milyon dolar). Böylece dış ticaret açığı 1985 yılından bugüne 2011 yılındaki 105 milyar dolarlık açıktan sonra en yüksek düzeyine varmıştır. İhracatın ithalatı karşılama oranı ise %60,3'e gerilemiştir (**Tablo 2**).

**2013'te ihracat 2012'ye göre %0,4 azaldı, ithalat ise %6,4 arttı.**

Bu gerçekleştirmeler sonucunda 2013 Aralık ayı cari işlemler açığının yüksek geleceğine kesin gözüyle bakılmıştır. Nitekim 2013 yılı cari işlemler açığı, 2012 yılının Aralık ayına göre %71,2 oranında artarak 4 milyar 860 milyon dolardan, 8 milyar 322 milyon dolara yükselmiştir. Yıl bazında ise 2013 yılının cari işlemler açığı 2012 yılına göre %34 oranında artarak (16 milyar 507 milyon dolar) 48 milyar 497 milyon dolardan 65 milyar 4 milyon dolara yükselmiştir.

**Dış ticaret açığı %18,7 büyüyerek 100 milyar dolar oldu.**

Türkiye bu açığı, yaşanan siyasi gelişmelere rağmen, ülkemize giren kısa süreli portföy yatırımları ve kısa vadeli kredilerle kapatmıştır. Reel sektörün ve finans sektörünün borçlanmaları ana giriş kaynakları olmuştur; çünkü geçen yıl hisse senedi piyasasına ek net giriş 841 milyon dolarda, DİBS'e giriş ise 4 milyar 133 milyon dolarda kalmıştır. Buna karşılık bankalar yurtdışında gerçekleştirdikleri tahvil ihracı yoluyla, bir yıl içinde 8 milyar 71 milyon dolar, reel sektör ise 3 milyar 435 milyon dolarlık net borçlanma, yani ülkeye döviz girişi sağlamışlardır.

Bankacılık sektörünün net kredi kullanımı 2012 yılına göre 15 milyar 821 milyon dolar artarak 20 milyar 983 milyon dolara yükselirken, reel sektörün net kredi kullanımı 2012 yılına göre 4 milyar 692 milyon dolar azalmış, 2 milyar 18 milyon dolar düzeyinde kalmıştır. Yaşanan siyasi ve ekonomik dalgalanmalara rağmen, yılsonu itibari ile TCMB döviz rezervi 2013 yılında, 2012 yılına göre 9 milyar 911 milyon dolar artmıştır.

2013 yılında TL'nin değer yitirmesine rağmen, ihracatta artış sağlanamamıştır. Bu durum, Türkiye'nin ihracatının tek başına kur artışları yoluyla artmadığını; sadece para politikaları yoluyla, döviz kuru ve faiz oranı ile oynayarak ihracatta pozitif dönüşümler sağlamanın mümkün olmadığını göstermektedir. Bunun da nedeni dış ticaret yapımızdır. Bunun için 2013 yılı verilerine bakmamız yeterlidir. 2013 yılında Türkiye ihracatının %93,1'ini imalat sanayi ürünleri oluştururken, ithalatının %73'ü ara malıdır. Türkiye sanayi malı ihraç eden, ancak bunun için enerji ve üretim hammaddesi olarak pamuğa değin ara malı ithal eden bir ülke konumundadır. Dış ticaret açığının da, cari işlemler açığının da kaynağı belirtilen yapıdır.

Bu yapının değişmesi için sanayi sektörünün ara malı imalatına yönelmesi, sanayie girdi sağlayan tarım sektörünün tekrar canlandırılması ve enerji sektöründe alternatif enerji kaynaklarına ağırlık verilmesi gereklidir. Ancak bu şekilde sanayi sektörünün yapısal dönüşümü sağlanabilir.

### **Para ve Maliye Politikası:**

2014 yılının ilk ayında Merkezi Yönetim Bütçesi geçen yıl olduğu gibi yine fazla vermiş, ancak bütçe fazlası ciddi biçimde azalmıştır. Bir önceki yılın aynı ayına göre öne çıkan gelişmeler şöyle özetlenebilir:

- 2013 Ocak ayında 5,9 milyar TL fazla veren bütçe, 2014 Ocak ayında 1,9 milyar TL fazla verebilmiştir.
- 11,2 milyar TL faiz dışı fazla veren bütçe, 6,9 milyar TL faiz dışı fazla verebilmiştir.
- Bütçe gelirleri %2,8 oranında artarak 37 milyar 900 milyon TL olurken, bütçe giderleri %16,4 oranında artarak 36 milyar TL düzeyine yükselmiştir.

**Cari açık 2013'te üçte bir genişledi: 65 milyar dolar.**

**2013'te reel sektörün net kredi kullanımı 2012'ye göre azaldı, bankalarınki ise 21 milyar dolara çıktı.**

**2013'te TL'nin kaybına rağmen ihracatın azalmış olması, sanayinin ara malı imalatına yöneltilmesi gerekliliğini ifade ediyor.**

**2014 Ocak ayında Bütçe fazlası ciddi oranda azaldı.**

- Vergi gelirleri %15 artarak 32 milyar 7 milyon TL düzeyinde gerçekleşirken, faiz hariç bütçe giderleri %20,5 oranında yükselerek 30 milyar 985 milyon TL düzeyine ulaşmıştır.

2014 Ocak ayı Merkezi Yönetim Bütçesi giderleri 36 milyar 1 milyon TL olmuştur. 2013 Ocak'ında bu rakam 30 milyar 933 milyon TL idi. Bu verilere göre bütçe giderleri (kamu harcaması) %16,4 artmıştır. 2014 Ocak ayında faiz hariç giderler ise 30 milyar 985 milyon TL'ye varmıştır.

**Bütçe giderleri  
%16,4 arttı.**

Personel giderleri geçen yılın aynı ayına göre %16,8 oranında artarak 11 milyar 545 milyon TL'ye yükselmiştir. Bu oran enflasyon ve genel ücret artış oranlarının üzerindedir. Orandaki yükselişin kaynağı, kamunun personel sayısını artırma politikasıdır. Nitekim 2013 yılı sonu itibari ile 2012 yılına göre kamu çalışanlarının sayısı %3,2 oranında artmıştır. Diğer yandan Hükümet, tüketim harcamalarını da enflasyon oranının üzerinde, %20,9 oranında artırmış ve 2014 yılı Ocak ayında mal ve hizmet alımı için 1 milyar 346 milyon TL harcamıştır. Ocak ayında cari transferler geçen yılın aynı ayına göre %18,4 oranında artarak 13 milyar 268 milyon TL olmuş; bütçe içindeki payı da %36,8 düzeyine ulaşmıştır. Ocak ayında sağlık, emeklilik ve sosyal yardım giderleri için 7 milyar 846 milyon TL'lik kaynak kullanılmıştır.

**Ocak ayı  
Bütçesinde yıllık  
bazda personel  
giderleri %16,8;  
tüketim harcamaları  
%20,9; cari  
transferler %18,4  
gibi yüksek  
oranlarda büyüdü.**

Faiz giderleri ise yıllık bazda %4 oranında azalarak 5 milyar 16 milyon TL'ye inmiştir.

2014 yılı Ocak ayında cari transferler içinde yer alan tarımsal destekleme için 407 milyon TL, mahalli idarelere ise 2 milyar 699 milyon TL'yi bulan ödeme yapılmıştır. 2014 yılı Ocak ayında gerçekleşen 2 milyar 8 milyon TL sermaye gideri (yatırım gideri), geçen yıla göre %544,1'lik bir artışı ifade etmektedir. Yine büyük çoğunluğu mahalli idarelere yönelik sermaye transferleri ise, geçen yılın Ocak ayına göre %3698 oranında artmış ve 117 milyon TL'ye yükselmiştir.

**Yatırım giderleri  
%544; sermaye  
transferi %3698  
oranında arttı.**

Buna karşılık, 2014 yılı Ocak ayı bütçe gelirindeki artış geçen yıla göre sınırlı kalmıştır. Nitekim 2013 yılı Ocak ayında bütçe gelirleri 36 milyar 872 milyon TL iken, 2014'te artış %2,8'de kalmış ve gelirler 37 milyar 908 milyon TL olmuştur. 2014 yılı Ocak ayında vergi gelirleri ise yıllık bazda %15 yükselerek 32 milyar 707 milyon TL düzeyine çıkmıştır.

**Bütçe gelirleri ise  
sadece %2,8 arttı.**

2014 Ocak ayında ithalattan alınan katma değer vergisi %38,7, damga vergisi %22,1, gelir vergisi %21,4, banka ve sigorta muameleleri vergisi %18,2, dahilide alınan katma değer vergisi %15,7, harçlar %12 ve diğer vergiler %11,3 oranlarında artmıştır. Özel tüketim vergisi %0,8 ve kurumlar vergisi tahsilatı ise %0,3 oranında azalmıştır.

İthalattan alınan katma değer vergisi ile dahilde alınan katma değer vergisindeki tahsilat artış oranlarının yüksek olması, beklenin aksine Ocak ayında ithalatın olası düşüşünün sınırlı kalacağını, yine Ocak ayında büyüme oranı üzerinde tüketim ve yatırım harcamalarının olumlu etkisinin devam ettiğini göstermektedir. Tahminimizce bu etki Ocak ayında kamu ağırlıklıdır.

Aralık ayının üçüncü haftasından bu yana süre giden politik gelişmelerin etkisi ile yükselen döviz kuru, Türkiye'nin ithalat yapısı nedeni ile fiyatlar genel düzeyi üzerinde önemli bir baskı yaratmış ve hem TÜFE, hem de Yurt İçi Üretici Fiyat Endeksi (Yİ-ÜFE) ciddi oranda yükselmiştir. Dolayısıyla daha yılın ilk ayında, 2014 yılında TCMB'nin uyguladığı enflasyon programında belirlediği hedeflere ulaşılmasının mümkün olmayacağı ortaya çıkmıştır.

Ocak ayında Tüketici Fiyat Endeksi (TÜFE) bir önceki aya göre %1,98, bir önceki yılın Aralık ayına göre %1,98, bir önceki yılın aynı ayına göre %7,75 ve on iki aylık ortalamalara göre %7,53 artmıştır. TÜFE kapsamındaki ana harcama grupları içinde en yüksek fiyat artışı %5,16 ile gıda ve alkolsüz içeceklerde gerçekleşmiştir. Bu grubu %2,50 ile ulaştırma, %2,23 ile çeşitli mal ve hizmetler ve %1,86 ile sağlık grubu izlemiştir. En fazla fiyat düşüşü ise %7,59 ile giyim ve ayakkabı grubunda gerçekleşmiştir. Yıllık bazda en yüksek fiyat artışı %11,95 ile ulaştırma grubunda görülürken, %10,89 ile gıda ve alkolsüz içecekler, %10,70 ile lokanta ve oteller, %10,0 ile eğitim ve %6,44 ile ev eşyası grubu izlemiştir. Ocak ayında TÜFE sepetinde yer alan 432 kalemden 40 kalemin fiyatları değişmezken, 295 kalemin fiyatları artmış, 97 kalemin fiyatları ise düşmüştür.

TÜİK Ocak 2014'ten itibaren üretici fiyatlarına ilişkin yeni bir uygulamaya başlamıştır. TÜİK'in konuya ilişkin yaptığı açıklamada bu uygulamanın gerekçesi şöyle belirtilmiştir:

"Ulusal hesaplar, sanayi üretim, sanayi ciro, yıllık sanayi ürün istatistikleri ve diğer göstergelerle karşılaştırılabilir olması ve Avrupa Birliği normlarına tam uyumlu endeksler üretebilmek amacıyla sanayi kapsamında NACE Rev.2 sınıflamasına uygun yeni bir üretici fiyat endeksine ihtiyaç duyulmuştur. Yurt İçi Üretici Fiyat Endeksi (Yİ-ÜFE) olarak adlandırılan bu gösterge sanayi sektöründeki üreticilerin yurt içine sattıkları ürünlerin fiyat değişimini kapsamaktadır. Geçmişte ÜFE olarak kullanılan endekslerin yerine bundan sonra Yurt İçi Üretici Fiyat Endeksi

**2014 Ocak'ta ithalatta fazla azalış beklenmemeli, buna karşılık kamu tüketim ve yatırım harcamaları büyümeyi olumlu etkileyecek.**

**Yükselen kur, TCMB'nin 2014 enflasyon hedeflerini geçersiz kıldı.**

**Ocak'ta TÜFE yıllık bazda %7,75 arttı.**

**TÜİK, ÜFE yerine Yurt İçi Üretici Fiyat Endeksi'ni (Yİ-ÜFE) devreye soktu...**



kullanılacaktır. Yurt dışına ihraç edilen ürünlerin üretici fiyat değişimlerini ölçmek amacıyla sanayi sektörü için Yurt Dışı Üretici Fiyat Endeksi (YD-ÜFE) de aylık olarak hesaplanıp yayımlanacaktır. Tarım sektörü için üretici fiyat endeksi ise AB'nin Tarımsal Fiyat İstatistikleri Metodolojisi ile uyumlu, 2010 sabit temel yıllı ve NACE Rev.2 sınıflamasına uygun olarak üretilenektir. Bu nedenle daha önce ÜFE kapsamında yer alan, tarım, avcılık, ormancılık ve balıkçılık faaliyetleri için Tarım Ürünleri Üretici Fiyat Endeksi (Tarım ÜFE) ayrı olarak hesaplanacak ve Yİ-ÜFE ile birleştirilmeyecektir”.

TÜİK bu yeni uygulama ile birlikte Yurt İçi Üretici Fiyat Endeksi (Yİ-ÜFE) ve Tarım Ürünleri Üretici Fiyat Endeksi (Tarım ÜFE) verilerini açıklamıştır. Buna göre Yurt İçi Üretici Fiyat Endeksi (Yİ-ÜFE), 2014 yılı Ocak ayında bir önceki aya göre %3,32, bir önceki yılın Aralık ayına göre %3,32, bir önceki yılın aynı ayına göre %10,72 ve on iki aylık ortalamalara göre %5,22 yükselmiştir. Sanayi endeksi grupları içinde aylık bazda en yüksek fiyat artışı ise %3,68 ile madencilik ve taşocakçılığı sektörü olmuş, %3,60 ile elektrik ve gaz sektörü, %3,29 ile imalat sanayi sektörü ve %1,39 ile su sektörü izlemiştir.

Ocak ayında Yİ-ÜFE'de imalat sanayi alt grupları içinde bir önceki aya göre en yüksek fiyat artışları %4,65 ile dayanıklı tüketim malları sektörü ve %3,75 ile ara malı sektöründe gerçekleşmiştir. Yİ-ÜFE'de bir önceki yılın aynı ayına göre (Ocak 2013'e göre) en yüksek fiyat artışları %14,94 ile sermaye malı ve %12,34 ile ara malı sektöründe görülmüştür (**Tablo 3**).

Tarım Ürünleri Üretici Fiyat Endeksi (Tarım ÜFE) 2014 yılı Ocak ayında bir önceki aya göre %2,78, bir önceki yılın Aralık ayına göre %2,78, bir önceki yılın aynı ayına göre %13,54 ve on iki aylık ortalamalara göre %0,36 yükselmiştir. Tarım ÜFE'de fiyatlar aylık bazda ise tarım ve avcılık ürünlerinde %2,02, ormancılık ürünlerinde %8,15 ve balıkçılık sektöründe %33,17 oranında artmıştır.

TCMB son bir yıldır döviz kuru, faiz oranı ve enflasyon arasında sıkışmış durumdadır. Bu değişkenlerin tümü makroekonomi açısından birer fiyat, yani sonuç değişkenidir. Ancak bu değişkenler arasındaki bağımlılık ilişkisi çok güçlüdür. Türkiye'de enflasyon oranının döviz kuruna duyarlılığı (bağımlılığı) yüksektir; çünkü üretim yapmak için ithalat yapmak zorunda olan bir ülkeyiz. Nitekim toplam ithalatımızın %73'ü ara malı ithalatından oluşmaktadır. Bu nedenle, döviz kurunun yükselmesi ile girdi fiyatları arttığında, hem TÜFE hem de ÜFE (Yurt İçi ve Yurt Dışı ÜFE) yükselmektedir. Enflasyon ve döviz kurundaki yükseliş ise faiz oranı artışını zorunlu kılmaktadır. Eğer TCMB buna direnirse döviz kuru artışı daha da hızlanmaktadır. Böylece döviz kuru, faiz oranı ve enflasyon üçgeni tamamlanmış olmaktadır. Bu üçgen

**İhracata esas üretici fiyat artışları ise Yurt Dışı Üretici Fiyat Endeksi (YD-ÜFE) ile ölçülecek.**

**Yİ-ÜFE Ocak'ta yıllık bazda %10,72 arttı.**

**Tarım-ÜFE ise %13,54 yükseldi.**

**Türkiye 1980'den bu yana kur-faiz-enflasyon kısır döngüsü içinde...**

aynı zamanda bir kısır döngüyü de ifade etmektedir ki, Türkiye 1980'den bu yana söz konusu kısır döngüyü yaşamaktadır.

Türkiye'nin belirtilen kısır döngüyü kırma gücü vardır; yolu da imalat sanayiinde yapısal dönüşümü gerçekleştirmektir. Türkiye imalat sanayiinde ara malı üretimine ağırlık verdiği, yüksek katma değer sağlayacak ileri teknoloji ürünleri üretmeye yöneldiği, yurt içi katma değer zincirini geliştirdiği takdirde, sorun kalıcı olarak çözülecektir. Buna bir de alternatif enerji kaynakları üretimini artıracak politikalar eşlik ederse, Türkiye'nin hem döviz kuru-enflasyon ikilemi, hem de cari açık sorunu aşılabilecektir. Bu çözüm yolu, kamu ve özel sektörün işbirliğini de gerekli kılmaktadır.

Ancak; siyasi gerilimlerin sona erdirilmesi öncelik oluşturmaktadır.

**Bu kısır döngünün kırılması, kamu-özel işbirliği ile sanayi sektöründe yapısal dönüşüm sağlanmasına bağlı; ancak siyasi gerilimin sona erdirilmesi öncelik oluşturuyor.**

**Tablo 1: OECD Ülkelerinde Bileşik Öncü Göstergeler Endeksi**

(Uzun Dönem Ortalama=100)

Ülke/ Ülke Grubu	BÖG Endeksi 2013 (Aylar)					2013 Aralık Ayında, 2012 Aralık Ayına Göre Değişim (%)	Büyümenin Yönü
	8	9	10	11	12		
OECD	100.5	100.6	100.7	100.8	100.9	1.15	↑
Euro Alanı	100.3	100.5	100.7	100.9	100.9	2.06	↑
Beş Büyük Asya	99.4	99.4	99.3	99.3	99.3	-0.56	↔
Yedi Büyük Ülke	100.6	100.7	100.8	100.9	101.0	1.29	↑
ABD	100.7	100.8	100.9	100.9	101.0	0.91	↑
Brezilya	98.6	98.6	98.6	98.7	98.7	-1.50	↔
Çin	99.3	99.3	99.3	99.3	99.3	-0.93	↔
Hindistan	97.7	97.5	97.4	97.2	97.0	-2.02	↓

Kaynak: OECD, 10 Şubat 2014

**Tablo 2: 2012-2013 Yılları Dış Ticaretine İlişkin Temel Göstergeler (Milyar Dolar)**

Göstergeler	2012	2013
Toplam İhracat	152,4	151,8
Toplam İthalat	236,5	251,6
Dış Ticaret Açığı	84,0	99,7
İhracat/ithalat (%)	64,5	60,3
En Çok İhracat Yapılan Fasıllar Motorlu Taşıtlar	15,1	17,0
En Çok İthalat Yapılan Fasıllar Mineral Yakıtlar	60,1	55,9
En Fazla İhracat Yapılan Ülke Almanya	13,1	13,7
En Fazla İthalat Yapılan Ülke Rusya	26,6	25,0
AB'nin İhracattaki Payı (%)	39,0	41,5
AB'nin İthalattaki Payı (%)	37,1	36,7
Çin'e Yapılan İhracat	2,8	3,6
Çin'den Yapılan İthalat	21,3	25,0
Çin'in Toplam İhracattaki Payı (%)	1,0	2,0
Çin'in Toplam İthalattaki Payı (%)	9,0	9,7
Tarım Sektörü İhracatı	5,1	5,6
Tarım Sektörü İthalatı	7,4	7,7
Sanayi Sektörü İhracatı	143,1	141,4
Sanayi Sektörü İthalatı	176,2	196,8
Değerli Taş ve Altın İhracatı	16,3	6,9
Değerli Taş ve Altın İthalatı	8,5	16,2

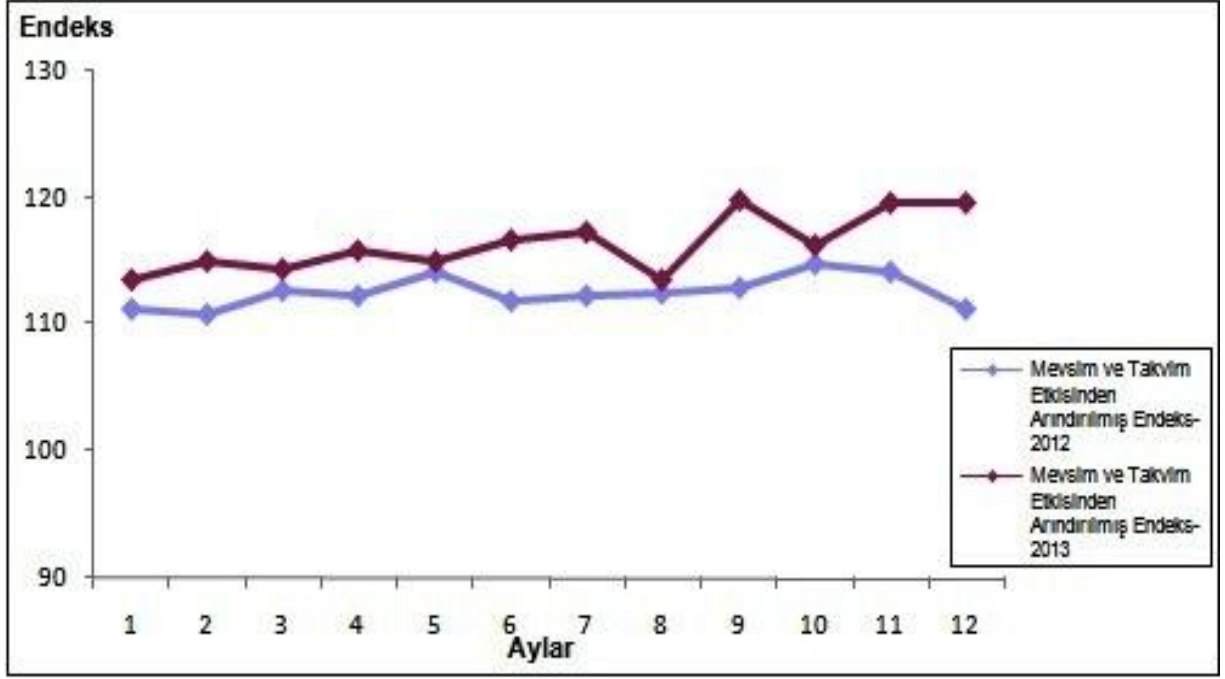
Kaynak: TÜİK, Dış Ticaret Bülteni, 31 Ocak 2014

**Tablo 3 : Yurt İçi Üretici Fiyat Endeksi (Yİ-ÜFE) (2003=100)**

Ana Sanayi Grupları	Endeks	Bir önceki aya göre değişim oranı (%)	Bir önceki yılın Aralık ayına göre değişim oranı (%)	Bir önceki yılın aynı ayına göre değişim oranı (%)	On iki aylık ortalamalara göre değişim oranı (%)
Yurt İçi ÜFE	229,10	3,32	3,32	10,72	5,22
Ara Malı	229,41	3,75	3,75	12,34	4,93
Dayanıklı Tüketim	158,75	4,35	4,35	5,91	0,66
Dayanıksız Tüketim	197,31	2,20	2,20	10,41	6,27
Enerji	366,40	3,61	3,61	1,46	8,03
Sermaye Malı	191,60	3,57	3,57	14,94	8,38

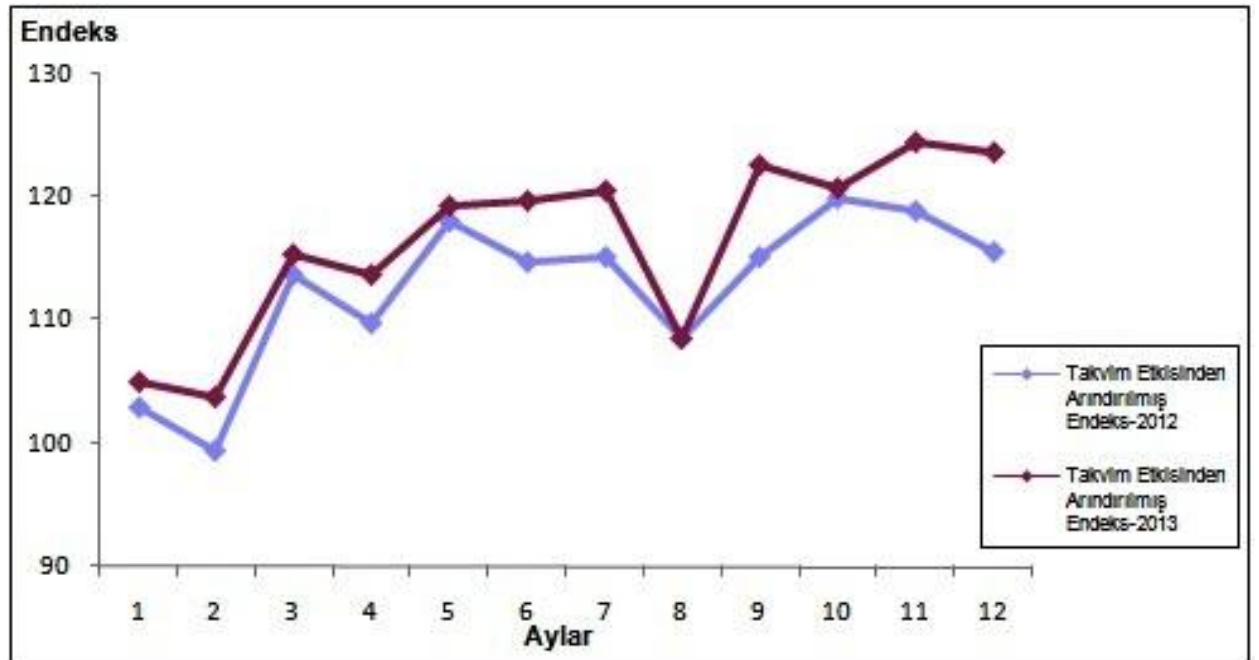
*Kaynak: TÜİK, Yurt İçi Üretici Fiyat Endeksi (Yİ-ÜFE) Haber Bülteni, 3 Şubat 2014*

**Grafik 1: Mevsim ve Takvim Etkisinden Arındırılmış Sanayi Üretim Endeksi (2010=100), Aralık 2013**



Kaynak: TÜİK, Sanayi üretim Endeksi Haber Bülteni, 10 Şubat, 2013

**Grafik 2: Takvim Etkisinden Arındırılmış Sanayi Üretim Endeksi (2010=100), Aralık 2013**



Kaynak: TÜİK, Sanayi üretim Endeksi Haber Bülteni, 10 Şubat, 2013