

Ekobülten'de 4.yıl

**TİSK AYLIK EKONOMİ BÜLTENİ- OCAK 2013 (SAYI: 47)
01.02.2013****GENEL DEĞERLENDİRME****"2013 Yılında Döviz Kuru Politikası Yakından İzlenmeli"**

OC OECD verileri, dünya ekonomisinin 2013 yılı açısından umut verici oldu. Davos Zirvesi'nde işsizlik en önemli sorun olarak belirlendi. AB ülkelerinin işsizlik rakamları sorununun ciddiyetini ortaya koydu.

OC İşsizlik Kasım 2012'de AB genelinde değişmezken, Euro alanında arttı. İspanya ve Yunanistan en yüksek işsizlik oranına sahip ülke olmayı sürdürüyor. İstikrar paketi, uygulamaları işsizlik sorununun çözümüne katkı sağlamıyor. Büyüme oranı artmadan ve işsizlik oranı azalmadan yakalanacak istikrarın maliyetli olacağı anlaşılıyor.

OC Sanayi üretimi Kasım'da atak yaptı, yıllık bazda %11,3 arttı.

OC Sanayi Ciro Endeksi ve Sanayi Sipariş Endeksi de sırasıyla %19 ve %20,2 artarak iç açıcı sonuçlar verdi.

OC İmalat sanayii kapasite kullanım oranı Ocak ayında yıllık bazda 2,3 puan azaldı.

OC İşgücüne katılma oranı 1 puan yükseldi. Tarım dışında istihdam edilenlerin sayısı 993 bin kişi arttı. İşsizlik oranı %9,1 olarak gerçekleşti. İşsiz sayısı 87 bin kişi arttı. Sanayinin istihdamdaki payı azaldı.

OC Büyüme oranındaki yavaşlama nedeniyle azalan cari işlemler açığı Kasım ayından itibaren yeniden yükselmeye başladı. 11 aylık dönemde cari işlemler açığının gerilemesinde dış ticaret açığındaki gerileme etkili oldu. Turizm gelirleri azaldı. Doğrudan yatırımlar azaldı.

OC Bankaların yurtdışı kredi kullanımları azaldı. TCMB'nin döviz rezervleri arttı. 2012 maliye politikası açısından zorlu bir yıl oldu. Bütçe açıkları beklenenin üzerinde gerçekleşti.

OC 2012 yılında Merkezi Yönetim Bütçe açığı yıllık bazda %61,9 arttı; faiz dışı fazla %19,7 azaldı. 2012 Bütçesi yapısal sorunlarla kapandı, SGK açıkları sorunun kaynağı olmayı sürdürdü. 2013 yılında bütçe açığının beklentilere uyumlu gerçekleşmesi bekleniyor.

OC TCMB faiz oranlarını indirdi, karşılık oranlarını artırdı. Karşılıkların döviz ya da altın olarak Banka'ya yatırılması imkanını yaratarak TCMB ülkeye yönelen sermaye akımının olumsuz etkilerine yönelik önlem aldı. Böylece, kredi hacmindeki artışı sınırlamayı ve TL'nin değerlenmesini engellemeyi hedefledi.

OC TCMB'nin, 2013 yılında finansal istikrarı da hedef olarak belirlemiş olması döviz kuru politikasının da yakından izlenmesini gerekli kılıyor.

Dünya Ekonomisi:

Dünya ekonomisine ilişkin Kasım ayı verileri Ocak ayında açıklanmıştır. Bunlar içinde OECD'nin bileşik öncü gösterge verileri, 2012 yılı biterken 2013 yılı için umut verici olmuştur. Nitekim geçtiğimiz hafta IMF Başkanı Lagarde bu konuda benzer bir yorum yapmıştır. OECD ülkeleri farklı gruplar altında incelediğinde, OECD ülkelerinde Bileşik Öncü Gösterge Endeksinin Kasım ayında Ekim ayına göre toplamda ve Euro Alanında binde 6, beş büyük Asya Ekonomisinde (Çin, Hindistan, Endonezya, Japonya, Güney Kore) binde 15 ve yedi gelişmiş ekonomide binde 8 oranında yükseldiği görülmektedir (**Tablo 1**). Endeksteki yükseliş oranları küçük olsa da eğilimin tersine dönmesi açısından önemlidir.

Ocak ayında Davos'da yapılan Dünya Ekonomi Forumu'nda altı çizilen iktisadi sorun işsizlik olmuştur. Bunun temel nedeni de, özellikle Avrupa Birliği'nde krizin kaynağı olan finansal sektör konusunda kısmi bir rahatlama sağlanmasına rağmen, iktisadi ve sosyal bir sorun olan işsizliği aşmada hemen hiçbir olumlu sonuç alınamamış olmasıdır. Nitekim Ocak ayı başında AB'ye üye ülkelerin Kasım 2012 dönemi işsizlik rakamları açıklandığında sorunun ağırlığı bir kere daha tüm çıplığı ile ortaya çıkmıştır.

Kasım 2012 döneminde Avrupa Birliği'nde (AB) işsizlik oranı Ekim ayına göre değişmemiş ve %10,7'lik düzeyini korumuştur. Euro alanında ise Kasım ayında işsizlik oranı Ekim'e göre artmış ve %11,7'den, %11,8'e yükselmiştir. Her iki bölgede de işsizlik oranı geçen yılın aynı dönemine göre yükselişe geçmiştir.

Eurostat'ın derlediği verilere göre AB'de 26 milyon 61 bin kişi, Euro alanında ise 18 milyon 820 bin kişi hala işsiz durumdadır. Kasım ayında işsiz sayısı Ekim ayına göre AB'de 154 bin, Euro alanında ise 113 bin kişi yükselmiştir. Yine 2012 Kasım ayında işsiz sayısı 2011 Kasım ayına göre AB'de 2 milyon 12 bin kişi, Euro alanında ise 2 milyon 15 milyon kişi daha artmıştır.

Avrupa Birliği'ne üye ülkeler arasında işsizlik %26,6 ile İspanya ve %26 ile Yunanistan'da rekor seviyelerdedir (**Tablo 2**). En düşük işsizlik oranı ise %4,5 ile Avusturya'da görülmektedir. 2011 yılı Kasım dönemine göre işsizlik oranının en çok yükseldiği ülkeler Yunanistan (%18,9'dan, %26'ya) ve Portekiz (%14,1'den, %16,3'e) olmuştur. İşsizlik oranının en yüksek olduğu dört ülkenin ortak özelliği, uluslararası kurumlar ve AB'nin en güçlü lider ülkelerinin talep ettiği istikrar programını uygulamalarıdır.

Programların en önemli açmazı da burada yatmaktadır. Büyüme oranı yükselmeden, işsizlik oranı düşmeden bu ülkelerin yakalayacağı istikrarın yüksek maliyetli olacağı kesin gibidir.

OECD verileri, dünya ekonomisinin 2013 yılı açısından umut verici oldu.

Davos Zirvesi'nde işsizlik en önemli sorun olarak belirlendi. AB ülkelerinin işsizlik rakamları sorununun ciddiyetini ortaya koydu.

İşsizlik Kasım 2012'de AB genelinde değişmezken, Euro alanında arttı.

İspanya ve Yunanistan en yüksek işsizlik oranına sahip ülke olmayı sürdürüyor.

İstikrar paketi uygulamaları işsizlik sorununun çözümüne katkı sağlıyor.

Büyüme oranı artmadan ve işsizlik oranı azalmadan yakalanacak istikrarın maliyetli olacağı anlaşılıyor.

Türkiye Ekonomisi:**Sanayi Üretimi, Ciro ve Sipariş Endeksleri:**

Sanayi Üretim Endeksi 2012 yılı Kasım ayında 2011 yılının aynı ayına göre %11,3 oranında yükselmiştir (**Şekil**). Alt sektörler itibariyle sanayi üretim endeksinin en yüksek artış kaydettiği sektör %13,3 ile imalat sanayi olmuştur. Kasım ayında madencilik ve taşocakçılığı sektörü üretim endeksi %7,5 oranında artarken, elektrik, gaz, buhar ve iklimlendirme üretimi ve dağıtım sektörü üretim endeksi ise %2 azalmıştır.

Takvim Etkisinden Arındırılmış Sanayi Üretim Endeksi 2012 yılı Kasım ayında bir önceki yılın aynı ayına göre %3,1 artmıştır. Mevsim ve Takvim Etkilerinden Arındırılmış Sanayi Üretim Endeksi ise bir önceki aya göre %1,5 oranında artmış; alt sektörlerden elektrik, gaz, buhar ve iklimlendirme üretimi ve dağıtım sektöründe %2,9; madencilik ve taşocakçılığı sektöründe %2,6 ve imalat sanayinde %1,8 yükselmiştir.

Sanayi Ciro Endeksi, 2012 yılı Kasım ayında, 2011 yılının aynı ayına göre %19 oranında yükselmiştir. Sanayi Ciro Endeksi alt sektörler göre de önemli yükseliş eğilimleri kaydetmiştir. İmalat sanayi ciro endeksi %19,7; madencilik ve taşocakçılığı ciro endeksi ise %2,8 yükselmiştir. Ana sanayi grupları içinde yer alan dayanıklı tüketim malı imalatı sektörü Kasım 2012'de 2011 yılının aynı ayına göre %26,9 ile en yüksek ciro artışı sağlayan sektör olmuştur.

Sanayi Sipariş Endeksi Kasım 2012'de Kasım 2011'e göre %20,2 oranında yükselmiştir. Ana sanayi grupları içinde yer alan dayanıksız tüketim malı imalatı sektörü %31,8 ile 2012 Kasım ayında en yüksek sipariş artışı kaydeden sektör olmuştur. Bu sektörü %23,1 ile ara malı imalatı ve %16,4 ile dayanıklı tüketim malı imalatı izlemiştir. İmalat sanayi alt gruplarında en yüksek artışlar %129,1 ile temel eczacılık ürünlerinin ve eczacılığa ilişkin malzemelerin imalatı ile %126,8 diğer ulaşım araçları imalatında ortaya çıkmıştır.

Sanayi üretimi Kasım'da atak yaptı. Sanayi Üretim Endeksi Kasım ayında yıllık bazda %11,3 arttı. En yüksek artış %13,3 ile imalat sanayiinde ortaya çıktı.

Takvim etkisinden arındırılmış üretim artışı ise %3,1 oldu.

Sanayi Ciro Endeksi Kasım ayında yıllık bazda %19 arttı. İmalat sanayii ciro endeksindeki artış %19,7 oldu.

Sanayi Sipariş Endeksi Kasım ayında yıllık bazda %20,2 arttı. En yüksek sipariş artışı dayanıksız tüketim malı imalatında ortaya çıktı.

İmalat sanayi genelinde Kapasite Kullanım Oranı, Ocak 2013'te geçen yılın aynı ayına göre 2,3 puan azalarak %72,4 düzeyine gerilemiştir. İmalat Sanayi Mevsimsel Etkilerden Arındırılmış Kapasite Kullanım Oranı ise Kasım 2012'ye göre 2,4 puan azalmış ve %73,1 düzeyine ulaşmıştır. Bu dönemde mal gruplarına göre kapasite kullanım oranları farklılıklar göstermiştir. 2013 yılı Aralık ayında geçen yılın aynı ayına göre dayanıksız tüketim malları imalatında küçük de olsa bir artış görülmüş ve endeks %72,8'den %73,1'e yükselmiştir. Diğer mal gruplarında kapasite kullanımı azalmış, özellikle ara malı imalatında kapasite kullanım oranı 3,6 puan düşüş ile dikkat çeken sektör olmuştur.

İmalat sanayii kapasite kullanım oranı Ocak ayında yıllık bazda 2,3 puan azaldı.

İstihdam ve İşsizlik:

Ekim 2012 döneminde kurumsal olmayan nüfus geçen yılın aynı dönemine göre 1 milyon 147 bin kişi artarak 73 milyon 871 bin kişiye, kurumsal olmayan çalışma çağındaki nüfus ise 1 milyon 73 bin kişi artarak 55 milyon 001 bin kişiye ulaşmıştır. Bu dönemde işgücüne katılma oranı, 2011 yılının aynı dönemine göre 1 puan artarak %51 olmuştur. Erkeklerde işgücüne katılma oranı 0,2 puan artmış ve %71,9'a yükselmiş; kadınlarda ise 1,7 puan artarak %30,7 düzeyine çıkmıştır.

İşgücüne katılma oranı 1 puan arttı.

Ekim döneminde, geçen yılın aynı dönemine göre istihdam edilenlerin sayısı 2012 yılında 1 milyon 23 bin kişi artarak 25 milyon 509 bin kişiye ulaşmıştır. Bu dönemde, tarım sektöründe çalışan sayısı 30 bin kişi, tarım dışı sektörlerde çalışan sayısı 993 bin kişi artmıştır.

Tarım dışında istihdam edilenlerin sayısı 993 bin kişi arttı.

Bu dönemde çalışanların %24,8'i tarım sektöründe, %18,6'sı sanayi sektöründe, %7,4'ü inşaat sektöründe ve %49,3'ü ise hizmetler sektöründe istihdam edilmiştir. 2011 yılı Ekim dönemine göre bu yıl toplam istihdam içinde inşaat sektöründe istihdam edilenlerin payı 0,2 puan, hizmetler sektöründe istihdam edilenlerin payı 1,3 puan artarken, tarım sektöründe istihdam edilenlerin payı 0,9 puan, sanayi sektöründe istihdam edilenlerin payı 0,4 puan düşmüştür. Bu gerçekleştirmeler neticesinde istihdam oranı, geçen yılın aynı dönemine göre 1 puan yükselmiş ve %45,4'ten %46,4'e ulaşmıştır.

Sanayinin istihdamdaki payı azaldı.

2012 yılı Ekim döneminde herhangi bir sosyal güvenlik kuruluşuna kayıtlı olmadan çalışanların oranı (kayıtdışı istihdam), 2011 yılının aynı dönemine göre 2,1 puan azalmış ve %39,7'ye gerilemiştir.

Kayıtdışı istihdam oranı 2,1 puan geriledi.

Bu dönemde, geçen yılın aynı dönemine göre tarım sektöründe sosyal güvenlikten yoksun çalışanların oranı %84,6'dan %85'e çıkmış, tarım dışı sektörlerde kayıtdışı oranı ise %27'den %24,8'e inmiştir.

Ekim 2012 döneminde 2011 yılının aynı dönemine göre işsizlik oranı %9,1 oranında kalırken, işsiz sayısı 87 bin kişi artmış ve 2 milyon 541 bin kişiye yükselmiştir. Bu dönemde tarım dışı işsizlik oranı 0,2 puan azalmış ve %11,4'e gerilemiştir. Genç işsizlik oranı ise 0,7 puan artarak %18,1 düzeyine ulaşmıştır. Eğitim seviyesi yükseldikçe işsizlik oranının artması dikkat çekicidir.

İşsizlik oranı %9,1 olarak gerçekleşti. İşsiz sayısı 87 bin kişi arttı.

Genç işsizlik oranı yükseldi.

Diğer yandan, bu dönemde mevsim etkilerinden arındırılmış işsizlik oranı 0,1 puan gibi çok küçük bir düzeyde azalmış ve %9,3 olarak gerçekleşmiştir. Daha önceki bültenlerimizde de ifade ettiğimiz üzere işsizlik oranı ülkemiz için %9 düzeyinde istikrar kazanmıştır, bir anlamda NAIRU oranıdır.

Ödemeler Dengesi:

GSYH'deki artış hızındaki (büyüme oranı) yavaşlama nedeniyle 2012 yılının başından itibaren düşmeye başlayan cari işlemler açığı, Kasım ayında yeniden yükselişe geçmiştir. Ekim ayında 1 milyar 924 milyon dolar olan cari işlemler açığı, Kasım ayında 4 milyar 479 milyon dolara yükselmiştir. Böylece 2012 yılının Ocak-Kasım döneminde cari işlemler açığı, 2011 yılının aynı dönemine göre 25 milyar 135 milyon dolar azalarak 45 milyar 242 milyon dolar düzeyine gerilemiştir.

Büyüme oranındaki yavaşlama nedeniyle azalan cari işlemler açığı Kasım ayından itibaren yeniden yükselmeye başladı.

Cari işlemler açığının düşmesinde dış ticaret açığının 82 milyar 365 milyon dolardan 60 milyar 688 milyon dolara gerilemesi temel belirleyici olmuştur. Bu olumlu gelişmeye hizmetler dengesi de katkı vermiş ve bu dönemde geçen yıla göre net gelirler 2 milyar 776 milyon dolar artarak 20 milyar 459 milyon dolara ulaşmıştır. Ödemeler bilançosunda hizmetler dengesi hesabının altında yer alan turizm gelirleri, bu dönemde geçen yıla göre 385 milyon dolar azalmasına karşın, yine de 21 milyar 615 milyon dolara ulaştı. Yatırım gelirleri açısından ise Ocak-Kasım döneminde net çıkış bir önceki yılın aynı dönemine göre 865 milyon dolar azalmış ve 6 milyar 17 milyon dolar düzeyinde kalmıştır.

11 aylık dönemde cari işlemler açığının gerilemesinde dış ticaret açığındaki gerileme etkili oldu.

Turizm gelirleri azaldı.

Yurtdışında yerleşik kişilerin (yabancıların) yurt içinde yaptıkları doğrudan net yatırımlar, geçtiğimiz yıla göre 1 milyar 217 milyon dolar azalmış 11 milyar 336 milyon dolar düzeyinde gerçekleşmiştir. Yabancıların hisse senedi piyasasından Kasım ayında 2 milyar 383 milyon dolarlık yaptıkları net alımla birlikte, bu dönemde toplam net alım 5 milyar 422 milyon dolar düzeyine ulaşmıştır. Böylece yabancıların hisse senedi piyasasındaki toplam yatırım tutarları 72 milyar 418 milyon dolar olmuştur. Yabancılar Kasım ayında 1 milyar 393 milyon dolarlık net DİBS almış, on bir aylık alım tutarları 14 milyar 998 milyona ulaşmıştır. Bu gerçekleştirmeler neticesinde yabancıların DİBS stoku 62 milyar 649 milyon dolar olmuştur. Kasım ayında Türkiye’de faaliyet gösteren bankalar yurtdışına 1 milyar 347 milyon dolarlık, yılın on bir ayında ise 7 milyar 210 milyon dolarlık tahvil ihraç ederken, net kredi kullanımları 2011 yılının aynı dönemine göre 9 milyar 910 milyon dolar azalmış ve bu yılki kullanım 2 milyar 898 milyon dolara gerilemiştir.

Doğrudan yatırımlar azaldı.

Yurtdışında Türkiye’ye yönelik hisse senedi ve DİBS alımının fazla olması, finansal ve finansal olmayan kesimlerin (reel sektör) kredi kullanımları sonucunda ülkeye giriş yapan sermaye hacminin büyümesi ve TCMB’nin izlediği para politikası neticesinde TCMB’nin döviz rezervi 2011 yılı sonunda 88 milyar 218 milyon dolar iken, 2012 yılı sonunda 120 milyar 290 milyon dolara, 18 Ocak 2013 itibariyle de 123 milyar 324 milyon dolara yükselmiştir.

Bankaların yurtdışı kredi kullanımları azaldı.

TCMB’nin döviz rezervleri arttı.

Para ve Maliye Politikası:

Türkiye, 2012 yılını maliye politikası açısından oldukça zorlu geçirdi. Bunun temel nedeni de bütçe açığının beklenin üzerinde gerçekleşmesidir. Bu eğilim Aralık ayında kısmen yavaşlasa da, 2012 yılı bütçe hedeflerinden sapılan bir yıl olmuştur.

2012 maliye politikası açısından zorlu bir yıl oldu. Bütçe açıkları beklenenin üzerinde gerçekleşti.

2011 yılı Aralık ayında 18,2 milyar TL açık veren Merkezi Yönetim Bütçesi, 2012 yılının Aralık ayında 15,5 milyar TL açık vermiştir. Faiz dışı bütçe açığı da geçen yıla göre 3,2 milyar TL azalmış, 13,8 milyar TL’ye gerilemiştir.

Aralık 2012’de bütçe açığı 15,5 milyar TL oldu.

Bütçe gelirleri 2012 yılı Aralık ayında geçen yılın aynı ayına göre %13,5 artmış ve 27,3 milyar TL düzeyine ulaşmıştır. Bütçe giderleri ise %1,1 oranında artmış ve 42,8 milyar TL olmuştur. 2012 yılı Aralık ayında vergi gelirleri ise %17,1 oranında artarak 23,1 milyar TL olurken, faiz dışı bütçe giderler binde 1 artmış ve 41,1 milyar TL düzeyinde gerçekleşmiştir.

Bütçe gelirleri yıllık bazda %13,5 arttı.

Aralık ayında faiz dışı giderler hemen hiç değişmezken, dönemselik nedeni ile faiz giderleri %36,1 oranında artmış ve 1 milyar 695 milyon TL'ye yükselmiştir.

Faiz giderleri %36,1 arttı.

Aralık ayında bütçedeki gerçekleştirmeler yılsonu gerçekleşmesini kısmen de olsa etkilemiştir. Merkezi Yönetim Bütçesi 2012 yılında 28 milyar 791 milyon TL açık vermiştir. Bu rakam geçen yıla göre %61,9'luk bir artışı ifade etmektedir. Faiz dışı fazla ise geçtiğimiz yıla göre %19,7 oranında düşmüş ve 19 milyar 625 milyon TL'ye gerilemiştir. 2012 yılında bütçe giderleri 2011'e göre %14,6 oranında yükselerek 360 milyar 491 milyon TL olurken, bütçe gelirleri ise aynı döneme göre %11,7 oranında artarak 331,7 milyar TL düzeyine ulaşmıştır (**Tablo 3**).

2012 yılında Merkezi Yönetim Bütçe açığı yıllık bazda %61,9 arttı; faiz dışı fazla %19,7 azaldı.

2012 Yılı Bütçesi, yapısal sorunları taşıyan bir bütçe olarak kapanmıştır. Merkezi yönetim bütçesinde SGK açıkları nedeniyle yüksek düzeylerde seyreden cari transferler kalemi 2012 yılında da bütçe içerisindeki ağırlığını korumuş ve bütçe içindeki payı 2011 yılındaki %35,1 seviyesinden 2012 yılında %35,8'e çıkmıştır. Cari transferler içindeki en önemli pay ise 2011 yılına göre %20,54 oranında artan ve 63 milyar 684 milyon TL'ye ulaşan sağlık, emeklilik ve sosyal giderler kalemi olmuştur.

2012 Bütçesi yapısal sorunlarla kapandı, SGK açıkları sorunun kaynağı olmayı sürdürdü.

2012 yılında vergi gelirleri geçen yıla göre %9,8 oranında artmış ve 278 milyar 751 milyon TL olmuştur. 2012 yılında da toplam vergi gelirleri içinde dolaylı vergiler (KDV, ÖTV) ağırlığını korumuş, en yüksek vergi tahsilatı 71 milyar 706 milyon TL ile ÖTV'de gerçekleşmiştir. Bunu 56 milyar 493 milyon TL ile gelir vergisi izlemiştir.

Vergi gelirleri yıllık bazda %9,8 arttı.

2012 yılındaki bu gerçekleştirmelere karşın, 2013 yılında bütçe gerçekleşmesinin bütçe açığı yönünden hükümetin istediği yönde gelişeceği kesin gibidir. Bunun nedeni ise Halk Bankası özelleştirmesi ile köprü ve otoyol gelirlerine dayanarak yapılan borçlanma (özelleştirme değil) olacaktır.

2013 yılında bütçe açığının beklentilere uyumlu gerçekleşmesi bekleniyor.

2012 yılının Aralık ayında olduğu gibi, TCMB para politikası uygulaması açısından 2013'ün Ocak ayına da hızlı girmiştir. TCMB Para Kurulu 22 Ocak'ta yaptığı toplantıda politika faizi olarak kullandığı bir hafta vadeli repo ihale faiz oranını %5,5'da sabit tutarken, TCMB gecelik borçlanma faiz oranını %5'ten, %4,75'e, borç verme faiz oranını ise, %9'dan, %8,75'e, piyasa yapıcısı bankalara repo işlemleri yoluyla tanınan borçlanma imkanı faiz oranı ise %8,5'ten %8,25'e indirmiştir.

TCMB faiz oranlarını indirdi.

TCMB ayrıca geç likidite penceresinde borçlanma faiz oranı yüzde 0 düzeyinde sabit tutarken, borç verme faiz oranını %12'den, %11,75'e indirmiştir.

TCMB bu kararlarına ek olarak bir taraftan karşılık oranlarını da artırmıştır. Uyguladığı rezerv opsiyon mekanizmasında da katsayıları %0,1 oranında yükseltmiştir. Aslında TCMB son bir yıldır kanuni karşılık oranları ile sürekli oynamaktadır. Kısa vadeli mevduatın kanuni karşılık oranlarını artırmakta, uzun vadeli mevduatın kanuni karşılık oranını düşürmektedir.

Diğer yandan, ayrılan karşılıkların döviz ya da altın olarak TCMB'ye yatırılması imkanını yaratarak (TCMB buna rezerv opsiyon mekanizması adını vermiştir) Türkiye'ye yönelik hızlı sermaye akımının yaratacağı olası olumsuzlara karşı önlem almak istemektedir. TCMB özellikle kredi hacmindeki artışı sınırlamayı ve TL'nin daha da fazla değerlenmesini engellemeyi hedeflemektedir. Bankanın bu politikası banka rezervlerini artırmaktaysa da bilançosunun dolarize olmasına da neden olmaktadır. TCMB Enflasyon Raporu ve 2013 yılı Para ve Kur Politikası Stratejisi'nde de açıkladığı üzere, bu yıl fiyat istikrarının yanında finansal istikrarı da açık hedef haline getirdiği için bankanın döviz kuru politikası da dikkatlice izlenmelidir.

TCMB böyle bir strateji belirlerken biraz da 2012 yılı enflasyon gelişmelerinin kendisine verdiği gücü de kullanmak istemiştir. Nitekim Tüketici Fiyatları Endeksi (TÜFE) 2012 yılı Aralık ayında bir önceki aya göre %0,38; bir önceki yılın Aralık ayına göre %6,16; bir önceki yılın aynı ayına göre %6,16 ve on iki aylık ortalamalara göre %8,89 yükselmiştir. Aylık bazda en yüksek artış endekste %26 ile en büyük ağırlığa sahip olan gıda ve alkolsüz içecekler grubunda %1,55 oranında gerçekleşmiştir. Yıllık bazda en yüksek artış ise %11,37 ile konut grubunda ortaya çıkmıştır. Aralık ayında sepette yer alan 444 maddeden, 70 maddenin ortalama fiyatları değişmezken, 241 maddenin ortalama fiyatları artmış, 133 maddenin ortalama fiyatları düşmüştür.

Üretici Fiyatları Endeksi (ÜFE), 2012 yılı Aralık ayında bir önceki aya göre %0,12 düşerken bir önceki yılın aynı ayına göre %2,45 ve on iki aylık ortalamalara göre %6,09 yükselmiştir. Aylık değişim tarım sektöründe %0,39; sanayi sektöründe ise %0,07 düşüş olarak gerçekleşmiştir. Tarım sektörü endeksi on iki aylık ortalamalara göre %6,04; sanayi sektörü endeksi %6,11 yükselmiştir. Aralık ayında ÜFE'de yer alan 791 maddeden, 183 maddenin ortalama fiyatları değişmezken, 325 maddenin ortalama fiyatları artmış ve 283 maddenin ortalama fiyatları düşmüştür.

TCMB, karşılık oranlarını artırdı.

Karşılıkların döviz ya da altın olarak Banka'ya yatırılması imkanını yaratarak TCMB ülkeye yönelen sermaye akımının olumsuz etkilerine yönelik önlem aldı. Böylece, kredi hacmindeki artışı sınırlamayı ve TL'nin değerlenmesini engellemeyi hedefledi.

TCMB'nin, 2013 yılında finansal istikrarı da hedef olarak belirlemiş olması döviz kuru politikasının da yakından izlenmesini gerekli kılıyor.

TÜFE, Aralık ayında yıllık bazda %6,16 arttı.

ÜFE, Aralık ayında yıllık bazda %2,45 arttı.

Tablo 1: OECD Bileşik Öncü Gösterge Endeksi

	BÖG Trend (Uzun Dönem Ortalama=100)					Bir önceki aya göre değişim (%)					Bir önceki yıla göre değişim (%)	Büyümenin Görünüşü
	2012					2012						
	Temmuz	Haziran	Eylül	Ekim	Kasım	Temmuz	Haziran	Eylül	Ekim	Kasım	Son ay	
OECD Alanı	100.1	100.1	100.1	100.2	100.2	-0.06	-0.03	0.01	0.04	0.06	0.17	Büyüme eğilimi
AB Alanı	99.5	99.4	99.4	99.4	99.5	-0.10	-0.08	-0.04	0.01	0.06	-0.55	İstikrar var
5 Büyük Asya Ekonomisi	99.2	99.2	99.2	99.3	99.5	-0.08	-0.02	0.05	0.12	0.15	-0.64	İstikrar var
7 Büyük Ekonomi	100.2	100.2	100.2	100.3	100.4	-0.06	-0.01	0.04	0.07	0.08	0.27	Büyüme eğilimi
Kanada	99.8	99.7	99.6	99.5	99.4	-0.07	-0.07	-0.08	-0.09	-0.09	-0.37	Zayıf büyüme
Fransa	99.6	99.5	99.5	99.5	99.5	-0.07	-0.07	-0.06	-0.03	-0.02	-0.68	İstikrar var
Japonya	100.3	100.2	100.2	100.2	100.2	-0.11	-0.08	-0.05	-0.01	0.00	-0.25	İstikrar var
Almanya	99.2	99.0	98.9	98.8	98.9	-0.25	-0.20	-0.13	-0.03	0.07	-1.02	İstikrar var
İtalya	99.0	98.9	99.0	99.0	99.1	-0.06	-0.02	0.02	0.05	0.09	-1.25	İstikrar var
Birleşik Krallık	99.8	100.0	100.2	100.5	100.7	0.17	0.19	0.22	0.23	0.20	1.50	Büyüme eğilimi
ABD	100.6	100.6	100.7	100.8	101.0	-0.03	0.03	0.10	0.12	0.11	0.87	Büyüme eğilimi
Brezilya	99.3	99.3	99.3	99.3	99.3	0.06	0.03	0.02	0.00	0.01	0.97	İstikrar var
Çin	99.3	99.3	99.4	99.5	99.7	-0.04	0.03	0.08	0.16	0.21	-0.80	Geçici dönüş
Hindistan	97.7	97.6	97.6	97.8	97.9	-0.22	-0.13	0.03	0.13	0.14	-1.33	Geçici dönüş
Rusya	99.7	99.4	99.1	98.8	98.6	-0.49	-0.33	-0.27	-0.25	-0.23	-3.61	Zayıf büyüme

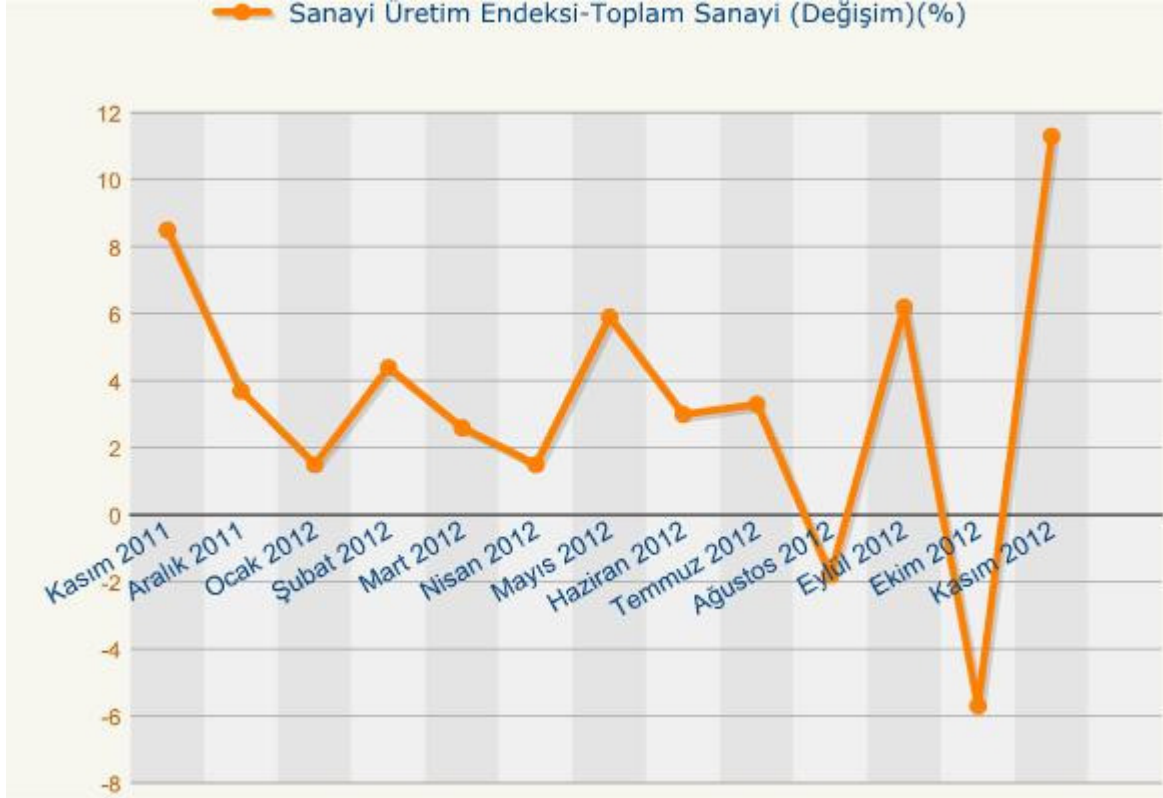
Kaynak: OECD, OECD Composite Leading Indicators, News Release, 14 January 2013, www.oecd.org

Tablo 2: AB'de İstikrar Programı Uygulayan Ülkelerde Büyüme ve İşsizlik Oranı

Ülkeler	Büyüme Oranı (2013 3.Ç)	İşsizlik Oranı (Kasım 2013 Dönemi)	AB içinde İşsizlik Oranındaki Yeri
İspanya	-1,6	26,6	1
Yunanistan	-6,9	26,0	2
Portekiz	-1,0	16,3	3
İrlanda	0,4	14,6	4

Kaynak: Eurostat, Newsrelease, Euroindicators, 8 January 2013

<http://www.tradingeconomics.com/>

Şekil: Sanayi Üretim Endeksi**Kaynak:** www.tuik.gov.tr**Tablo 3: 2012 Yılı Merkezi Yönetim Bütçe Giderleri (Milyon TL)**

	2011 Yılı	2012 Yılı	Değişim Oranı (%)
Bütçe Giderleri	314.607	360.491	14,6
A- Faiz Hariç Giderler	272.375	312.075	14,6
Personel Giderleri	72.914	86.455	18,6
SGK Devlet Primi Gid.	12.850	14.725	14,6
Mal ve Hizmet Alım Gid.	32.797	32.504	-0,9
Cari Transferler	110.499	129.266	17,0
Sermaye Giderleri	30.905	34.185	10,6
Sermaye Transferleri	6.739	5.970	-11,4
Borç Verme	5.671	8.970	58,2
B-Faiz Giderleri	42.232	48.416	14,6

Kaynak: www.maliye.gov.tr. Aylık Bütçe Gerçekleşmeler Raporu, 2012 Aralık.