

İşgücü Bülteni'nde *6.yıl*

## TISK İŞGÜCÜ PİYASASI BÜLTENİ – YILLIK 2014 (SAYI: 32)

(2014 Yıllık TÜİK HİA Verilerinin Değerlendirilmesi)

### AÇIKLAMA

TÜİK, Şubat 2014 döneminden itibaren Hanehalkı İşgücü İstatistikleri'nde yeni zaman serisi başlatmış, ne var ki belirli göstergeler dışında Şubat 2014 öncesi verilerle analiz yapma olanağı kalmamıştır.

TISK İŞGÜCÜ PİYASASI BÜLTENİ, Ocak 2009 tarihinden beri yayımlanmakta ve yapılan değerlendirmelerde genellikle bir önceki yılın aynı dönemine ait değişimler esas alınmaktadır.

Bu nedenle, Şubat 2015 dönemine -12 aylık süre tamamlanana- kadar, TISK İŞGÜCÜ PİYASASI BÜLTENİ Temmuz 2014, Ekim 2014 ve Ocak 2015 sayılarında geçiş dönemi formatında yayımlanacak; Nisan 2015 sayısından itibaren kendi sunum formatında yayımlanmaya devam edecektir.

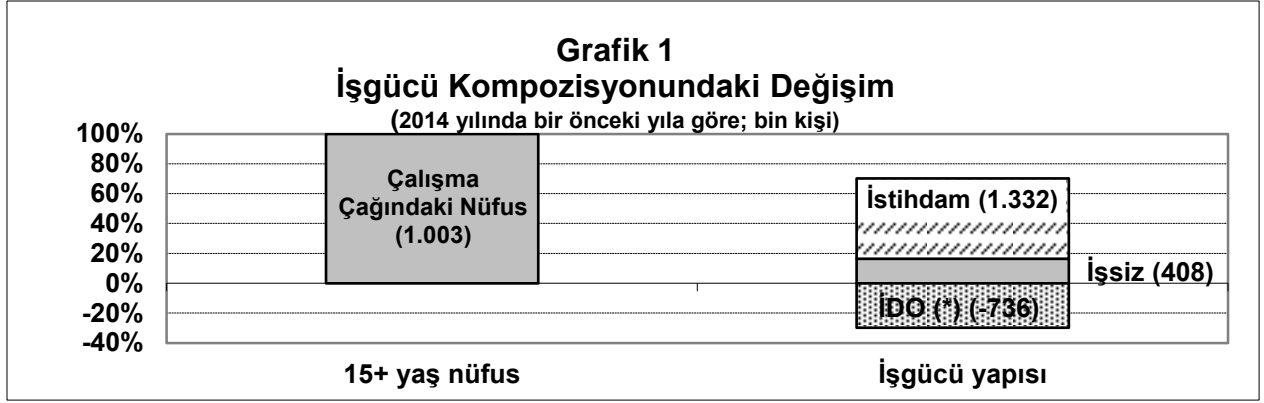
Türkiye İstatistik Kurumu'nun (TÜİK) 2014 Yıllık Hanehalkı İşgücü İstatistikleri, 06 Mart 2015 tarihli Haber Bülteni ile açıklanmıştır. Bu çalışmanın ilk bölümünde söz konusu veriler kapsamında işgücü piyasasında ön plana çıkan gelişmeler, ana başlıklar halinde özetlenecektir. İkinci bölümde, TÜİK tarafından 2014 yıllık sonuçları çerçevesindeki İstatistik Bölge Birimleri Sınıflaması Düzey 1 ve Düzey 2'ye göre yayınlanan veriler doğrultusunda bazı tespitlere yer verilecektir. Üçüncü bölümde eğitim ve işgücü piyasasına ilişkin veriler değerlendirilecektir. Dördüncü bölümde ise Genel Değerlendirme yapılmıştır.

## I. İŞGÜCÜ PİYASASINDAKİ DURUM VE GELİŞMELER (2014 YILI İTİBARIYLA)

### a. İŞGÜCÜ KOMPOZİSYONU:

Son bir yılda Türkiye'de 15 yaş ve üzerindeki nüfus 1 milyon 3 bin kişi artmış; 736 bin kişi de işgücü piyasasının dışında kalan kitleden ayrılarak çalışma talebinde bulunmuştur. Böylece işgücü artışı 1 milyon 739 bin kişi olmuştur (**Grafik 1**). 2013 yılında 906 bin kişi olan işgücü artışı bir yılda %92 oranında büyümüştür.

İşgücü içinde istihdam edilenler 1 milyon 332 bin kişi; işsiz sayısı 408 bin kişi artmıştır.

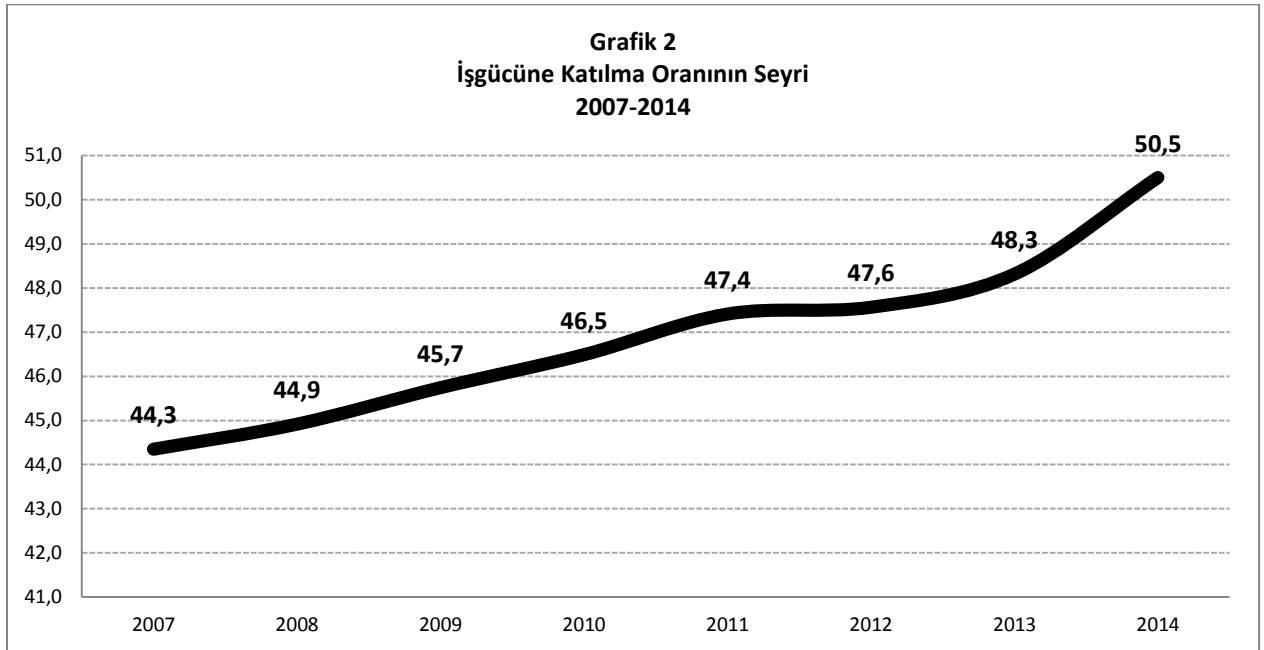


(\*) İşgücüne dahil olmayanlar.

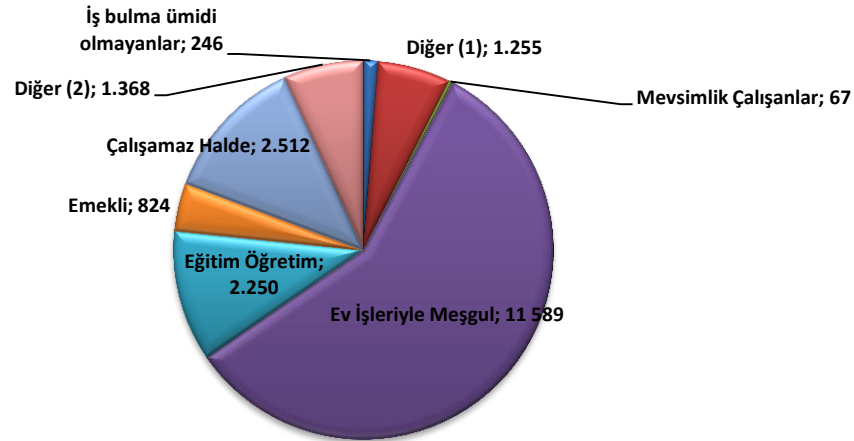
### b. İŞGÜCÜNE KATILMA ORANI:

İşgücüne katılma oranı 2014 yılında bir önceki yıla göre 2,2 puan artarak %48,3'ten %50,5'e çıkmıştır (**Grafik 2**). Oran, erkeklerde %71,3; kadınlarda %30,3'tür.

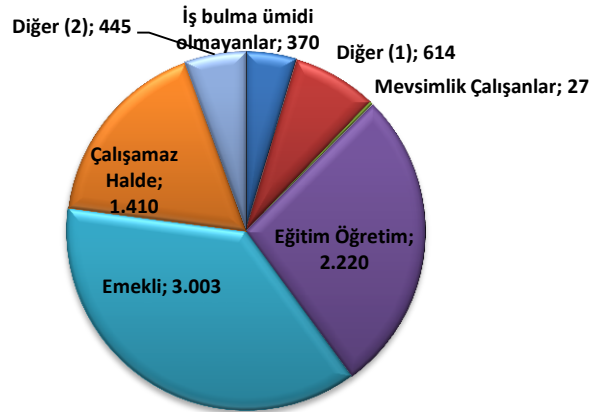
İşgücüne katılma oranı 2014 yılı itibariyle 15-24 yaş grubunda %40,8; genç erkeklerde %54 ve genç kadınlarda %27,7'dir.



**Grafik 3a**  
**İşgücüne Dahil Olmayanların Nedene Göre Dağılımı, Kadınlar**  
**2014 (bin kişi)**



**Grafik 3b**  
**İşgücüne Dahil Olmayanların Nedene Göre Dağılımı, Erkekler**  
**2014 (bin kişi)**



- (1) Diğer: İş aramayan ancak çalışmaya hazır kişiler (ümitsizler hariç)  
(2) Diğer: İçeriğine dair bilgi yoktur

2014 yılında işgücüne dahil olmayan toplam 28 milyon 200 bin kişinin 20 milyon 112 binini kadınlar, 8 milyon 89 binini erkekler oluştururken, %8,8'ini iş aramayıp, çalışmaya hazır olanlar (ümitsizler %2,2; diğerleri %6,6), %0,3'ünü mevsimlik çalışanlar, %41,1'ini ev kadınları, %15,9'unu eğitimdekiler, %13,6'sını emekliler, %13,9'unu çalışamaz halde olanlar ve %6,4'ünü TÜİK'in içeriğini açıklamadığı "diğerleri" meydana getirmiştir.

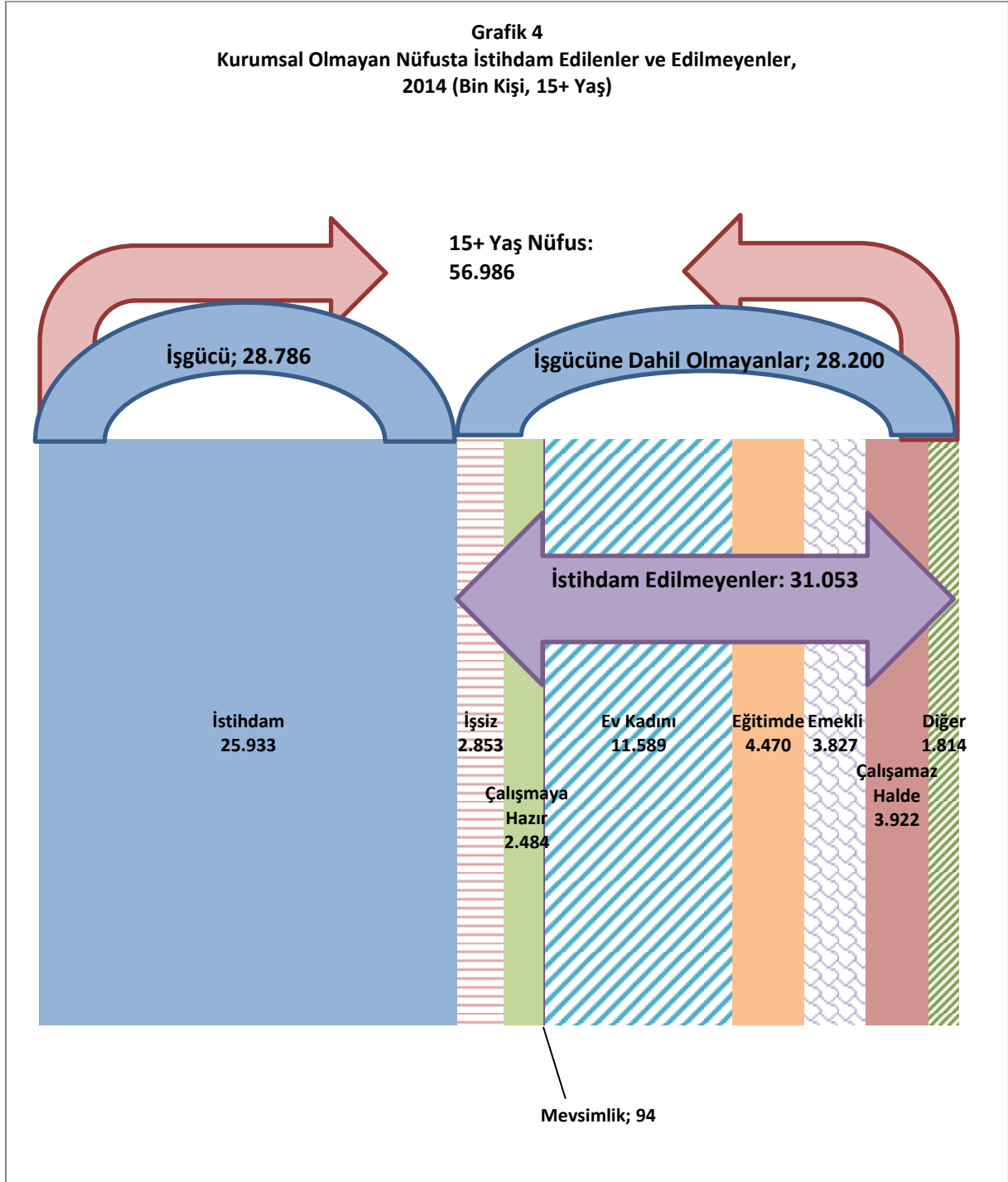
İşgücü dışındaki erkekler bakımından en büyük iki grup emekliler (%37,1) ve eğitim görenlerdir (%27,4). Buna karşılık, kadınlar bakımından emeklilerin ve öğrenim görenlerin nispeten arka planda kaldığı, ev kadınlarının 11 milyon 589 bin kişilik kitle ile yarıdan fazla (%57,6) pay aldığı dikkati çekmektedir (**Grafik 3a ve 3b**).

### c. İSTİHDAM:

2014 yılında ortalama 25 milyon 933 bin kişi istihdam edilmiştir. Buna karşılık, istihdam edilmeyenler (işgücüne dahil olmayanlar ve işsizler) 31 milyon 53 bin kişi ile çok daha büyük bir kitledir. Bir başka ifadeyle çalışma çağındaki nüfusun yarısından azı (%45,5)

çalışma ve kazanç sağlama olanağına sahip; yarısından fazlası (%54,5) ise bundan yoksundur (**Grafik 4**).

Görüldüğü gibi %45,5 düzeyindeki istihdam oranını yükseltmek açısından en fazla potansiyele sahip grup, ev kadınlarıdır.

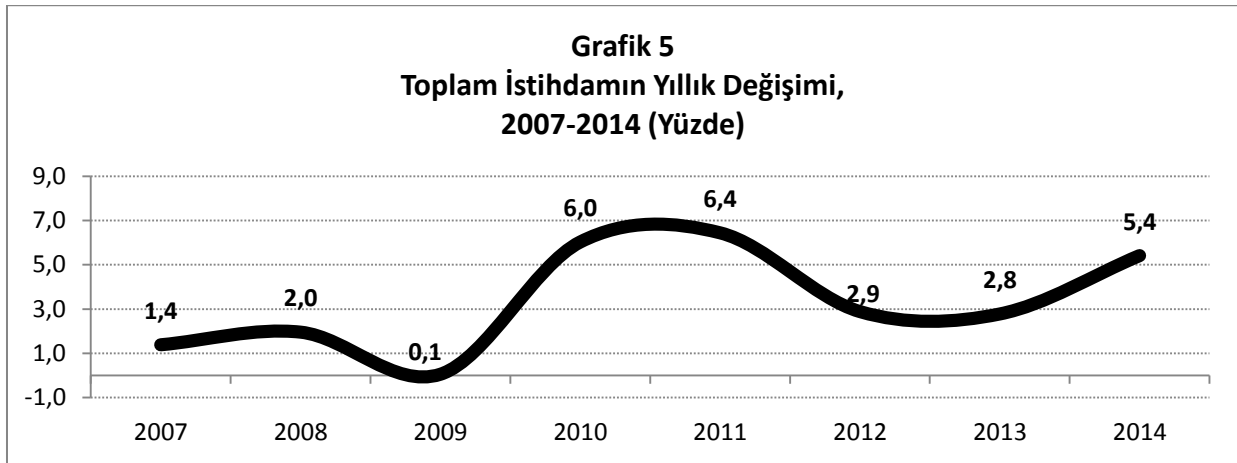


#### **Toplam İstihdam ve İstihdam Oranı:**

2014 yılında toplam istihdam, bir önceki yıla göre %5,4 gibi yüksek bir oranda artmıştır. Bir yıl önce bu artış oranı %2,8 olmuştu (**Tablo 1 ve Grafik 5**).

**Tablo 1: İstihdam Göstergelerinin Aylar İtibariyle Değişimi  
(Bir Önceki Yıla Göre)**

Dönem	Toplam İstihdam (Yüzde)	İstihdam Oranı (Puan)	Tarım Dışı İstihdam (Yüzde)	Sanayi İstihdamı (Yüzde)	Genç İstihdamı (Yüzde)
2007	1,4	-0,2	2,5	0,9	-1,3
2008	2,0	0,1	2,0	3,0	-0,7
2009	0,1	-0,6	-0,8	-7,9	-4,4
2010	6,0	1,5	5,7	10,4	3,9
2011	6,4	1,8	6,4	4,9	6,6
2012	2,9	0,5	4,4	1,3	-1,4
2013	2,8	0,4	4,1	4,0	2,0
2014	5,4	1,6	5,5	4,2	7,0



2014'teki istihdamın %70'i erkeklere, %30'u kadınlara aittir. Nüfusun yarısı kadınlara ait olduğundan, arada 20 puanlık istihdam boşluğu bulunduğu ortaya çıkmaktadır.

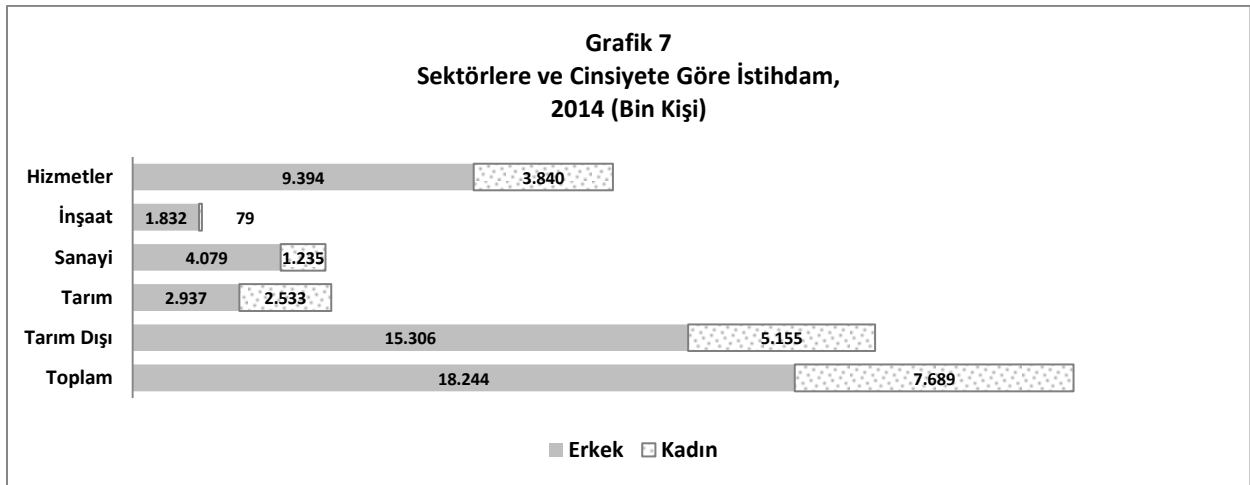
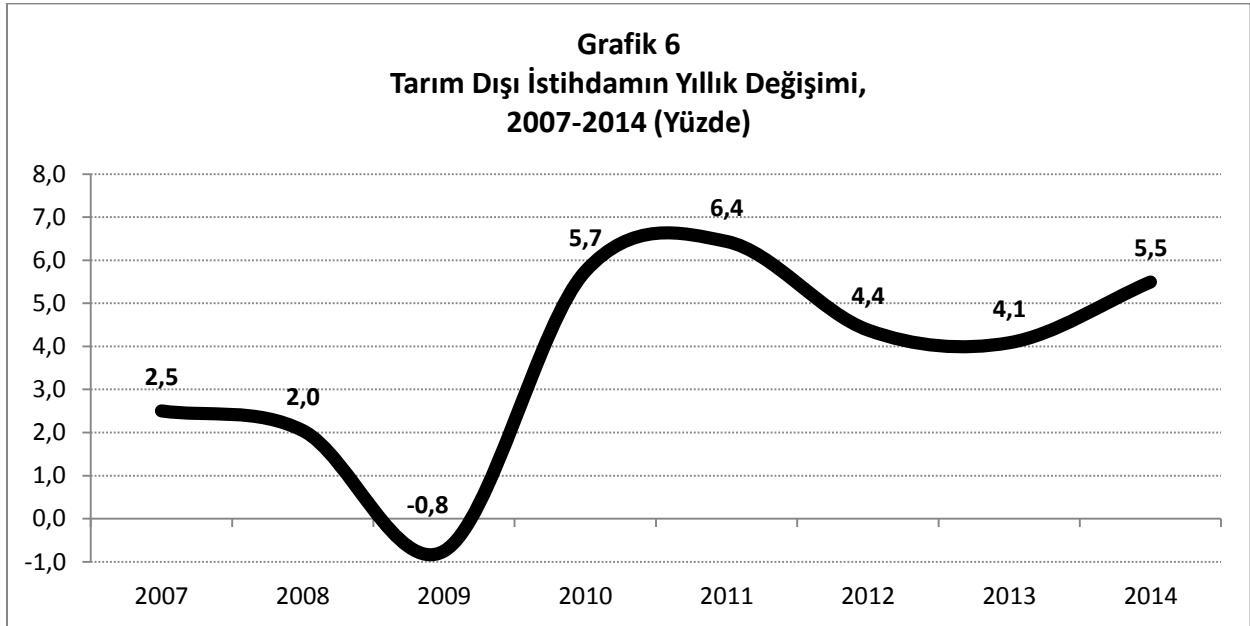
### **Sektörel İstihdam:**

Tarım dışı istihdam 2014 yılında bir önceki yıla göre 1 milyon 66 bin kişi artarak 20 milyon 463 bin kişiye çıkmış ve yıllık artış oranı %5,5 olmuştur (**Tablo 2**). Tarım dışı istihdam artışı 2013 yılında %4,1 olmuştur (**Grafik 6**).

**Tablo 2: Sektörel İstihdam, 2013 ve 2014**

	2013		2014		Değişim (Bin Kişi)	Değişim (%)
	Bin Kişi	(%)	Bin kişi	(%)		
<b>Tarım</b>	5.204	21,2	5.470	21,1	266	5,1
<b>Sanayi</b>	5.101	20,7	5.315	20,5	214	4,2
<b>İnşaat</b>	1.768	7,2	1.912	7,4	144	8,1
<b>Hizmetler</b>	12.529	50,9	13.234	51,0	705	5,6
<b>Toplam</b>	24.601	100	25.933	100	1.332	5,4
<b>Tarım Dışı</b>	19.397	78,8	20.462	78,9	1.065	5,5

2014 yılında 2013'e göre istihdamın en yüksek oranda arttığı sektör %8,1 ile inşaatır; onu %5,6 ile hizmetler ve %5,1 ile tarım sektörü izlemiştir. Sanayi sektörü ise %4,2 artışla sektörler ortalamasının altında kalmıştır.

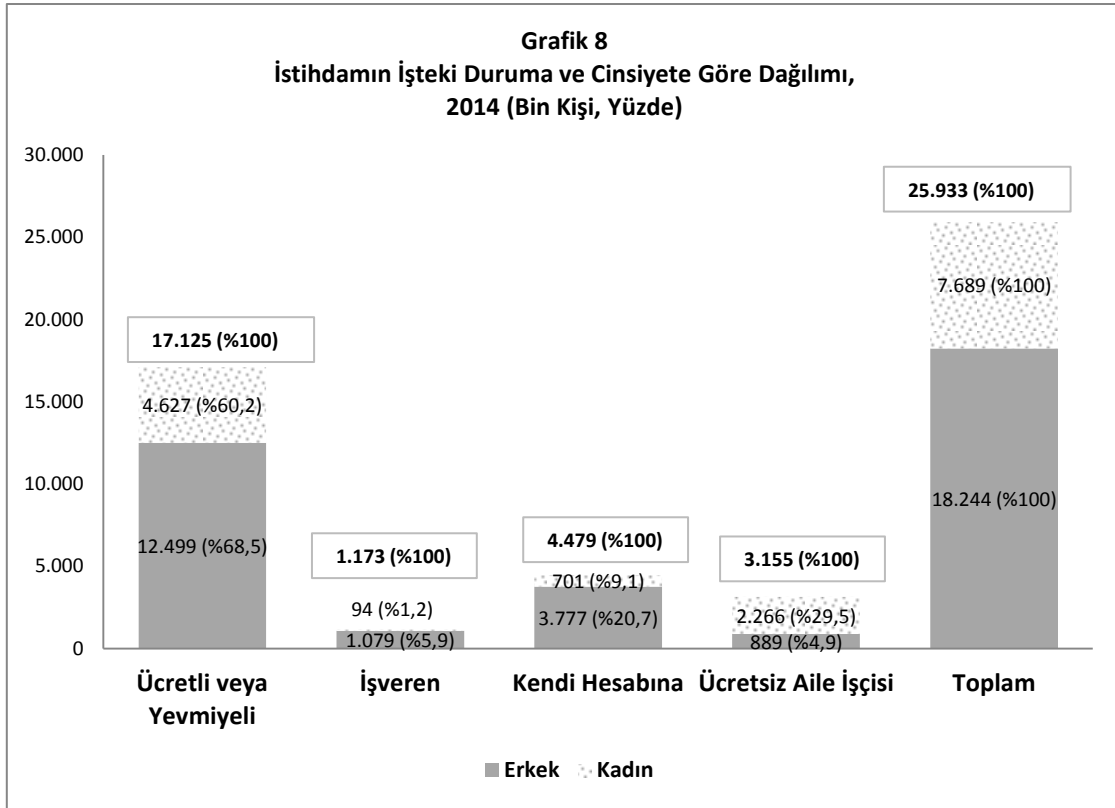


Öte yandan hizmetler sektörünün kadın istihdamının yarısını, tarım sektörünün ise üçte birini yarattığı anlaşılmaktadır (**Grafik 7**).

### **İsteki Duruma Göre İstihdam:**

2014 yılında toplam istihdamın %66'sı, erkek istihdamının %68,5'i ve kadın istihdamının %60,2'si "ücretli veya yevmiyeli"dir.

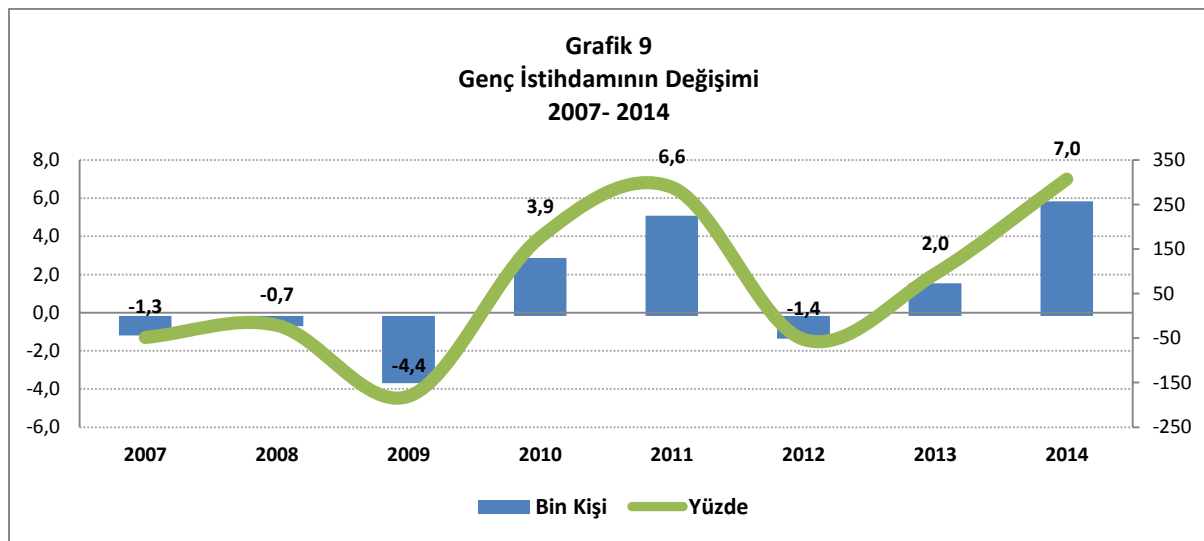
Kadın istihdamı içinde en büyük ikinci payı %29,5 ile "ücretsiz aile işçisi" kadınlar almaktadır. Buna karşılık "kendi hesabına" veya "işveren" olarak çalışan kadınların payı toplam olarak sadece %10,3'tür. 2 milyon 266 bin kadın ücretsiz aile işçisi olarak çalışmaktadır (**Grafik 10**).



### Gençlerin İstihdamı:

Genç (15-24 yaş) istihdamındaki değişim hayli dalgalıdır. 2009 yılında %4,4 oranında azalan genç istihdamı, 2010 ve 2011 yıllarında büyük ölçüde baz etkisiyle yükselmiş, 2012 yılında yeniden %1,4 oranında azalmıştır. Genç istihdamı 2013 yılında %2 oranında artarken, artış 2014 yılında %7 gibi yüksek bir oranda gerçekleşmiştir (**Grafik 9**).

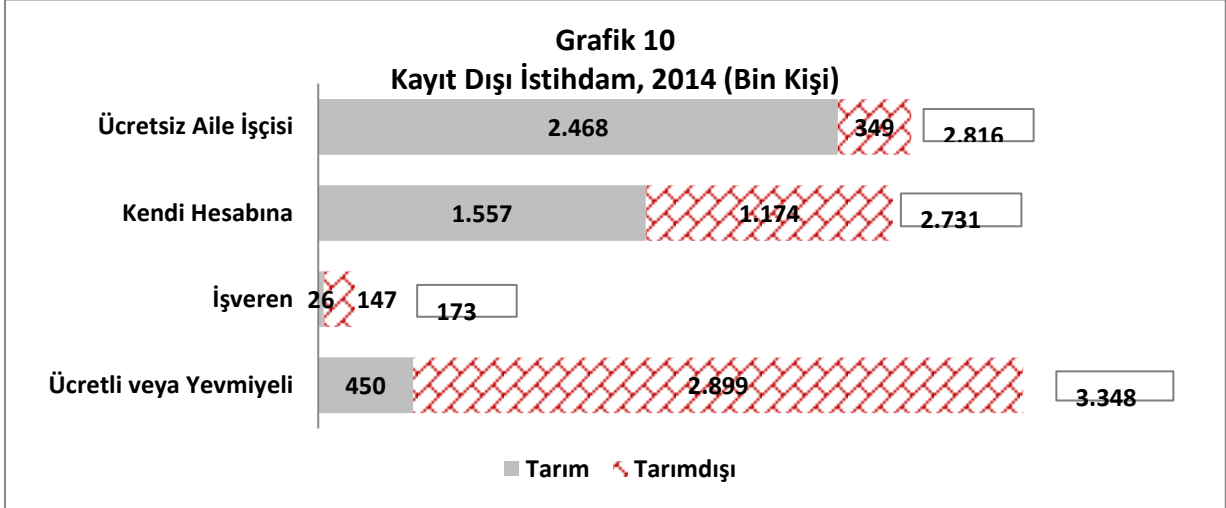
Genç istihdamının yaklaşık üçte ikisi (%67,2) erkeklere aittir. İstihdam oranı genç erkeklerde %45 iken, genç kadınlarda sadece %22'dir; 2014'te genç kadın nüfusun yalnızca yaklaşık dörtte biri istihdam imkanına sahip olabilmiştir.



### Kayıt Dışı İstihdam:

2014 yılında kayıt dışı istihdam büyüklüğü 9 milyon 69 bin kişi olmuştur; bunun 5 milyon 344 bin kişisi erkek, 3 milyon 724 bin kişisi kadındır. Kayıtdışı istihdam oranı %35'tir.

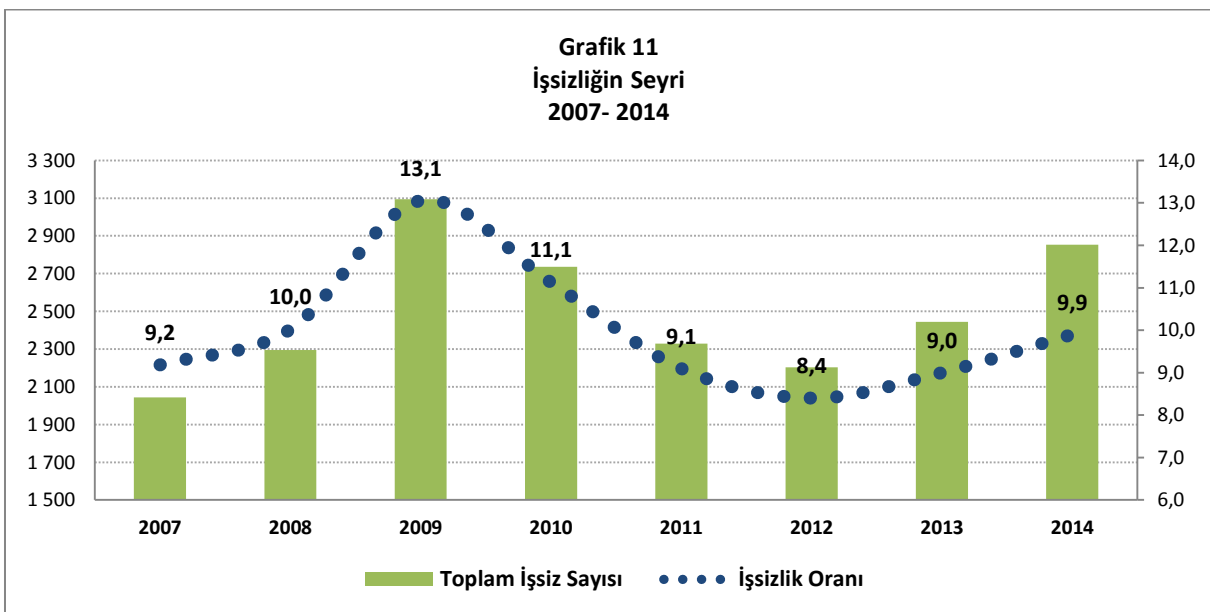
Mutlak büyüklük bakımından tarım dışı sektörlerdeki ücretliler, tarımda kendi hesabına çalışanlar ve yine tarımdaki ücretsiz aile işçileri ilk sıralarda gelmektedir (**Grafik 10**).



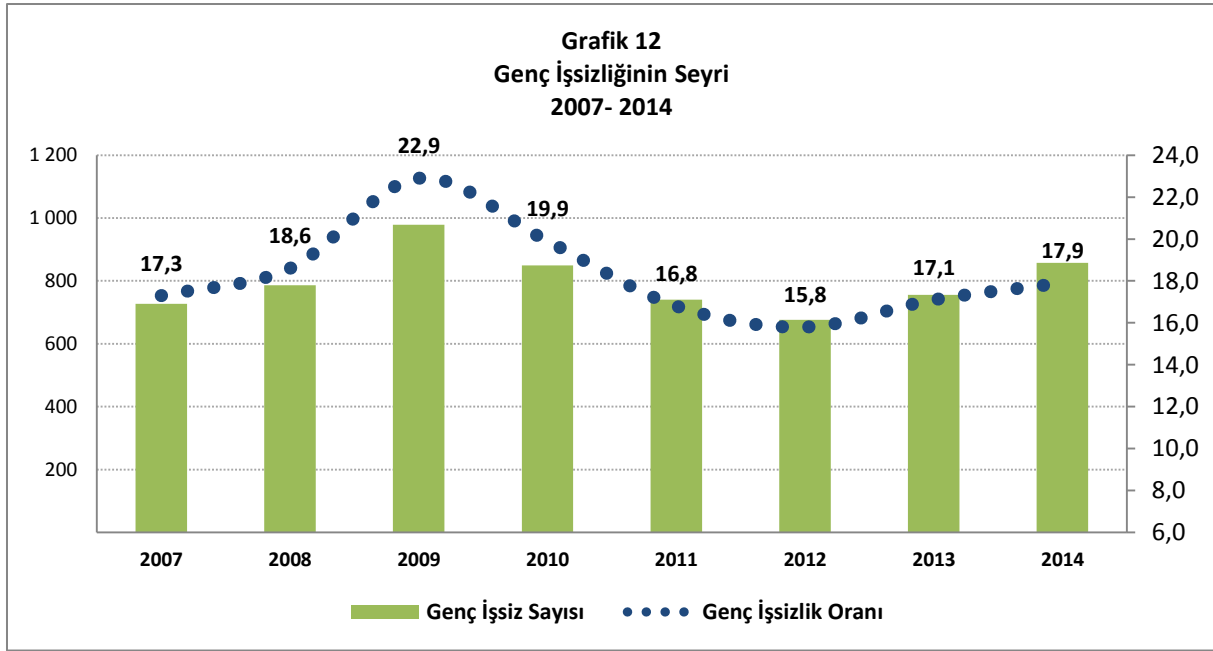
### **d. İŞSİZLİK:**

2012 yılından bu yana yükselen işsizlik oranı, dönemsel ortalamalar olarak, 2014 yılında 2013 yılındaki %9 düzeyine göre 0,9 puanlık artışla %9,9'a yükselmiştir. İşsiz sayısı ise 2 milyon 445 bin kişiden 408 bin kişi artışla 2 milyon 853 bin kişiye çıkmıştır (**Grafik 11**).

2014 yılında istihdam artmasına rağmen, iş talep eden kişilerin sayısı çok daha güçlü bir artış gösterdiğinden, işsizlik oranı yükselmiştir.



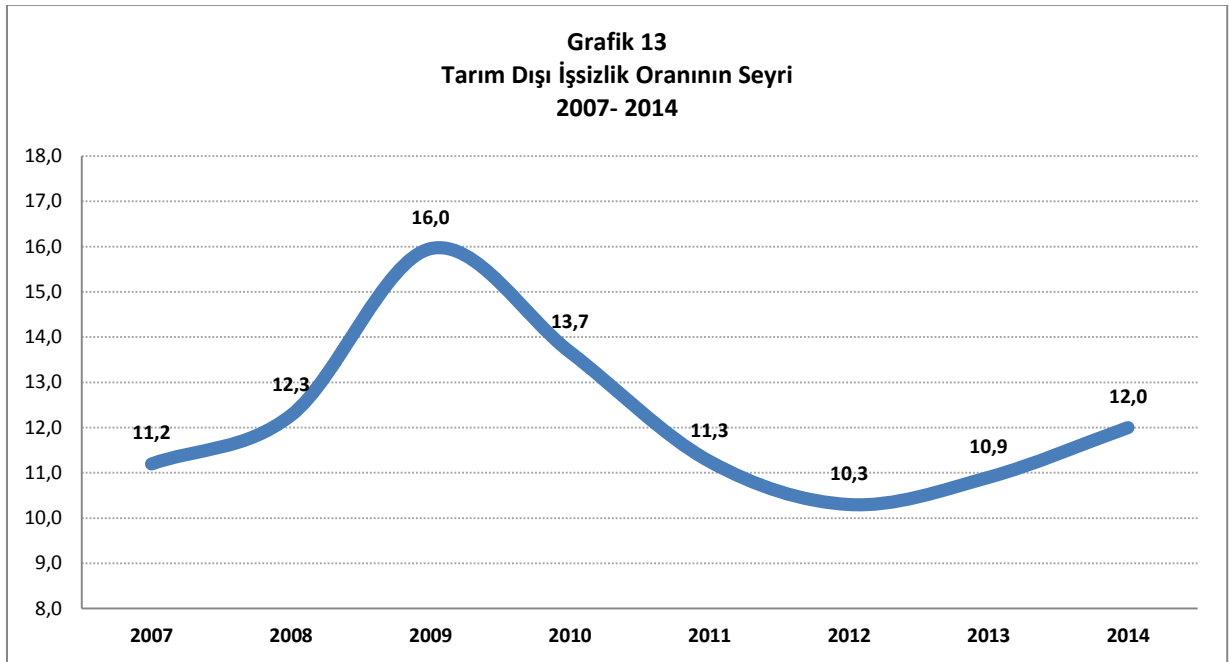


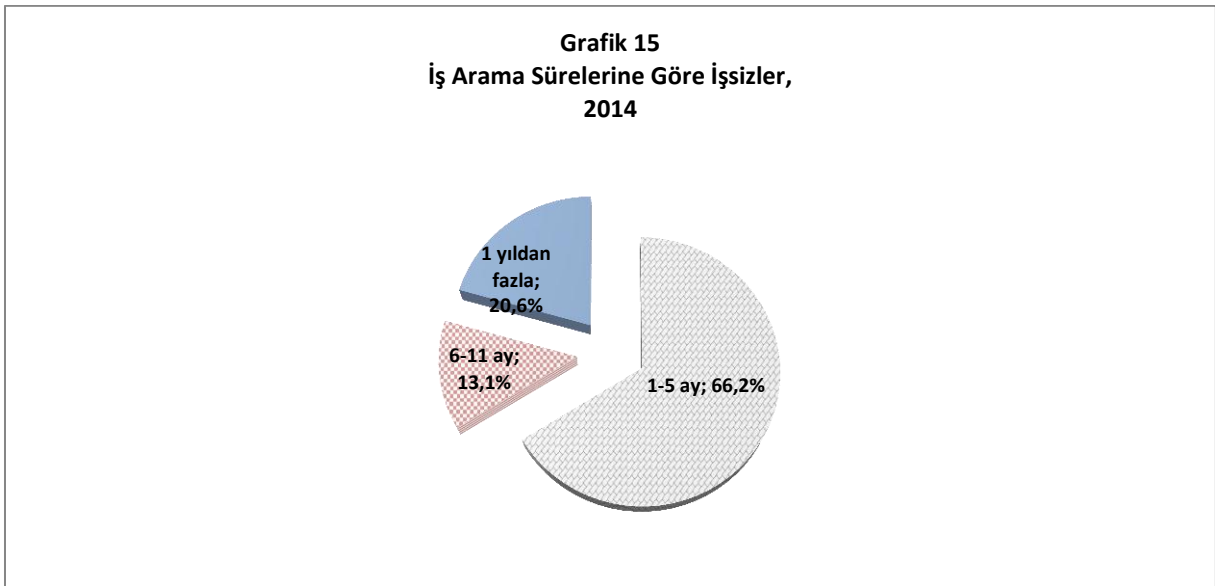
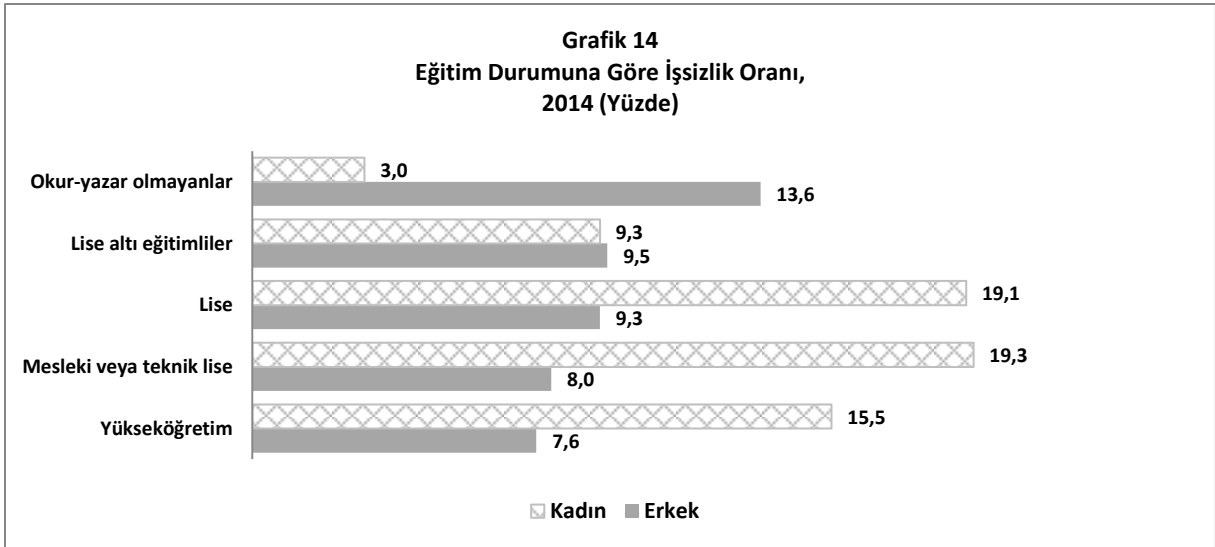


Genç işsizlerin sayısı 2014'te 2013'e göre ortalama 102 bin kişi artarak 858 bin kişiye ulaşmıştır.

Tarım dışı işsizlik oranına gelince, 2013'te %10,9 iken 2014'te 1,1 puan artışla %12'ye çıkmıştır.

İşsizlik oranı eğitim durumuna göre incelendiğinde, en yüksek oranın %11,9 ile genel lise mezunlarında olduğu, bunu sırasıyla meslek lisesi ve yükseköğretim mezunlarının (%10,6), lise altı eğitimlilerin (%9,4) izlediği, en düşük oranın ise %6,3 ile okur-yazar olmayanlarda bulunduğu anlaşılmaktadır.





İşsizlik oranı meslek lisesi mezunu kadınlarda %19,3'e yükselmekte, onları %19,1 ile genel lise mezunu kadınlar takip etmektedir (**Grafik 14**).

İşsizlerin %66,2 ile çoğunluğu 5 ay ve daha kısa süreden beri iş aramaktadır. 6-11 ay süredir işsiz olanların payı %13,1; bir yıl ve daha uzun süredir işsiz durumda bulunanların payı ise %20,6'dır (**Grafik 15**).

2014 yılında iş arayan her 100 kişiden 24'ü; bir başka ifadeyle her dört kişiden biri işsiz kalmıştır.

### **Alternatif İşsizlik Oranları**

İşgücü piyasasındaki gelişmeleri daha sağlıklı takip ve analiz edebilmek açısından, klasik işsizlik tanımı yanında alternatif işsizlik tanımları da kullanılabilir. Alternatif tanımlarla klasik tanım birlikte değerlendirildiğinde aşağıdaki tespitler ön plana çıkmaktadır.

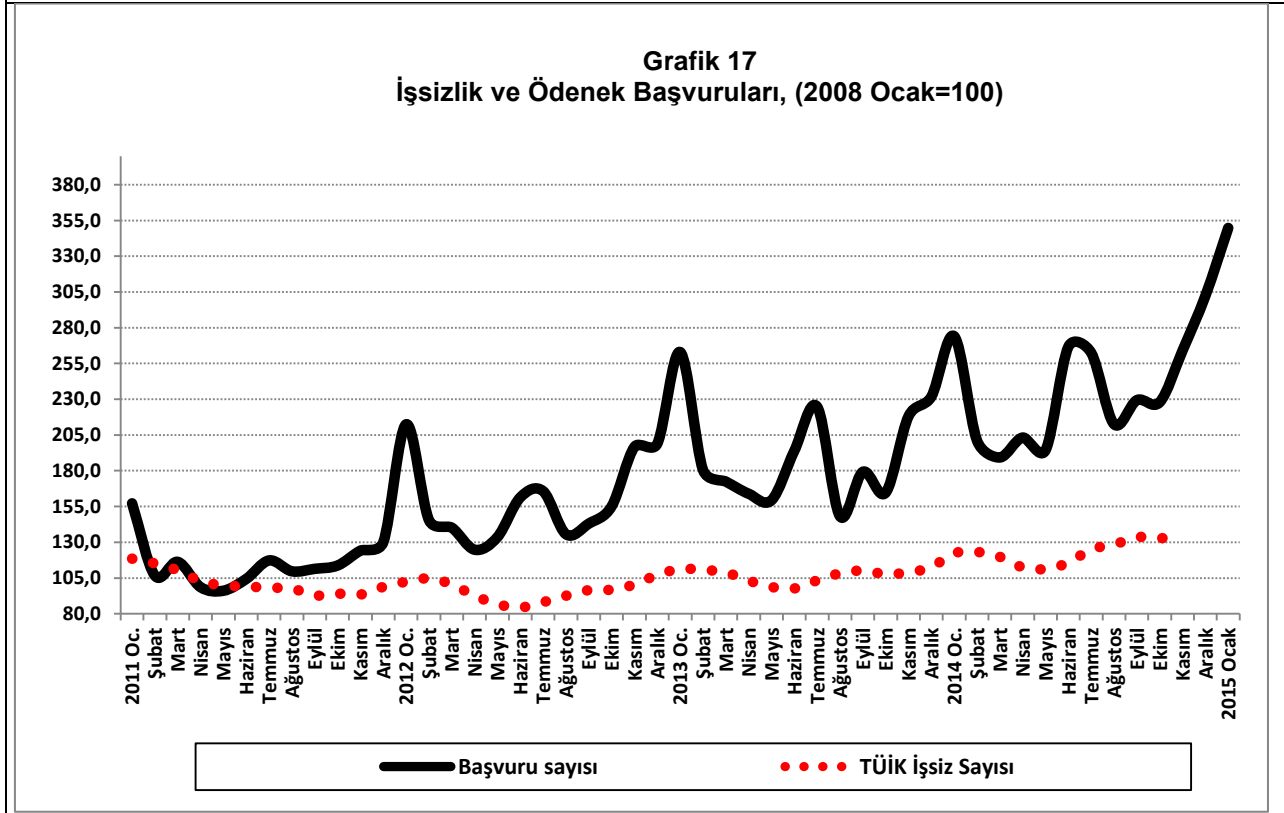
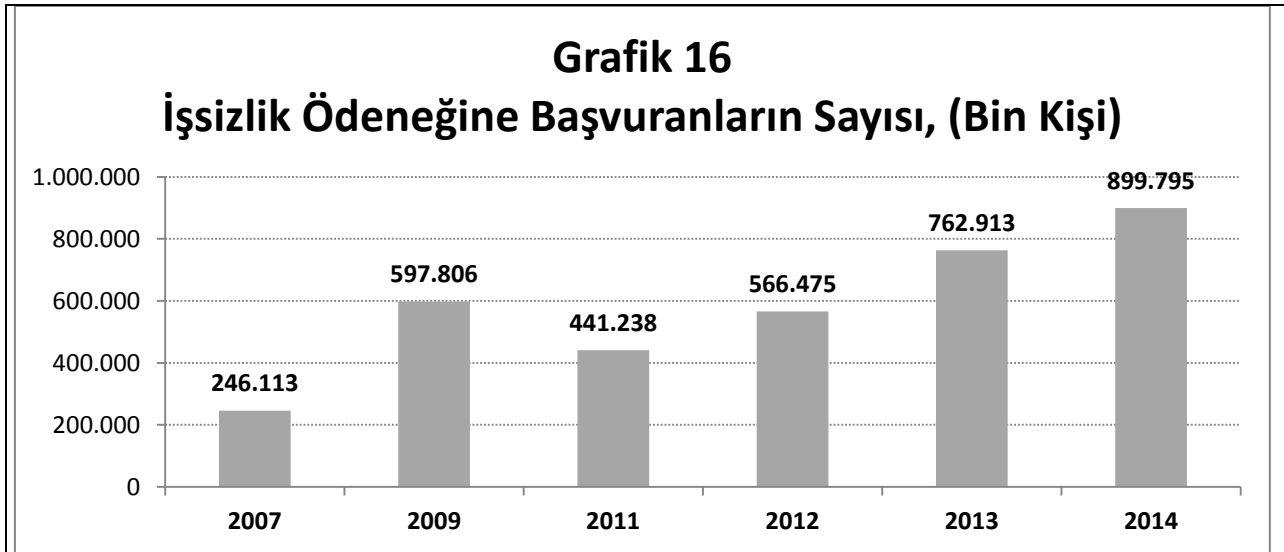
- U-1 tanımlı yeni işsizler açısından, işsizlik oranı klasik tanıma göre daha düşüktür.
- U-3 tanımında yer alan iş bulma ümidi olmayanlar dahil edildiğinde, oran, klasik tanımdan daha yüksek düzeydedir.
- İşgücü piyasasının dışında kalan önemli miktarda bir potansiyel nüfus bulunmaktadır. Potansiyel nüfusun işsizlik tanımına dahil edilme derecesine bağlı olarak 2014'te en geniş tanımlı işsizlik oranı (U-6) %19,3 ve işsiz sayısı 6 milyon 39 bin kişi olmuştur (**Tablo 3**).

<b>Tablo 3: Alternatif İşsizlik Oranları, 2014</b>		
	<b>Yüzde</b>	<b>Bin Kişi</b>
U-1 Yeni İşsizler	6,6	1.889
U-2 Klasik Tanım	9,9	2.853
U-3 Ümitsizler	11,8	3.468
U-4 Çalışmaya Hazırlar	17,1	5.337
U-5 Mevsimlik ve Eksik İst.	12,3	3.555
U-6 Hepsi Dahil	19,3	6.039
<p><b>Alternatif Tanımlar:</b>  <b>U-1</b> Beş ay ve daha kısa süredir iş arayanları  <b>U-2</b> TÜİK tarafından açıklanan klasik tanımı  <b>U-3</b> Klasik tanım + iş bulma ümidi olmayanları  <b>U-4</b> Klasik tanım + ümitsizleri + iş aramayıp çalışmaya hazır olanları  <b>U-5</b> Klasik tanım + mevsimlik çalışanları + eksik istihdamı  <b>U-6</b> Klasik tanım + ümitsizleri + iş aramayıp çalışmaya hazır olanları  + mevsimlik çalışanları + eksik istihdamı içermektedir.</p>		

### e. İŞSİZLİK ÖDENEĞİ İÇİN BAŞVURANLAR:

İşsizlik sigortası kapsamında işsizlik ödeneği talep edenlerin sayısı ile ilgili olarak İŞKUR tarafından derlenen bilgiler, işgücü piyasası hakkında TÜİK'in Hanehalkı İşgücü Araştırması ile birlikte ele alındığında şu sonuçlara ulaşılmaktadır:

İŞKUR verilerine göre, işsizlik ödeneğine başvuruların sayısı 2007 yılında 246 bin kişi iken, 2009 yılında krizin etkisiyle 598 bine varmış, 2010'da 427 bine gerilemiştir. 2011 yılı genelinde ise yeniden yükselmiş ve 441 bin olmuştur. Başvuru sayısı izleyen yıllarda giderek artmış, 2014 yılında ise 900 bine yükselerek 2009 seviyesinin %51 üzerine çıkmıştır (**Grafik 16 ve 17**).



## II. BÖLGESEL GELİŞMELER

### a. DÜZEY 1 (12 BÖLGE)

2014 yılında Türkiye genelinde %50,5 olarak ölçülen işgücüne katılma oranı Düzey 1 bölgeleri itibariyle incelendiğinde, en düşük oranın %41,3 ile Güneydoğu Anadolu'da, en yüksek oranın ise %53,3 ile Ege'de olduğu görülmektedir (**Tablo 4**).

TABLO 4	
2014 Yılında Düzey 1'e Göre İşgücüne Katılma Oranı (%)	
<b>TOPLAM</b>	<b>50,5</b>
Ege (TR3)	53,3
Doğu Karadeniz (TR9)	52,9
İstanbul (TR1)	52,7
Kuzeydoğu Anadolu (TRA)	52,6
Batı Marmara (TR2)	52,1
Doğu Marmara (TR4)	51,8
Batı Karadeniz (TR8)	51,1
Batı Anadolu (TR5)	50,8
Akdeniz (TR6)	49,6
Orta Anadolu (TR7)	48,1
Ortadoğu Anadolu (TRB)	47,7
Güneydoğu Anadolu (TRC)	41,3

Öte yandan, 2014'te Türkiye genelinde %9,9 olan işsizlik oranı, Güneydoğu Anadolu'da %15,6 ile en yüksek, Kuzeydoğu Anadolu'da %5,3 ile en düşük düzeyde gerçekleşmiştir. İstanbul (%11,9), Akdeniz (%11,1) ve Ortadoğu Anadolu (%10,6) Türkiye ortalamasının üzerinde işsizlik oranlarına sahip bölgelerdir (**Tablo 5**).

TABLO 5	
2014 Yılında Düzey 1'e Göre İşsizlik Oranı (%)	
<b>TOPLAM</b>	<b>9,9</b>
Güneydoğu Anadolu (TRC)	15,6
İstanbul (TR1)	11,9
Akdeniz (TR6)	11,1
Ortadoğu Anadolu (TRB)	10,6
Batı Anadolu (TR5)	9,8
Ege (TR3)	9,1
Orta Anadolu (TR7)	8,9
Doğu Marmara (TR4)	8,1
Batı Marmara (TR2)	6,7
Batı Karadeniz (TR8)	6,2
Doğu Karadeniz (TR9)	6,2
Kuzeydoğu Anadolu (TRA)	5,3

İstihdam oranı açısından Düzey 1 bölgeleri itibariyle en düşük oran %34,8 ile Güneydoğu Anadolu'da gerçekleşmiştir. %45,5 olan Türkiye ortalamasının altındaki bölgeler, Akdeniz (%44,1), Orta Anadolu (%43,9), Ortadoğu Anadolu (42,6) ve Güneydoğu Anadolu (%34,8) olmuştur.

TABLO 6	
2014 Yılında Düzey 1'e Göre İstihdam Oranı (%)	
<b>TOPLAM</b>	<b>45,5</b>
<b>Kuzeydoğu Anadolu (TRA)</b>	49,8
<b>Doğu Karadeniz (TR9)</b>	49,6
<b>Batı Marmara (TR2)</b>	48,6
<b>Ege (TR3)</b>	48,4
<b>Batı Karadeniz (TR8)</b>	47,9
<b>Doğu Marmara (TR4)</b>	47,6
<b>İstanbul (TR1)</b>	46,4
<b>Batı Anadolu (TR5)</b>	45,9
<b>Akdeniz (TR6)</b>	44,1
<b>Orta Anadolu (TR7)</b>	43,9
<b>Ortadoğu Anadolu (TRB)</b>	42,6
<b>Güneydoğu Anadolu (TRC)</b>	34,8

## b. DÜZEY 2 (26 BÖLGE)

Düzey 2, istihdam ve işsizlik gelişmelerini daha ayrıntılı biçimde incelemeye fırsat vermektedir.

2014 yılında Düzey 2 bölgeleri itibariyle işgücüne katılma oranının en yüksek olduğu bölgeler, %56,3 ile TR21 (Tekirdağ, Edirne, Kırklareli), %56,1 ile TR61 (Antalya, Isparta, Burdur) ve %54,8 ile TRA2'dir (Ağrı, Kars, Iğdır, Ardahan). İşgücüne katılma oranı TRC3 (Mardin, Batman, Şırnak, Siirt) bölgesinde %37,1 ile en düşüktür (**Tablo 7**).

TABLO 7	
2014 Yılında Düzey 2'ye Göre İşgücüne Katılma Oranı (%)	
<b>TÜRKİYE</b>	<b>50,5</b>
<b>TR21 (Tekirdağ, Edirne, Kırklareli)</b>	56,3
<b>TR61 (Antalya, Isparta, Burdur)</b>	56,1
<b>TRA2 (Ağrı, Kars, Iğdır, Ardahan)</b>	54,8
...	
<b>TRC1 (Gaziantep, Adıyaman, Kilis)</b>	43,2
<b>TRC2 (Şanlıurfa, Diyarbakır)</b>	42,3
<b>TRC3 (Mardin, Batman, Şırnak, Siirt)</b>	37,1

İşsizlik oranının en yüksek olduğu Düzey 2 bölgeleri %24 ile TRC3 (Mardin, Batman, Şırnak, Siirt), %17,4 ile TRC2 (Şanlıurfa, Diyarbakır) ve %15,4 ile TR63 (Hatay, Kahramanmaraş, Osmaniye) olmuştur. İşsizlik oranının en düşük olduğu bölgeler ise %5,6 ile TR52 (Konya, Karaman), %3,9 ile TR33 (Manisa, Afyon, Kütahya, Uşak) ve %3,4 ile TRA2 (Ağrı, Kars, Iğdır, Ardahan)'dır (**Tablo 8**).

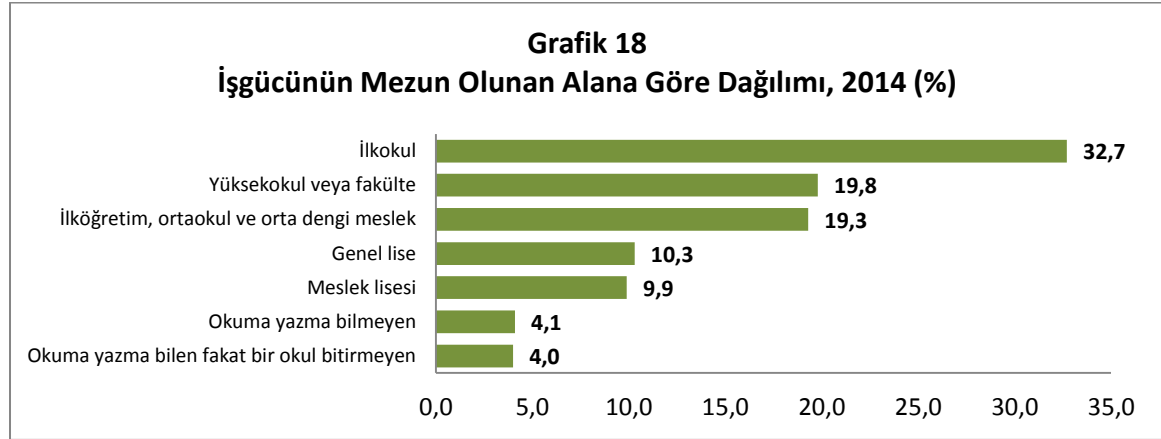
<b>TABLO 8</b>	
<b>2014 Yılında Düzey 2'ye Göre İşsizlik Oranı (%)</b>	
<b>TOPLAM</b>	<b>9,9</b>
TRC3 (Mardin, Batman, Şırnak, Siirt)	24,0
TRC2 (Şanlıurfa, Diyarbakır)	17,4
TR63 (Hatay, Kahramanmaraş, Osmaniye)	15,4
...	
TR52 (Konya, Karaman)	5,6
TR33 (Manisa, Afyon, Kütahya, Uşak)	3,9
TRA2 (Ağrı, Kars, Iğdır, Ardahan)	3,4

İstihdam oranı açısından %53 ile TRA2 (Ağrı, Kars, Iğdır, Ardahan) bölgesi ilk sırayı alırken en düşük istihdam oranı %28,2 ile TRC3 (Mardin, Batman, Şırnak, Siirt)'de gerçekleşmiştir (**Tablo 9**).

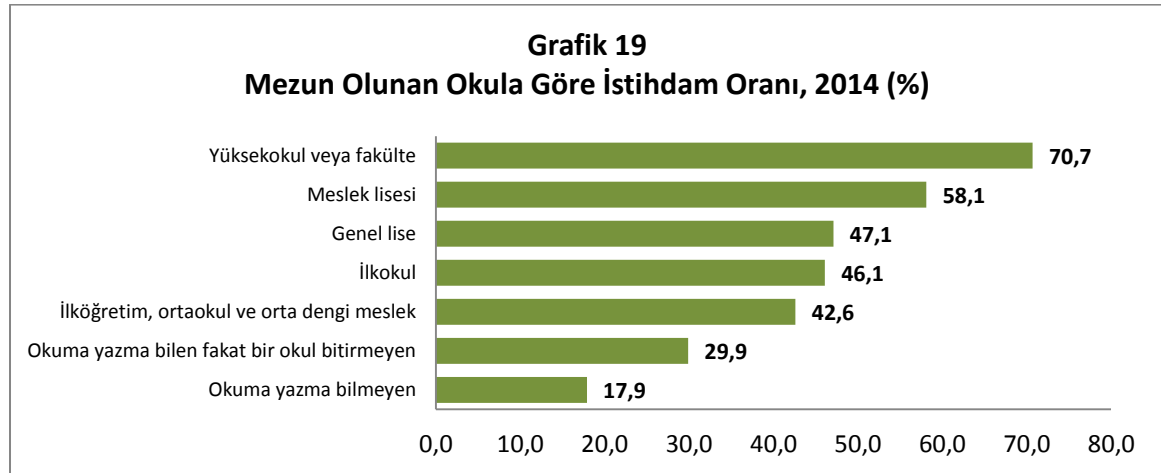
<b>TABLO 9</b>	
<b>2014 Yılında Düzey 2'ye Göre İstihdam Oranı (%)</b>	
<b>TOPLAM</b>	<b>45,5</b>
TRA2 (Ağrı, Kars, Iğdır, Ardahan)	53,0
TR21 (Tekirdağ, Edirne, Kırklareli)	52,0
TR61 (Antalya, Isparta, Burdur)	51,4
...	
TR63 (Hatay, Kahramanmaraş, Osmaniye)	36,7
TRC2 (Şanlıurfa, Diyarbakır)	35,0
TRC3 (Mardin, Batman, Şırnak, Siirt)	28,2

### III. EĞİTİM VE İŞGÜCÜ PİYASASI

TÜİK'in FOET 1999 sınıflaması temelinde yayınladığı veriler, 2014 yılında işgücünün eğitim durumuna göre dağılımında en büyük payı %32,7 ile ilkokul mezunlarının aldığını ortaya koymaktadır. Yükseköğretim ve meslek lisesi mezunları toplamı işgücünün sadece %29,7'sini oluşturmaktadır (**Grafik 18**).



İstihdam oranı ise alınan eğitim ilerledikçe artmaktadır. Söz konusu oran ilkokul mezunlarında %46,1 iken yükseköğretim mezunlarında %70,7'ye çıkmaktadır (**Grafik 19**).



Meslek lisesi mezunlarının istihdam oranı (%58,1) genel lise mezunlarına ait oranın (%47,1) çok üzerindedir. Bu veriler gençlerin meslek lisesini tercih ettikleri takdirde çok daha kolay iş sahibi olacaklarını, ayrıca yükseköğrenime geçiş şansı elde edeceklerini göstermektedir.







Öte yandan, istihdam oranı yükseköğretimde mezun olunan alan açısından incelendiğinde en yüksek oranların sağlık, veterinerlik ve mühendislikte; en düşük oranların gazetecilik, sanat ve sosyal hizmetlerde olduğu anlaşılmaktadır.



## **GENEL DEĞERLENDİRME**

2014 yılı itibariyle TÜİK Hanehalkı İlgücü Araştırması sonuçları, İŞKUR'un derlediği işsizlik ödeneğine başvuranların sayısındaki gelişmelerle birlikte değerlendirildiğinde, işgücü piyasasında ön plana çıkan temel sonuçlar ve ana değişim eksenleri aşağıdaki şekilde özetlenebilir:

- 🇹🇷 2014'te 2013'e göre iş talep edenlerin (işgücü) sayısındaki yıllık artış 906 bin kişiden neredeyse ikiye katlanarak 1 milyon 739 bin kişiye çıktı. Bu artışın 736 bini daha önce iş talep etmeyen kişiler.
- 🇹🇷 2014'te 1 milyon 739 bin kişilik işgücü artışının 1 milyon 332 bini istihdam edilirken, işsizlere 408 bin kişi eklendi.
- 🇹🇷 İşsizlik oranı 2014'te 2013'e göre 0,9 puan artarak %9,9 oldu.
- 🇹🇷 Tarım dışı işsizlik oranı da 1,1 puan artışla %12'ye çıktı.
- 🇹🇷 En geniş işsizlik tanımına göre 2014'te Türkiye'de işsizlik oranı %19,3 ve işsiz sayısı 6 milyon 39 bin kişi oldu.
- 🇹🇷 İş arayan her 100 kişiden 24'ü işsiz kaldı.
- 🇹🇷 En yüksek işsizlik oranı %11,9 ile genel lise mezunlarında. Bunu sırasıyla meslek lisesi ve yükseköğretim mezunları (%10,6) ve lise altı eğitilmişler (%9,4) izledi. En düşük oran ise %6,3 ile okur-yazar olmayan kişilere ait.
- 🇹🇷 2014'te işsizlerin %66,2'si 5 ay ve daha kısa süreyle iş aradı. Uzun süreli (1 yıl ve daha çok) işsizlerin payı %20,6.
- 🇹🇷 2014'te işsizlik sigortasına 900 bin kişi başvurdu.
- 🇹🇷 İstihdam artış hızı bir yıl önce %2,8 iken, 2014'te %5,5 gibi yüksek bir orana çıktı. Ancak iş talep edenlerin sayısı çok daha güçlü bir artış gösterdiğinden işsizlik yükseldi.
- 🇹🇷 2014'te kayıtdışı istihdam 9 milyon 96 bin kişi, kayıtdışı istihdam oranı %35 oldu.
- 🇹🇷 Çalışma çağındaki nüfusun yarısından azı (25 milyon 933 bin kişi) istihdam edilerek çalışma ve kazanç sağlama olanağına sahip; yarısından fazlası (31 milyon 53 bin kişi) ise bundan yoksun.
- 🇹🇷 İstihdam oranını yükseltmek açısından en fazla potansiyele sahip grup, 11 milyon 589 bin kişi ile ev kadınları.

-  2014'te tarım dışı istihdam %5,5 oranında arttı. Bir yıl içerisinde istihdamın en yüksek oranda arttığı sektör %8,1 ile inşaat; onu %5,6 ile hizmetler ve %5,1 ile tarım sektörü izledi. Sanayi sektörü %4,2 ile sektörler ortalamasının altında kaldı.
-  Hizmetler sektörü kadın istihdamının yarısını, tarım sektörü ise üçte birini yarattı.
-  Genç istihdamında %7 gibi yüksek bir oranda artış kaydedildi.
-  2014'te işsizlik oranı bölgeler itibariyle Güneydoğu Anadolu'da %15,6 ile en yüksek; Kuzeydoğu Anadolu'da %5,3 ile en düşük oranda görüldü.
-  Meslek lisesi mezunlarının istihdam oranı (%58,1), genel lise mezunlarına ait oranın (%47,1) üzerinde. Gençler meslek lisesini tercih ettikleri takdirde çok daha kolay iş sahibi olabiliyor, ayrıca yükseköğrenime geçiş şansı da elde ediyor.
-  İstihdam oranı en yüksek olan üniversite alanları sağlık, veterinerlik ve mühendislik; en düşük olanlarsa gazetecilik, sanat ve sosyal hizmetler.

***Yayın hakları TİSK'e aittir, kaynak gösterilmeden kullanılamaz.***