

İşgücü Bülteni'nde *6.yıl*

TİSK İŞGÜCÜ PİYASASI BÜLTENİ – EKİM 2014 (SAYI: 30)

(Ekim 2014 TÜİK HİA Verilerinin Değerlendirilmesi)

AÇIKLAMA

TÜİK, Şubat 2014 döneminden itibaren Hanehalkı İşgücü İstatistikleri'nde yeni zaman serisi başlatmış, ne var ki belirli göstergeler dışında Şubat 2014 öncesi verilerle analiz yapma olanağı kalmamıştır.

TİSK İŞGÜCÜ PİYASASI BÜLTENİ, Ocak 2009 tarihinden beri yayımlanmakta ve yapılan değerlendirmelerde genellikle bir önceki yılın aynı dönemine ait değişimler esas alınmaktadır.

Bu nedenle, Şubat 2015 dönemine -12 aylık süre tamamlanana- kadar, TİSK İŞGÜCÜ PİYASASI BÜLTENİ Temmuz 2014, Ekim 2014 ve Ocak 2015 sayılarında geçiş dönemi formatında yayımlanacak; Nisan 2015 sayısından itibaren kendi sunum formatında yayımlanmaya devam edecektir.

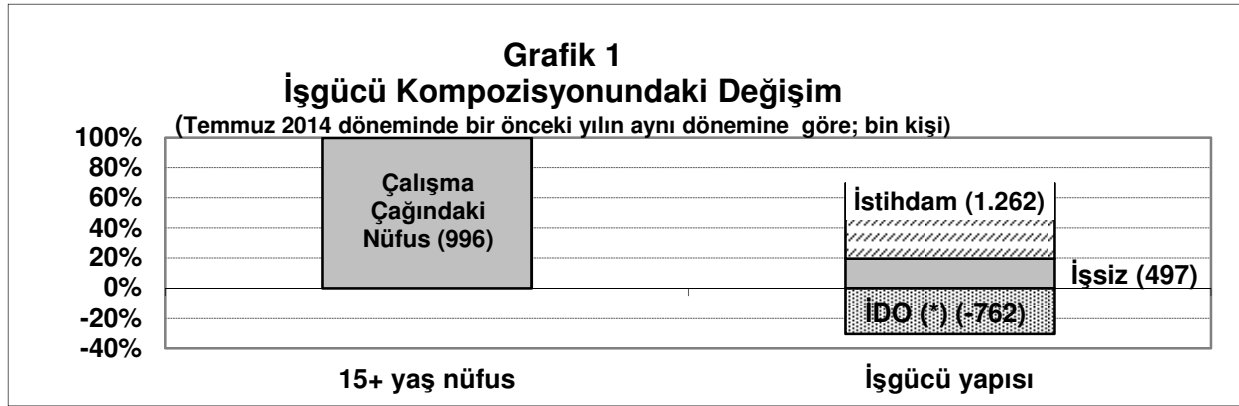
Türkiye İstatistik Kurumu'nun (TÜİK) Temmuz 2014 Hanehalkı İşgücü İstatistikleri, 15 Ekim 2014 tarihli Haber Bülteni ile açıklanmıştır. Bu çalışmanın ilk bölümünde söz konusu veriler kapsamında işgücü piyasasında ön plana çıkan gelişmeler, ana başlıklar halinde özetlenecektir. İkinci bölümde, işgücü piyasasında Ekim 2014 sonrası dönemdeki güncel gelişmelerin görülebilmesi amacıyla Türkiye İş Kurumu'nun (İŞKUR) açıkladığı işsizlik ödeneğine başvuranların sayısındaki gelişmeler ile reel kesimin ve tüketicilerin anketlerden elde edilen istihdama yönelik beklentilerinden yararlanılacaktır. Üçüncü bölümde ise Genel Değerlendirme yapılmıştır.

I. İŞGÜCÜ PİYASASINDAKİ DURUM VE GELİŞMELER (TEMMUZ 2014 İTİBARIYLA)

a. İŞGÜCÜ KOMPOZİSYONU:

Son bir yılda Türkiye'de 15 yaş ve üzerindeki nüfus 996 bin kişi artmış; 762 bin kişi de işgücü piyasasının dışında kalan kitleden ayrılarak çalışma talebinde bulunmuştur. Böylece işgücü artışı 1 milyon 758 bin kişi olmuştur (**Grafik 1**). 2013 Temmuz döneminde 958 bin kişi olan işgücü artışı bir yılda %83,5 oranında büyümüştür. Yıllık işgücü artışı Aralık 2013'te 459 bin kişi olmuştur.

İşgücü içinde istihdam edilenler 1 milyon 262 bin kişi; işsiz sayısı 497 bin kişi artmıştır.

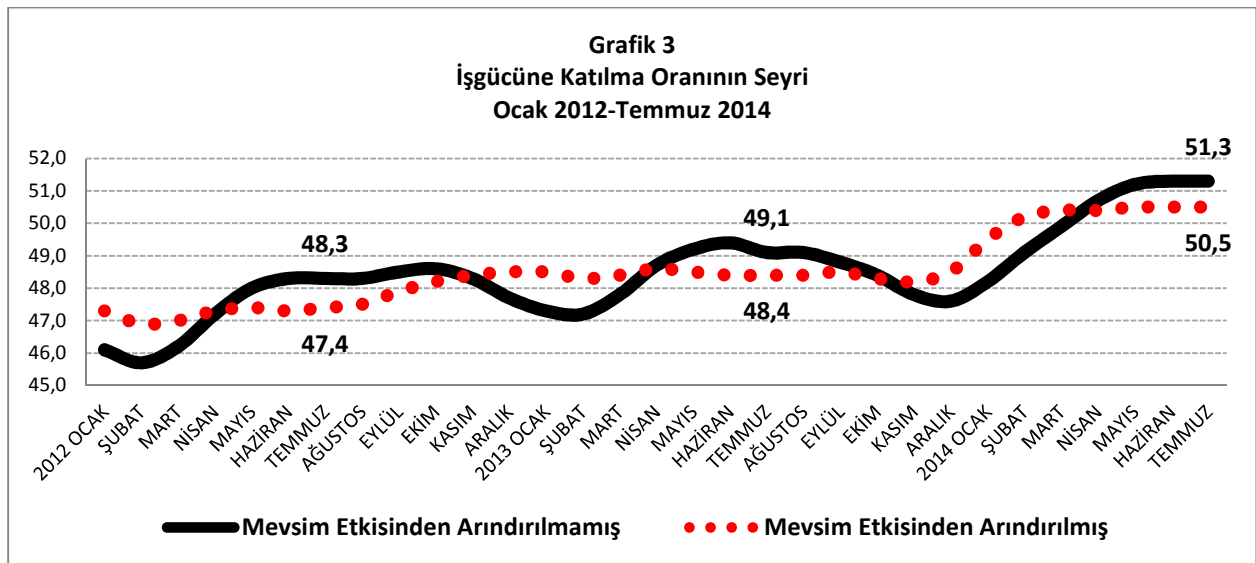
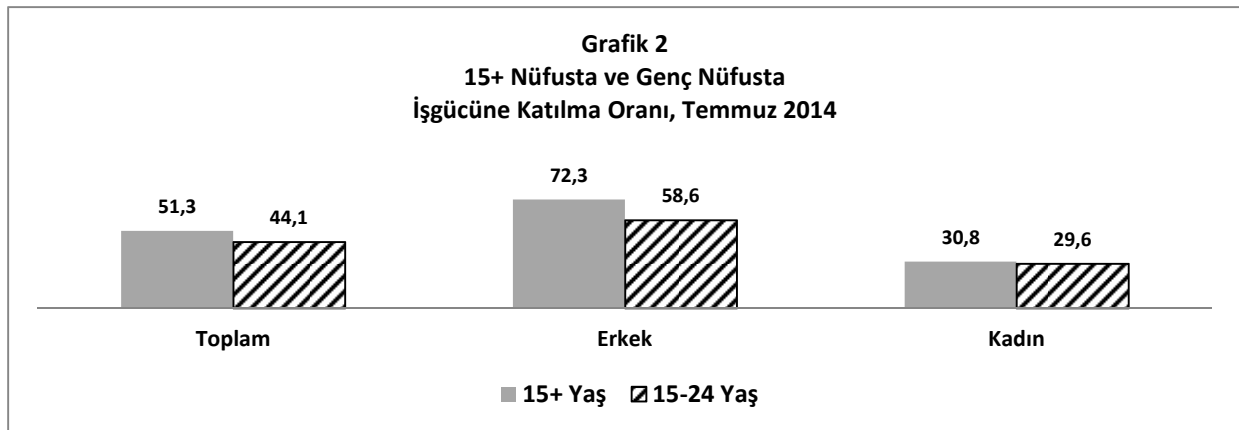


(*) İşgücüne dahil olmayanlar.

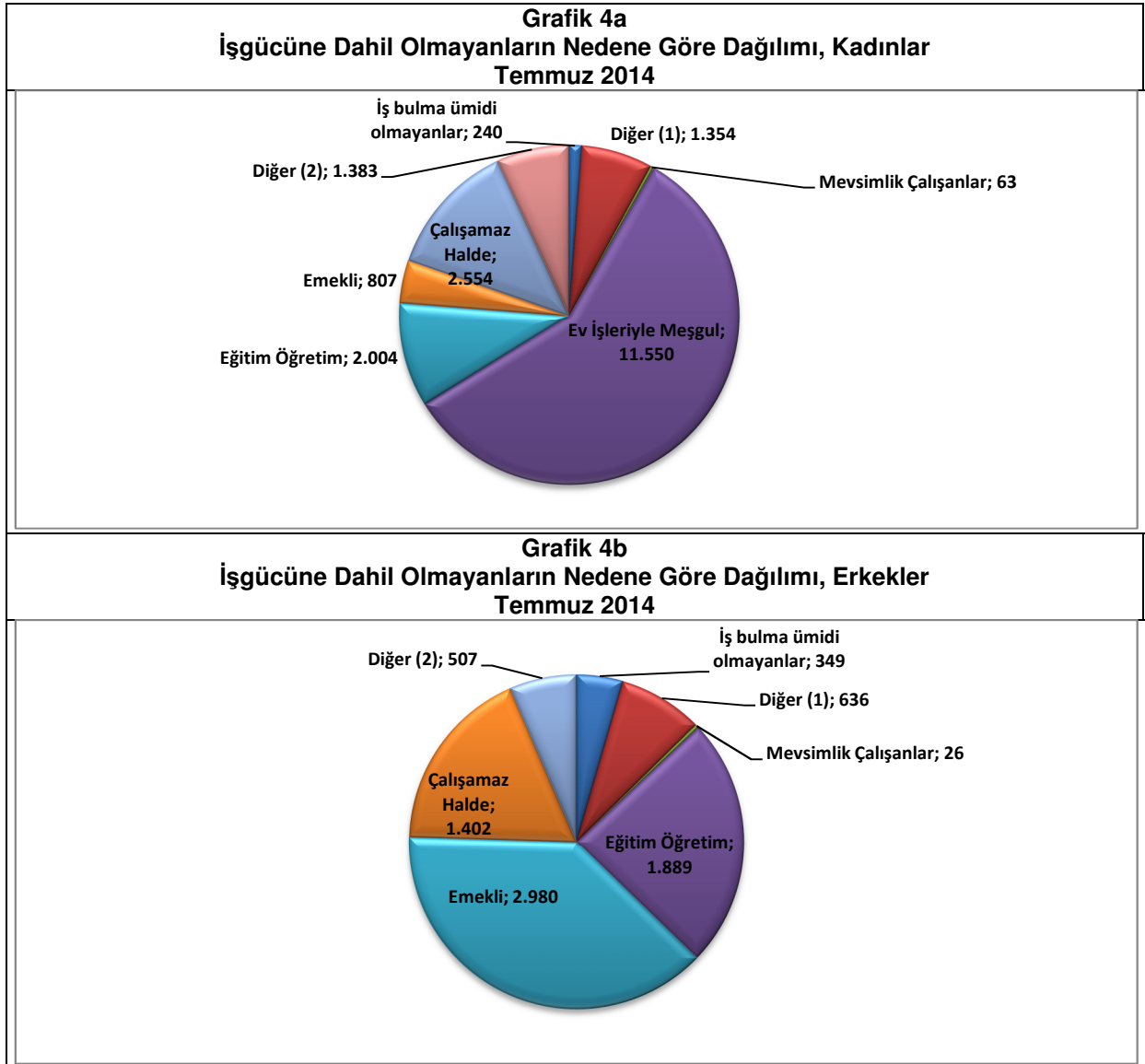
b. İŞGÜCÜNE KATILMA ORANI:

İşgücüne katılma oranı Temmuz 2014 döneminde bir önceki yılın aynı dönemine göre 2,2 puan artarak %49,1'den %51,3'e çıkmıştır. Oran, erkeklerde %72,3; kadınlarda %30,8'dir (**Grafik 2**).

İşgücüne katılma oranı Temmuz 2014 itibarıyla 15-24 yaş grubunda %44,1; genç erkeklerde %58,6 ve genç kadınlarda %29,6'dır.



Oran, mevsim etkisinden arındırılmış verilere göre incelendiğinde de yıllar itibariyle artış eğiliminde olduğu; bir yılda 1,8 puan yükseldiği, bununla birlikte Haziran ve Temmuz 2014 dönemlerinde Mayıs 2014 seviyesinin değişmediği görülmektedir (**Grafik 3**).



- (1) Diğer: İş aramayan ancak çalışmaya hazır kişiler (ümitsizler hariç)
(2) Diğer: İçeriğine dair bilgi yoktur

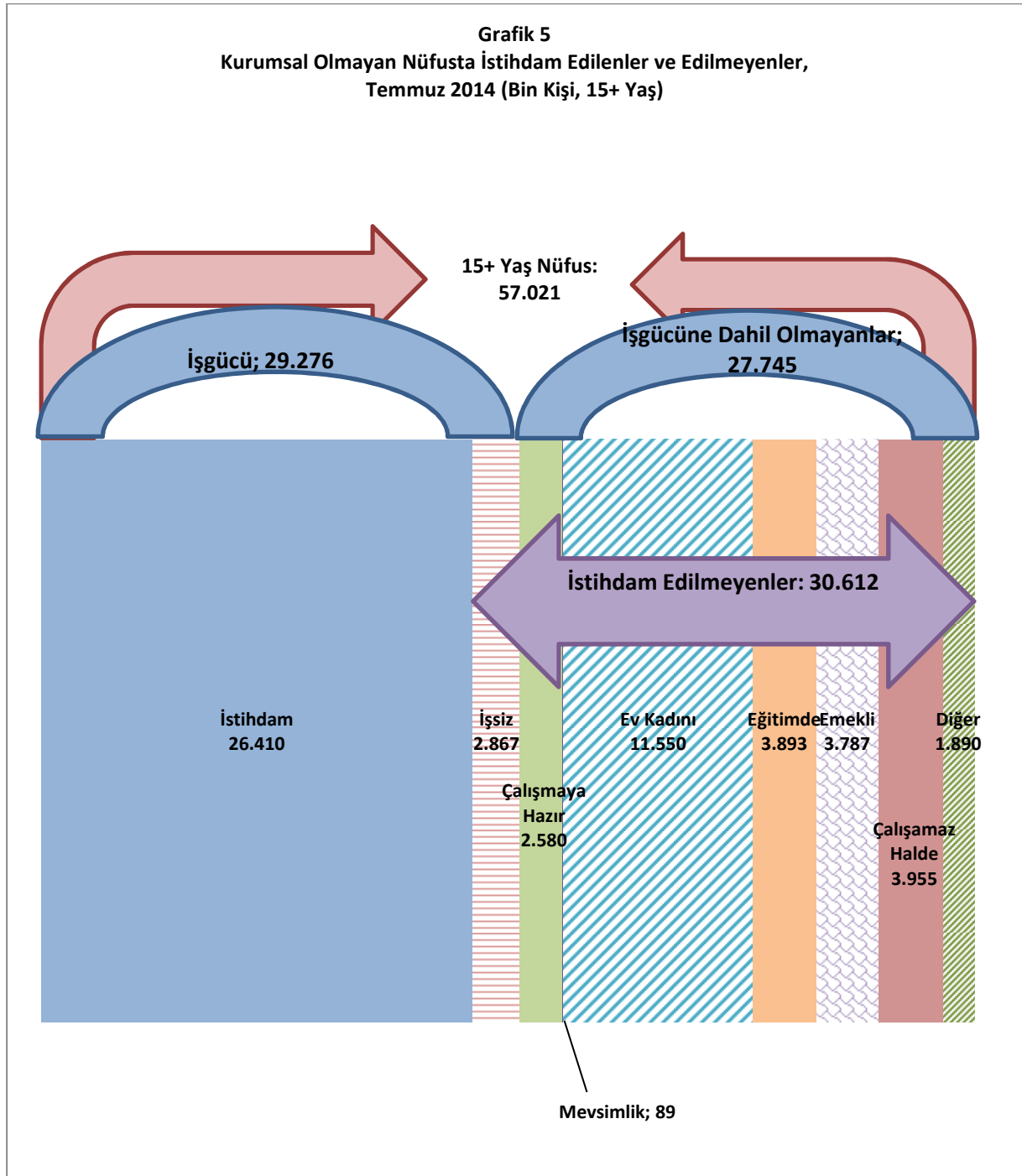
Temmuz 2014'de işgücüne dahil olmayan toplam 27 milyon 745 bin kişinin 19 milyon 956 binini kadınlar, 7 milyon 789 binini erkekler oluştururken, %9,3'ünü iş aramayıp, çalışmaya hazır olanlar (ümitsizler %2,1; diğerleri %7,2), %0,3'ünü mevsimlik çalışanlar, %41,6'sını ev kadınları, %14'ünü eğitimdekiler, %13,6'sını emekliler, %14,3'ünü çalışamaz halde olanlar ve %6,8'ini TÜİK'in içeriğini açıklamadığı "diğerleri" meydana getirmiştir.

İşgücü dışındaki erkekler bakımından en büyük iki grup emekliler (%38,3) ve eğitim görenlerdir (%24,3). Buna karşılık, kadınlar bakımından emeklilerin ve öğrenim görenlerin nispeten arka planda kaldığı, ev kadınlarının 11 milyon 550 bin kişilik kitle ile yarıdan fazla pay aldığı dikkati çekmektedir (**Grafik 4a ve 4b**).

c. İSTİHDAM:

Temmuz 2014 dönemi itibariyle toplam istihdam 26 milyon 410 bin kişi olup, istihdam edilmeyenler (işgücüne dahil olmayanlar ve işsizler) 30 milyon 612 bin kişi ile çok daha büyük bir kitledir. Bir başka ifadeyle çalışma çağındaki nüfusun yarısından azı (%46,3) çalışma ve kazanç sağlama olanağına sahip; yarısından fazlası (%53,7) ise bundan yoksundur (**Grafik 5**).

Görüldüğü gibi %46,3 düzeyindeki istihdam oranını yükseltmek açısından en fazla potansiyele sahip grup, ev kadınlarıdır.



Toplam İstihdam ve İstihdam Oranı:

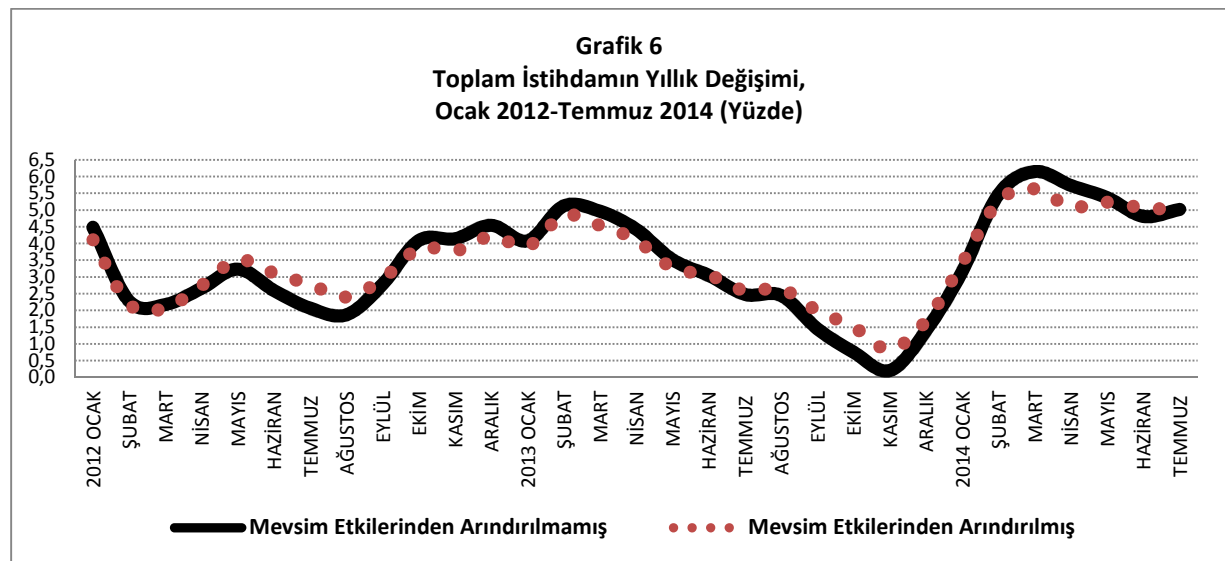
Temmuz 2014 döneminde toplam istihdam, bir önceki yılın aynı dönemine göre %5 gibi yüksek bir oranda artmıştır. Bir yıl önce bu artış oranı %2,5 olmuştu (**Tablo 1**).

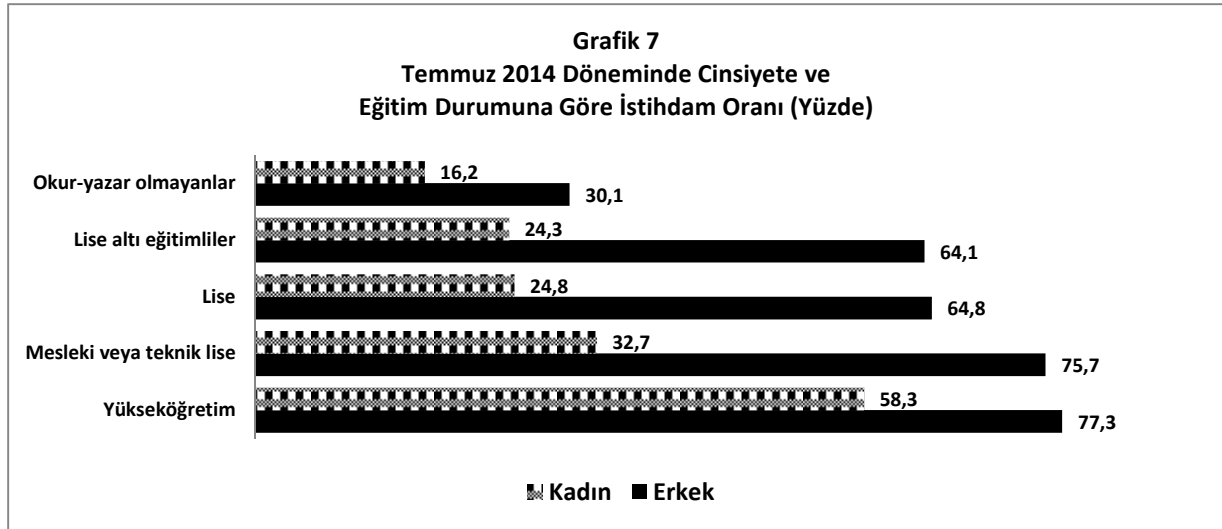
İstihdam artışının Kasım 2013'te sifıra yaklaştığı, Aralık 2014 döneminden itibaren hızlı biçimde yükseldiği, ancak bu ivmenin Nisan 2014 döneminden itibaren zayıfladığı anlaşılmaktadır.

Nitekim mevsim etkisinden arındırılmış istihdam artışı bir önceki döneme göre (Haziran 2014) 0,1 puan azalmıştır (**Grafik 6**).

**Tablo 1: İstihdam Göstergelerinin Aylar İtibariyle Değişimi
(Bir Önceki Yılın Aynı Ayına Göre)**

Dönem		Toplam İstihdam (Yüzde)	İstihdam Oranı (Puan)	Tarım Dışı İstihdam (Yüzde)	Sanayi İstihdamı (Yüzde)	Genç İstihdamı (Yüzde)
2013	Mart	5,0	1,3	5,8	4,8	4,2
	Nisan	4,4	1,1	5,4	5,0	4,7
	Mayıs	3,5	0,7	4,9	6,0	4,3
	Haziran	3,0	0,5	4,3	5,4	4,5
	Temmuz	2,5	0,3	3,6	4,5	3,8
	Ağustos	2,4	0,2	3,4	4,6	4,2
	Eylül	1,4	-0,2	2,5	3,8	0,3
	Ekim	0,7	-0,5	2,3	3,5	-3,4
	Kasım	0,2	-0,8	1,9	1,2	-3,7
	Aralık	1,4	-0,2	3,4	1,6	0,3
2014	Ocak	3,2	0,5	3,7	3,1	5,0
	Şubat	5,5	1,5	5,6	6,7	10,1
	Mart	6,1	1,8	6,0	5,5	9,7
	Nisan	5,7	1,7	5,7	3,8	8,3
	Mayıs	5,4	1,6	5,0	3,1	7,8
	Haziran	4,8	1,4	4,6	3,3	6,4
	Temmuz	5,0	1,4	5,4	1,9	6,1





Kadın nüfusunun istihdam oranı %27,2 ile erkeklerdeki %65,9 oranına kıyasla çok düşüktür. İstihdam oranı okur-yazar olmayan kadınlarda %16,2'ye inerken, meslek lisesi mezunu kadınlarda %32,7'ye; yükseköğretim mezunu kadınlarda %58,3'e çıkmaktadır (**Grafik 7**).

Yüksekokuldan mezun olmanın, kadın istihdam oranında %24-33'ten %58'e sıçrama sağladığı görülmektedir.

Sektörel İstihdam:

Tarım dışı istihdam Temmuz 2014 döneminde bir yıl önceki yılın aynı dönemine göre 1 milyon 46 bin kişi artarak 20 milyon 496 bin kişiye çıkmış ve yıllık artış oranı %5,4 olmuştur (**Tablo 2**).

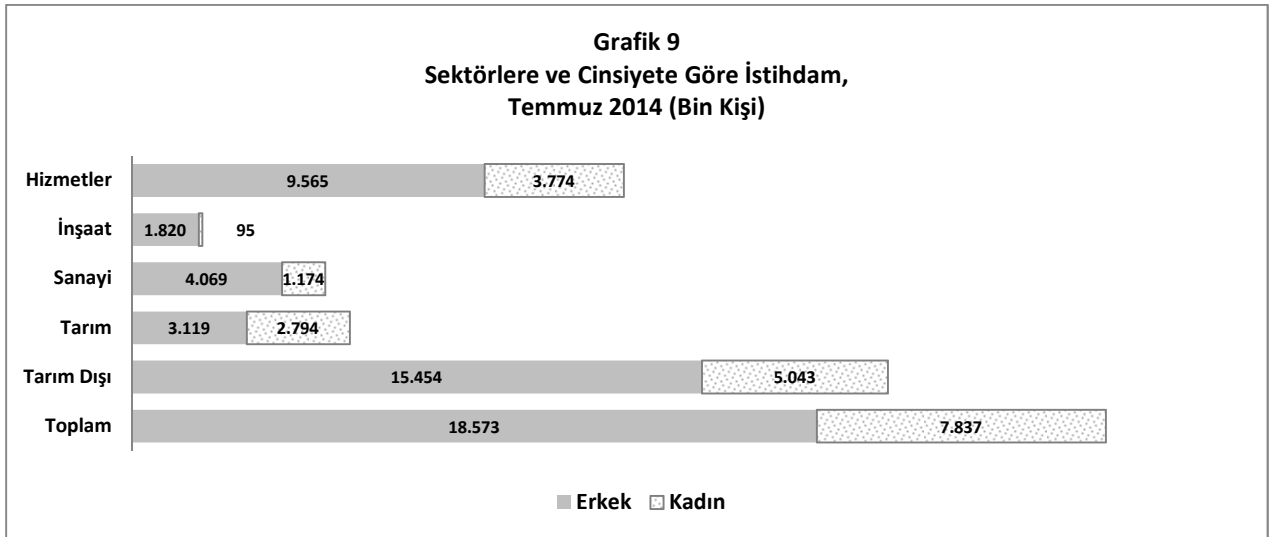
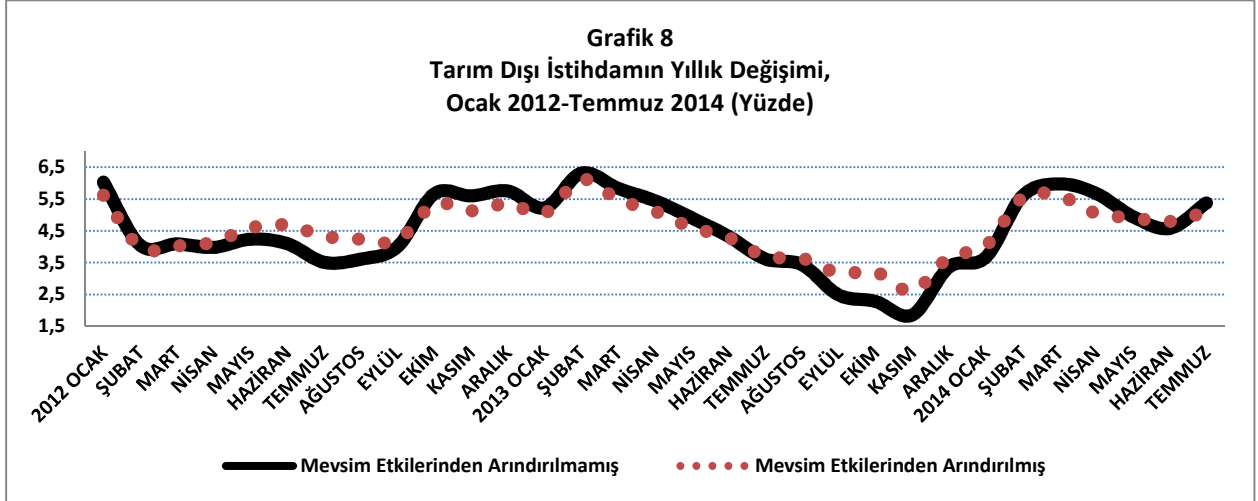
Tablo 2: Sektörel İstihdam, Temmuz 2013 ve Temmuz 2014 (Bin Kişi)

	Temmuz 2013		Temmuz 2014		Değişim (%)
	Bin Kişi	(%)	Bin kişi	(%)	
Tarım	5.698	22,7	5.914	22,4	3,8
Sanayi	5.146	20,5	5.243	19,9	1,9
İnşaat	1.847	7,3	1.915	7,3	3,7
Hizmetler	12.457	49,5	13.338	50,5	7,1
Toplam	25.148	100	26.410	100	5,0
Tarım Dışı	19.450	77,3	20.496	77,6	5,4

Tarım dışı istihdam artışının Mart döneminden itibaren gösterdiği zayıflama eğiliminin aksine, Temmuz 2014'te yükselme kaydedilmiştir.

Tarım dışı istihdam seyrine mevsim etkisinden arındırılmış veriler kullanılarak bakıldığında da bir önceki döneme göre (Haziran 2014) artış hızının yükseldiği anlaşılmaktadır (**Grafik 8**).

Bir yıl içerisinde istihdamın en yüksek oranda arttığı sektör %7,1 ile hizmetlerdir; onu %3,8 ile tarım sektörü ve %3,7 ile inşaat sektörü izlemiştir.



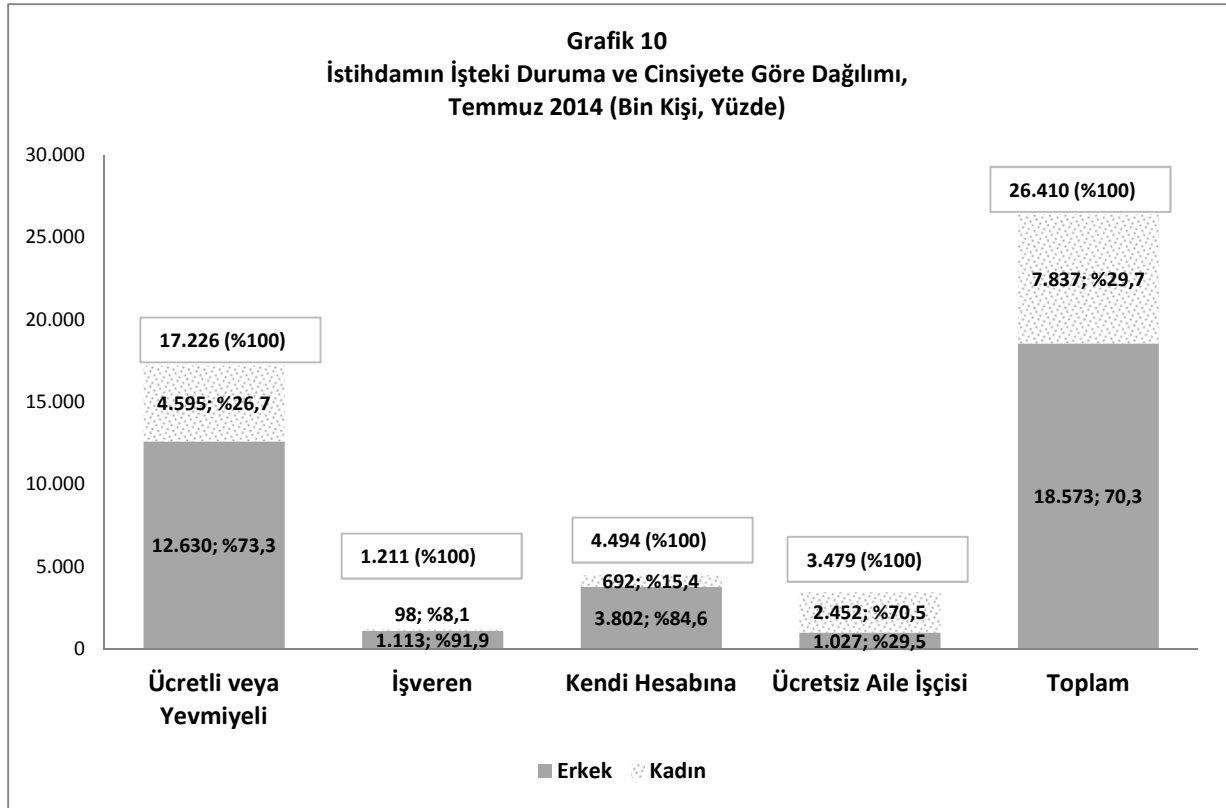
Sanayi %1,9 ile toplam istihdam artışına kıyasla geride kalmış ve sanayinin toplam istihdam içerisindeki payı 0,6 puan azalmıştır.

Öte yandan hizmetler sektörünün kadın istihdamının yaklaşık yarısını, tarım sektörünün ise üçte birini yarattığı anlaşılmaktadır (**Grafik 9**).

İsteki Duruma Göre İstihdam:

Temmuz 2014 döneminde toplam istihdamın %65,2'si, erkek istihdamının %68'i ve kadın istihdamının %58,6'sı "ücretli veya yevmiyeli"dir.

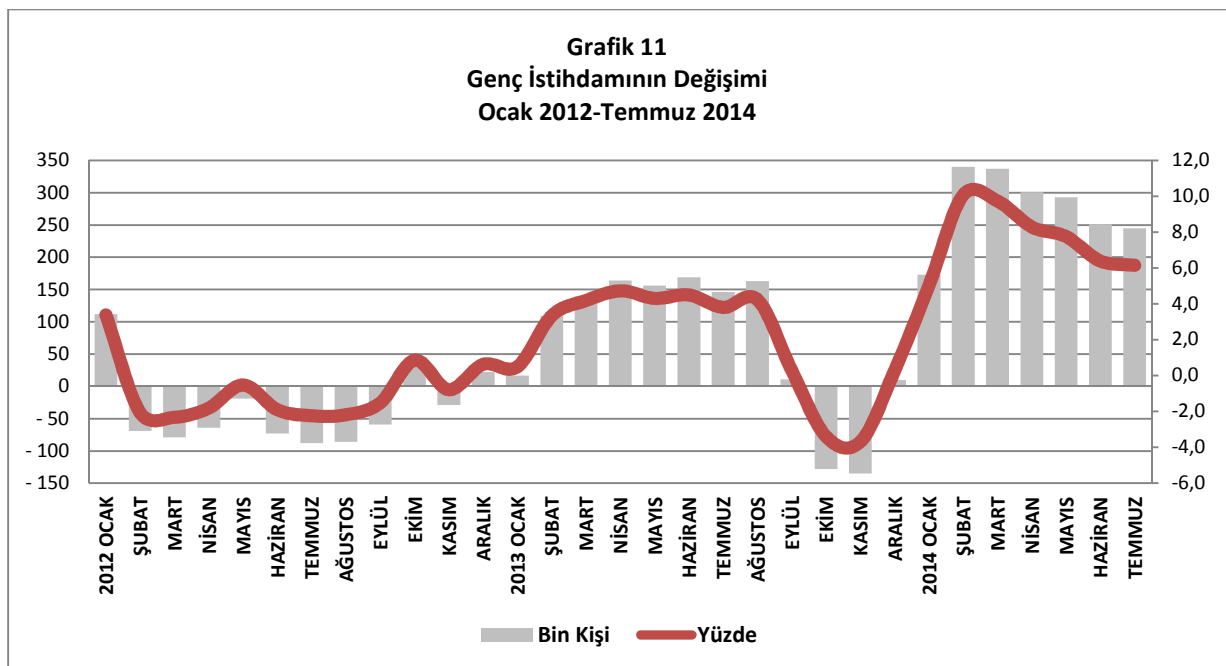
Kadın istihdamı içinde en büyük ikinci payı %31,3 ile "ücretsiz aile işçisi" kadınlar almaktadır. Buna karşılık "kendi hesabına" veya "işveren" olarak çalışan kadınların payı toplam olarak sadece %10,1'dir. 2 milyon 452 bin kadın ücretsiz aile işçisi olarak çalışmaktadır (**Grafik 10**).



Gençlerin İstihdamı:

Genç nüfusun (15-24 yaş) istihdamı Temmuz 2013'te 3 milyon 986 bin kişi iken, 1 yıl sonra, Nisan 2014'te %6,1 oranında artarak 4 milyon 231 bin kişiye yükselmiştir. Ancak artış hızı Mart döneminden beri azalmaktadır (**Grafik 11**).

Genç istihdamının yaklaşık üçte ikisi (%67,2) erkeklere aittir. İstihdam oranı genç erkeklerde %48,5 iken, genç kadınlarda sadece %23,6'dır; genç kadın nüfusun yalnızca yaklaşık dörtte biri istihdam imkanına sahiptir.

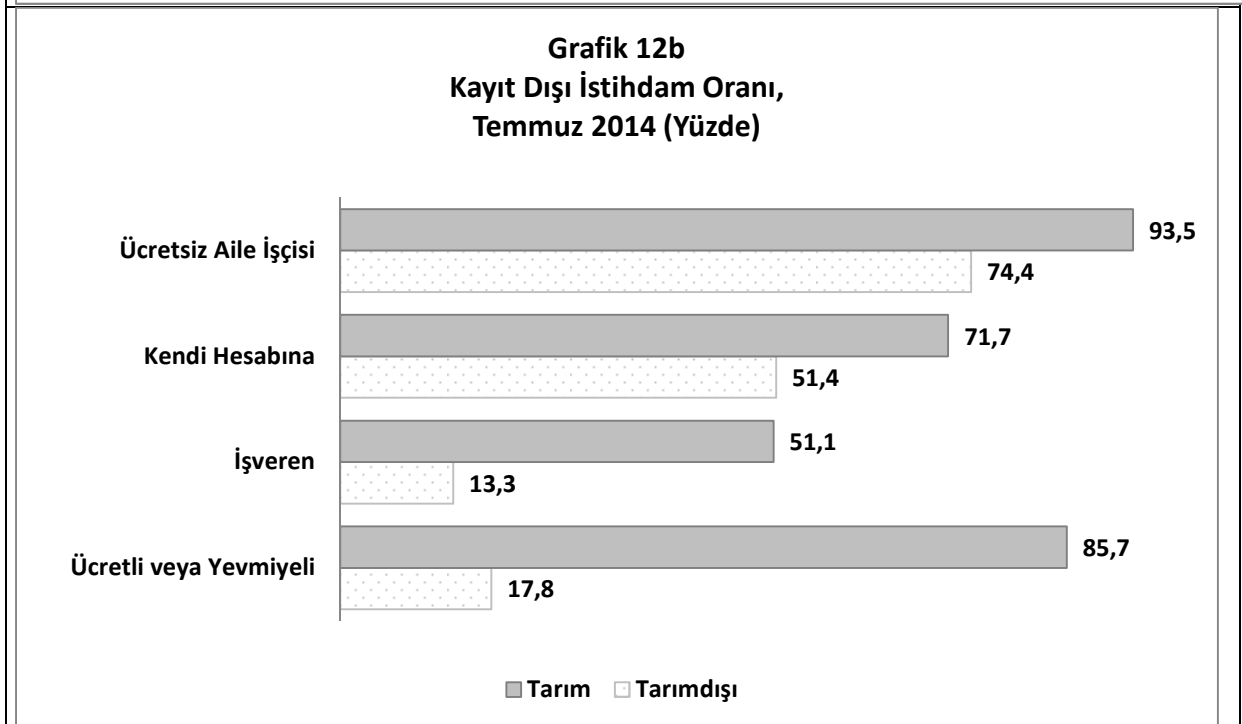
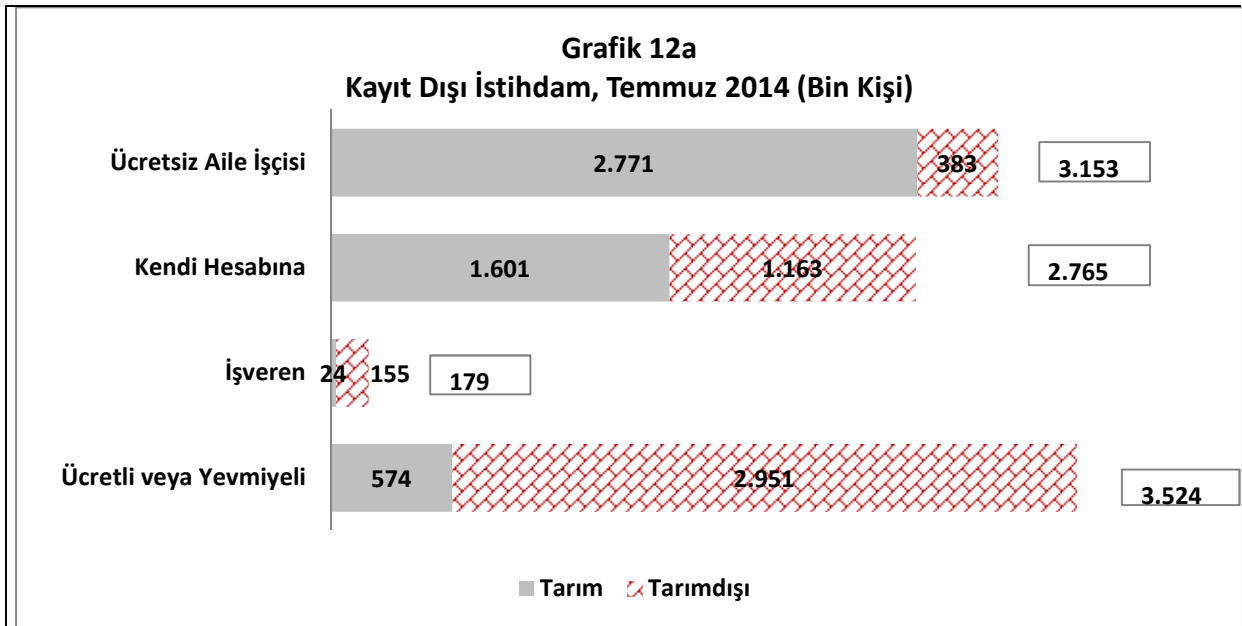


Kayıt Dışı İstihdam:

Temmuz 2014 döneminde kayıt dışı istihdam büyüklüğü 9 milyon 622 bin kişidir; bunun 5 milyon 665 bin kişisi erkek, 3 milyon 957 bin kişisi kadındır.

Mutlak büyüklük bakımından tarım dışı sektörlerdeki ücretliler, tarımda kendi hesabına çalışanlar ve yine tarımdaki ücretsiz aile işçileri ilk sıralarda gelmektedir (**Grafik 12a**).

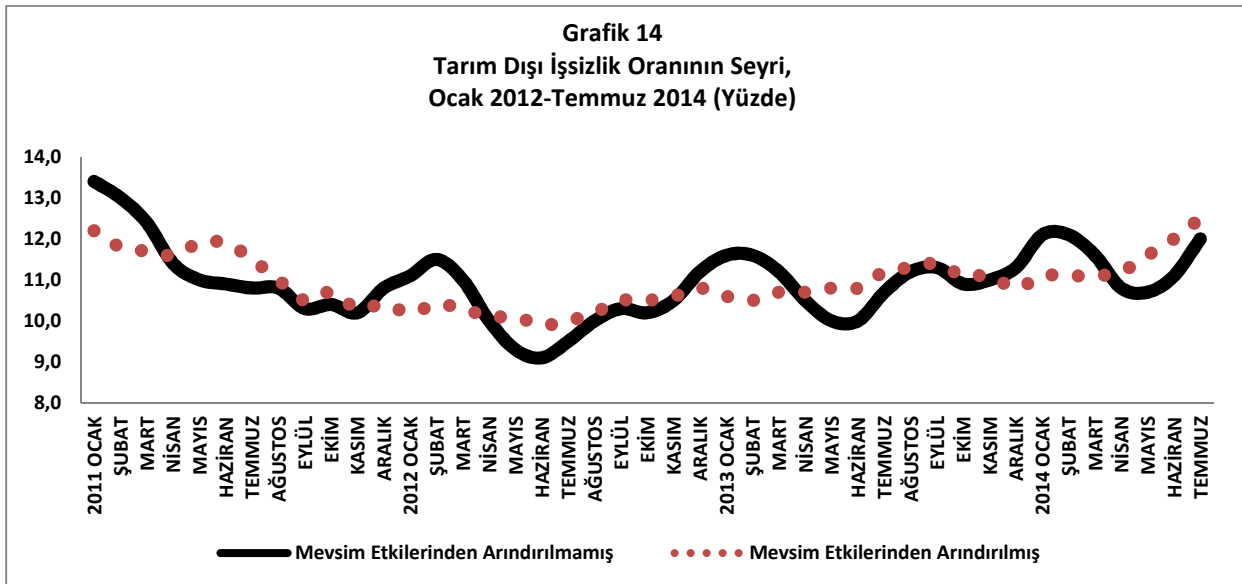
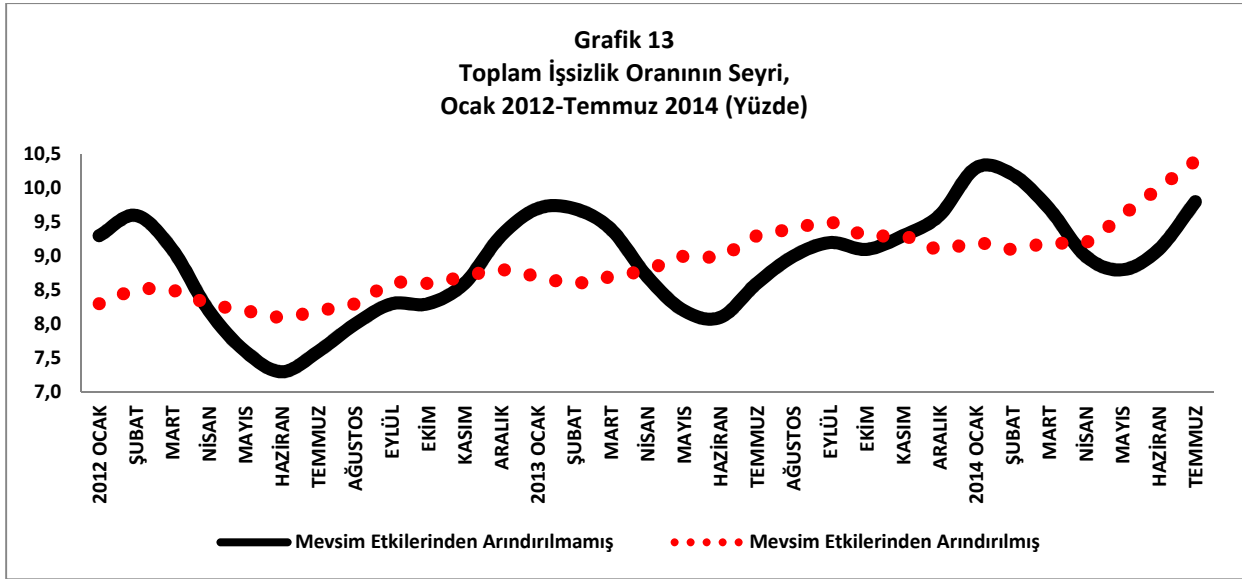
Öte yandan kayıt dışı istihdamın yoğunluğu (kayıt dışı istihdamın toplam istihdamdaki payı) açısından bakıldığında ise tarımdaki ücretsiz aile işçilerinin %93,5 ile ilk sırada geldiği, tarım dışı sektörlerdeki ücretliler bakımından söz konusu oranın %17,8'e indiği görülmektedir (**Grafik 12b**).



d. İŞSİZLİK:

İşsizlik yükselmektedir. Temmuz 2014 döneminde işsizlik oranı %9,8 olmuş ve bir önceki yılın aynı dönemine göre 1,2 puan artmıştır. İşsiz sayısı ise aynı dönemler itibariyle 2 milyon 370 bin kişiden 497 bin kişi artışla 2 milyon 867 bin kişiye çıkmıştır (**Grafik 13**).

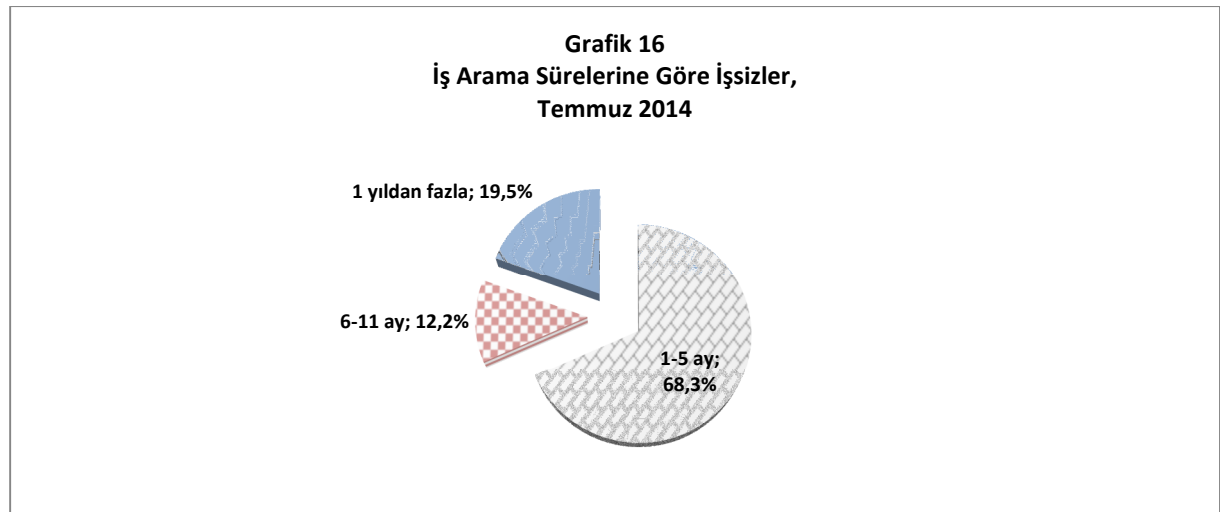
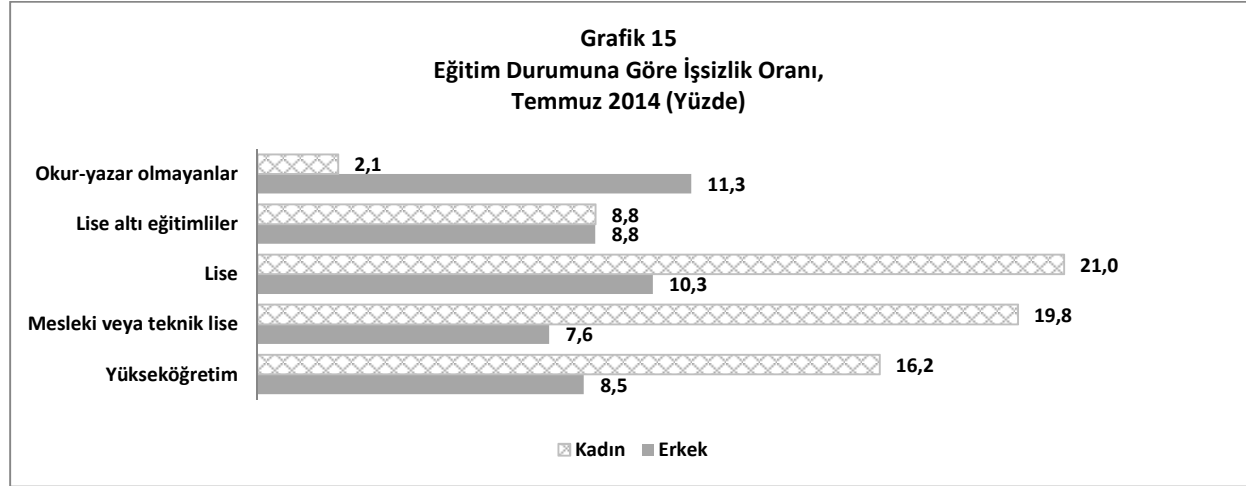
Veriler mevsim etkisinden arındırıldığında Temmuz 2014'te %10,4 olan işsizlik oranının bir önceki döneme (Haziran 2014'e) göre 0,4 puan arttığı görülmektedir. 2012 yılında %8'lerde seyreden işsizlik oranı, 2014'ün yaz aylarında %10'lara çıkmıştır (**Grafik 14**).



Tarım dışı işsizlik oranına gelince, Temmuz 2013'te %10,7 iken Temmuz 2014'te 1,3 puan artışla %12'ye çıkmıştır.

Mevsim etkisinden arındırılmış tarım dışı işsizlik oranı Temmuz 2014'te bir önceki döneme (Haziran 2014'e) göre 0,5 puan artarak %12,5 olmuştur. Bu verilere göre de 2012 yılına kıyasla işsizliğin 2-2,5 puan yükseldiği izlenmektedir.

İşsizlik oranı eğitim durumuna göre incelendiğinde, en yüksek oranın %13,1 ile genel lise mezunlarında olduğu, bunu sırasıyla yükseköğretim mezunlarının (%11,5), meslek lisesi mezunlarının (%10,5), lise altı eğitimlilerin (%8,8) izlediği, en düşük oranın ise %4,9 ile okur-yazar olmayanlarda bulunduğu anlaşılmaktadır.



İşsizlik oranı genel lise mezun kadınlarla %21'e yükselmekte, onları %19,8 ile meslek lisesi mezunu kadınlar takip etmektedir (**Grafik 15**).

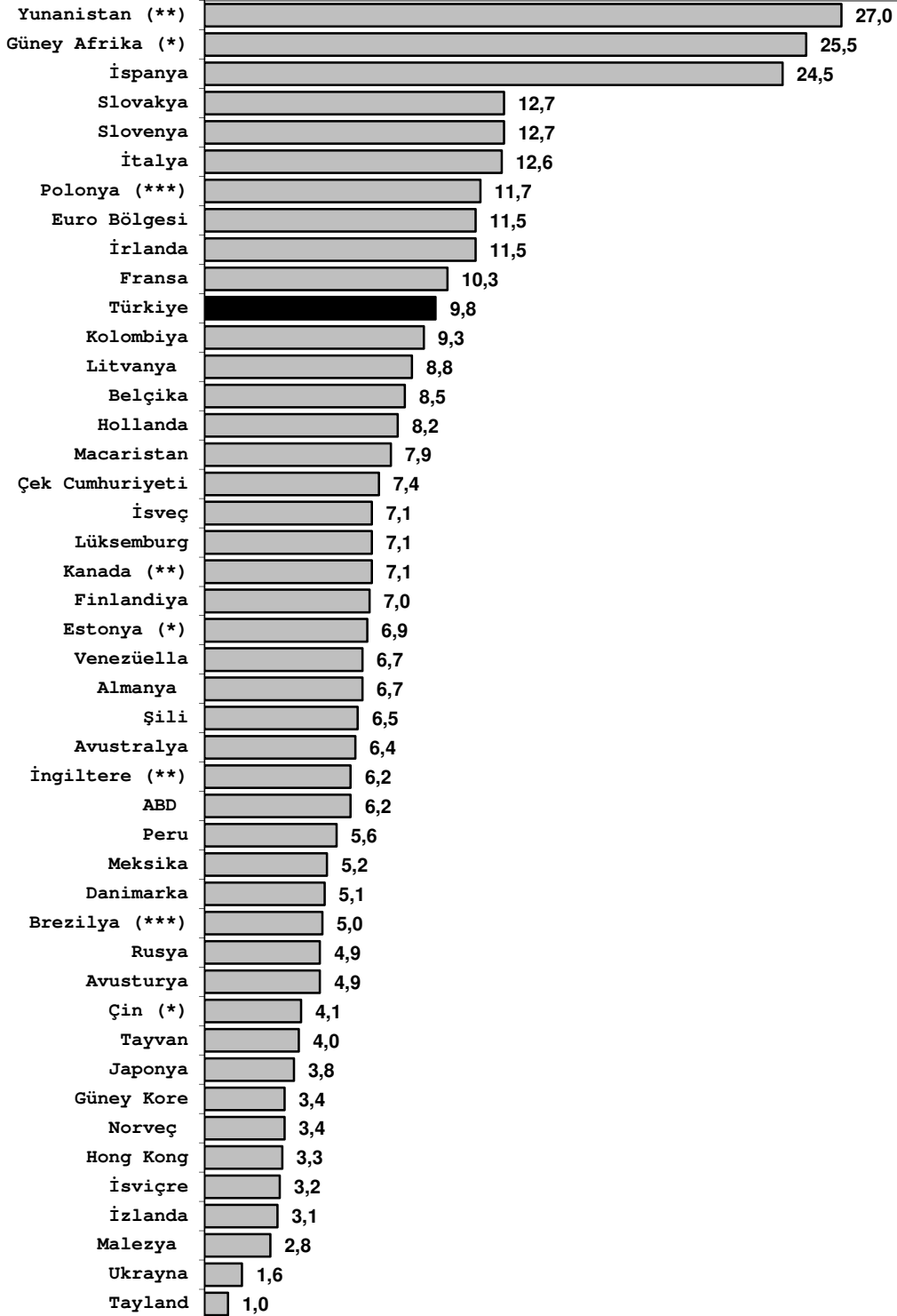
İşsizlerin %68,3 ile çoğunluğu 5 ay ve daha kısa süreden beri iş aramaktadır. 6-11 ay süredir işsiz olanların payı %12,2; bir yıl ve daha uzun süredir işsiz durumda bulunanların payı ise %19,5'tir (**Grafik 16**).

2014 Temmuz döneminde iş arayan her 100 kişiden 28'i işsiz kalmıştır.

2014 Temmuz döneminde Türkiye'nin klasik işsizlik oranı açısından durumu diğer ülkelerle karşılaştırıldığında, dünyadaki belli başlı 44 ülke içinde işsizliğin en yüksek olduğu 10'uncu ülke olduğu anlaşılmaktadır (**Grafik 17**).

Öte yandan, işsizlik oranı %11,5 ile Euro Bölgesi'nde Türkiye'den yüksektir.

Grafik 17
Klasik İşsizlik Oranı (%)
Temmuz 2014



(*) 2. Çeyrek

(**) Haziran 2014

(***) Ağustos 2014

Kaynak: The Economist, Türkiye için TÜİK

Alternatif İşsizlik Oranları

İşgücü piyasasındaki gelişmeleri daha sağlıklı takip ve analiz edebilmek açısından, klasik işsizlik tanımı yanında alternatif işsizlik tanımları da kullanılabilir. Alternatif tanımlarla klasik tanım birlikte değerlendirildiğinde aşağıdaki tespitler ön plana çıkmaktadır.

- U-1 tanımlı yeni işsizler açısından, işsizlik oranı klasik tanıma göre daha düşüktür.
- U-3 tanımında yer alan iş bulma ümidi olmayanlar dahil edildiğinde, oran, klasik tanımdan daha yüksek düzeydedir.
- İşgücü piyasasının dışında kalan önemli miktarda bir potansiyel nüfus bulunmaktadır. Potansiyel nüfusun işsizlik tanımına dahil edilme derecesine bağlı olarak en geniş tanımlı işsizlik oranı (U-6) %19 ve işsiz sayısı 6 milyon 55 bin kişidir (**Tablo 3**).

Tablo 3: Alternatif İşsizlik Oranları, Temmuz 2014		
	Yüzde	Bin Kişi
U-1 Yeni İşsizler	6,7	1.958
U-2 Klasik Tanım	9,8	2.867
U-3 Ümitsizler	11,6	3.456
U-4 Çalışmaya Hazırlar	17,1	5.446
U-5 Mevsimlik ve Eksik İst.	11,8	3.476
U-6 Hepsi Dahil	19,0	6.055

Alternatif Tanımlar:
U-1 Beş ay ve daha kısa süredir iş arayanları
U-2 TÜİK tarafından açıklanan klasik tanımı
U-3 Klasik tanım + iş bulma ümidi olmayanları
U-4 Klasik tanım + ümitsizleri + iş aramayıp çalışmaya hazır olanları
U-5 Klasik tanım + mevsimlik çalışanları + eksik istihdamı
U-6 Klasik tanım + ümitsizleri + iş aramayıp çalışmaya hazır olanları + mevsimlik çalışanları + eksik istihdamı içermektedir.

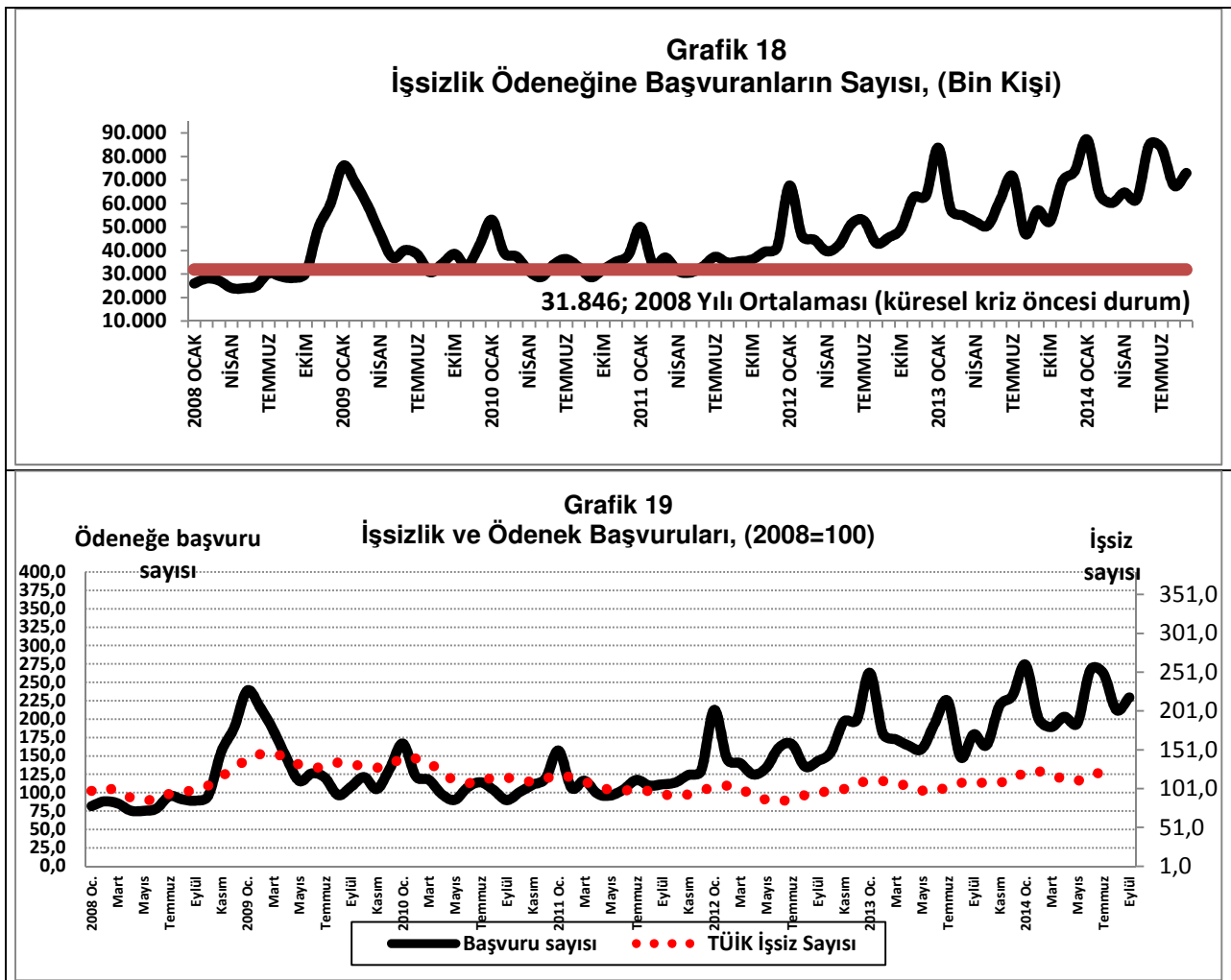
II. İŞGÜCÜ PİYASASI İLE İLGİLİ KISA VADELİ BEKLENTİLER

a. İŞSİZLİK ÖDENEĞİ İÇİN BAŞVURANLAR:

İşsizlik sigortası kapsamında işsizlik ödeneği talep edenlerin sayısı ile ilgili olarak İŞKUR tarafından derlenen bilgiler, işgücü piyasası hakkında TÜİK'in Hanehalkı İşgücü Araştırmasına göre daha güncel eğilimler sunmaktadır.

İŞKUR verilerine göre, işsizlik ödeneğine başvuruların sayısı 2007 yılında 246 bin iken, 2009 yılında Krizin etkisiyle 546 bine varmış, 2010'da 427 bine gerilemiştir. 2011 yılı genelinde ise yeniden yükselmiş ve 441 bin olmuştur. Başvuru sayısının 2012 yılında 609 bine yükselmesi ve 2013 yılında 732 bine çıkarak 2009 seviyesini yaklaşık dörtte bir oranında aşmış bulunması dikkat çekicidir.

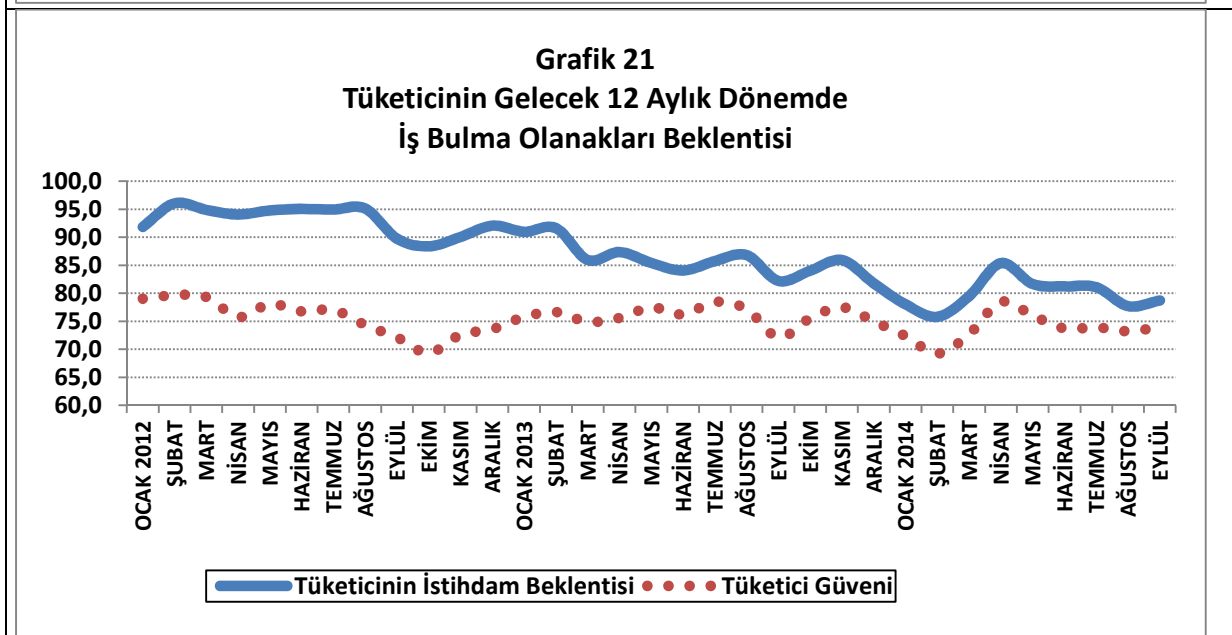
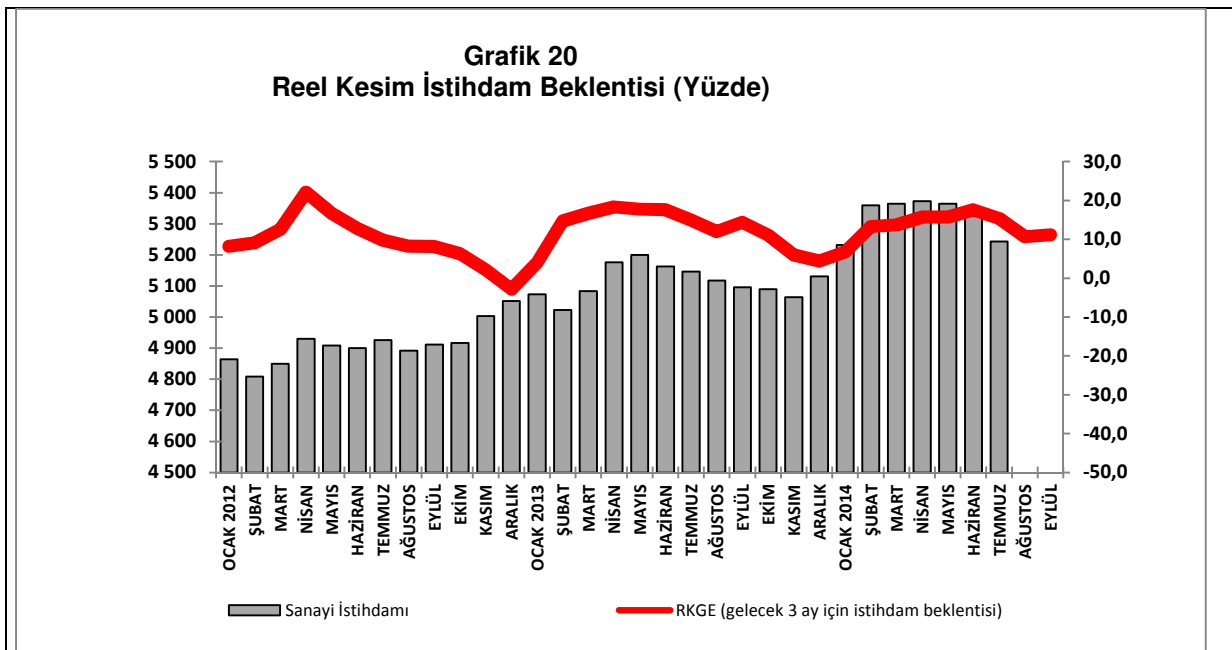
Başvuru sayısı aylık olarak incelendiğinde ise, 2013 Mart ayında 58 bin seviyesinde olan başvuru sayısının 2014 Ocak ayında 87 bine çıktığı, Şubat ve Mart'ta 60 binlere inmesine karşılık Temmuz'da 84 bine yükseldiği görülmektedir. Bu gözlem, işsizlik oranındaki artış eğilimi ile uyumludur (**Grafik 18 ve 19**). Öte yandan işsizlik ödeneğine başvurular Ağustos'ta 68 bine geriledikten sonra Eylül'de 73 bine yükselmiştir.



a. REEL KESİMİN İSTİHDAM, TÜKETİCİLERİN İŞSİZLİK BEKLENTİLERİ

Merkez Bankası tarafından gerçekleştirilen İktisadi Yönelim Anketi'nde imalat sanayinde faaliyet gösteren 2.200 civarında reel kesim katılımcısından gelecek üç aydaki istihdam beklentileri de sorulmaktadır. Söz konusu beklentilerde Haziran 2014'ten bu yana istihdam "artacak" diyenlerin oranı genel eğilim olarak küçülürken, istihdam "azalacak" diyenlerin oranı ise genel eğilim olarak büyümüştür.














Eylül 2014 itibariyle ağırlıklı görüş, gelecek üç ayda istihdam düzeyinin değişmeyeceği yönündedir. Bununla birlikte iyimser beklentiler, kötümser beklentilerin önüne geçmiştir (**Grafik 20**).













Diđer taraftan, TÜİK ve Merkez Bankası tarafından ortaklaşa yapılan Tüketici Güven Endeksi kapsamında tüketiciye, gelecek 12 aylık dönemde işsiz sayısı beklentisi de sorulmaktadır. Endeksin 100'den küçük olması tüketici güveninde kötümser durumu ifade etmektedir. Tüketicinin iş bulma olanakları beklentisi, endeksin hesaplanmaya başladığı 2012 yılının başından bu yana kötümser alanda seyretmektedir. Ancak Eylül 2014'te iyimserlikte artış olduğu tespit edilmektedir (**Grafik 21**).

GENEL DEĞERLENDİRME

Temmuz 2014 itibariyle TÜİK Hanehalkı İşgücü Araştırması sonuçları, İŞKUR'un derlediği işsizlik ödeneğine başvuranların sayısındaki gelişmeler ve kısa vadeli istihdam beklentilerine yönelik olarak yapılan anketlerin sonuçları birlikte değerlendirildiğinde, işgücü piyasasında ön plana çıkan temel sonuçlar ve ana değişim eksenleri aşağıdaki şekilde özetlenebilir:

-  İşgücü artışı bir yılda %83,5 gibi yüksek bir oranda büyüdü.
-  İşgücüne katılma oranı yıllık bazda arttı, bir önceki döneme göre değişmedi.
-  Çalışma çağındaki nüfusun yarısından azı (26 milyon 410 bin kişi) istihdam edilerek çalışma ve kazanç sağlama olanağına sahip; yarısından fazlası (30 milyon 612 bin kişi) ise bundan yoksun.
-  İstihdam oranını yükseltmek açısından en fazla potansiyele sahip grup, 11 milyon 550 bin kişi ile ev kadınlarıdır.
-  Toplam istihdam son bir yılda %5 arttı. Ancak, istihdamdaki artış ivmesi Nisan'dan bu yana zayıflıyor.
-  Yüksekokul mezunu olmak, kadınların istihdam şansını %20-30'ardan %60'a yükseltiyor.
-  Tarım dışı istihdam %5,4 oranında arttı. Bir yıl içerisinde istihdamın en yüksek oranda arttığı sektör %7,1 ile hizmetler; onu %3,7 ile inşaat sektörü izledi. Sanayi sektörü %1,9 ile geride kaldı.
-  Sanayinin toplam istihdamdaki payı azaldı.
-  Hizmetler sektörü kadın istihdamının yaklaşık yarısını, tarım sektörü ise üçte birini yarattı.
-  Temmuz 2014 döneminde toplam istihdamın %65,2'si, erkek istihdamının %68'i ve kadın istihdamının %58,6'sı "ücretli veya yevmiyeli". 2 milyon 452 bin kadın ise "ücretsiz aile işçisi".
-  Genç istihdamındaki artış Mart döneminden beri zayıflıyor.
-  Kayıt dışı istihdam 10 milyona yaklaştı. Kayıtdışı istihdam oranının en yüksek olduğu grup %93,5 ile tarımdaki ücretsiz aile işçileri. Bu oran tarım dışı sektörlerdeki ücretliler açısından %17,8. Buna karşılık en fazla sayıda kayıtdışı istihdam, tarım dışı ücretlilerde.
-  İşsizlik yükseliyor. İşsizlik oranı son bir yılda 1,2 puan artarak %9,8 oldu. Mevsim etkisinden arındırılmış işsizlik oranı bir önceki aya göre 0,4 puan arttı.

-  **Tarım dışı işsizlik oranı da 1,3 puan artışla %12'ye çıktı.**
-  **2 yıl önce %8'lerde seyreden arındırılmış işsizlik oranı, bu yılın yaz aylarında %10'lara çıktı.**
-  **En yüksek işsizlik oranı %13,1 ile genel lise mezunlarında. Bunu sırasıyla yükseköğretim mezunları (%11,5), meslek lisesi mezunları (%10,5) ve lise altı eğitilmişler (%8,8), izledi. En düşük oran ise %4,9 ile okur-yazar olmayan kişilere ait.**
-  **Genel lise mezunu kadınlar işsizlik açısından en dezavantajlı grup.**
-  **İşsizlerin %68,3'ü 5 ay ve daha kısa süreden beri iş arıyor. Uzun süreli (1 yıl ve daha çok) işsizlerin payı %19,5.**
-  **Temmuz'da iş arayan her 100 kişiden 28'i işsiz kaldı.**
-  **Türkiye işsizlik oranının yüksekliği açısından dünyada 10'uncu sırada.**
-  **En geniş işsizlik tanımına göre Türkiye'de işsizlik oranı %19 ve 6 milyon 55 bin işsiz var.**
-  **İşsizlik sigortasına başvuruların sayısı Eylül'de 73 bine yükseldi.**
-  **Haziran ayında reel kesimin ve tüketicinin istihdam artışı beklentisi hafifçe yükseldi.**

Yayın hakları TİSK'e aittir, kaynak gösterilmeden kullanılamaz.