

İşgücü Bülteni'nde *6.yıl*

TİSK İŞGÜCÜ PİYASASI BÜLTENİ – TEMMUZ 2014 (SAYI: 29)

(Nisan 2014 TÜİK HİA Verilerinin Değerlendirilmesi)

AÇIKLAMA

TÜİK, Şubat 2014 döneminden itibaren Hanehalkı İşgücü İstatistikleri'nde yeni zaman serisi başlatmış, ne var ki belirli göstergeler dışında Şubat 2014 öncesi verilerle analiz yapma olanağı kalmamıştır.

TİSK İŞGÜCÜ PİYASASI BÜLTENİ, Ocak 2009 tarihinden beri yayımlanmakta ve yapılan değerlendirmelerde genellikle bir önceki yılın aynı dönemine ait değişimler esas alınmaktadır.

Bu nedenle, Şubat 2015 dönemine -12 aylık süre tamamlanana- kadar, TİSK İŞGÜCÜ PİYASASI BÜLTENİ Temmuz 2014, Ekim 2014 ve Ocak 2015 sayılarında geçiş dönemi formatında yayımlanacak; Nisan 2015 sayısından itibaren kendi sunum formatında yayımlanmaya devam edecektir.

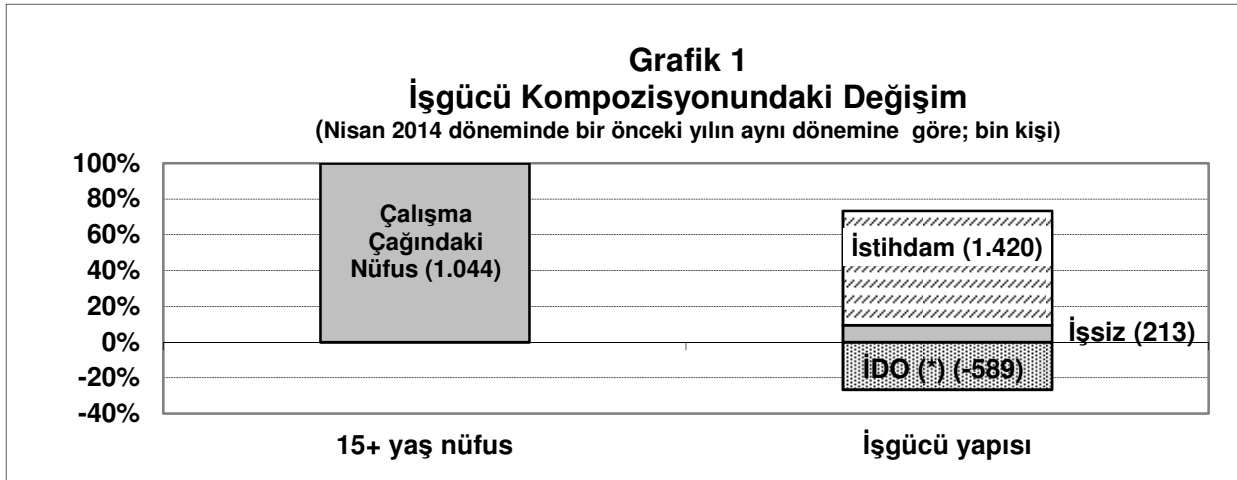
Türkiye İstatistik Kurumu'nun (TÜİK) Nisan 2014 Hanehalkı İşgücü İstatistikleri, 15 Temmuz 2014 tarihli Haber Bülteni ile açıklanmıştır. Bu çalışmanın ilk bölümünde söz konusu veriler kapsamında işgücü piyasasında ön plana çıkan gelişmeler, ana başlıklar halinde özetlenecektir. İkinci bölümde, işgücü piyasasında Nisan 2014 sonrası dönemdeki güncel gelişmelerin görülebilmesi amacıyla Türkiye İş Kurumu'nun (İŞKUR) açıkladığı işsizlik ödeneğine başvuranların sayısındaki gelişmeler ile reel kesimin ve tüketicilerin anketlerden elde edilen istihdama yönelik beklentilerinden yararlanılacaktır. Üçüncü bölümde ise Genel Değerlendirme yapılmıştır.

I. İŞGÜCÜ PİYASASINDAKİ DURUM VE GELİŞMELER (NİSAN 2014 İTİBARIYLA)

a. İŞGÜCÜ KOMPOZİSYONU:

Son bir yılda Türkiye'de 15 yaş ve üzerindeki nüfus 1 milyon 44 bin kişi artmış; 589 bin kişi de işgücü piyasasının dışında kalan kitleden ayrılarak çalışma talebinde bulunmuştur. Böylece işgücü artışı 1 milyon 633 bin kişi olmuştur (**Grafik 1**). 2013 Nisan döneminde 1 milyon 292 bin kişi olan işgücü artışı bir yılda %26 oranında büyümüştür. Yıllık işgücü artışı Aralık 2013'te 459 bin kişi olmuştu.

İşgücü içinde istihdam edilenler 1 milyon 420 bin kişi; işsiz sayısı 213 bin kişi artmıştır.

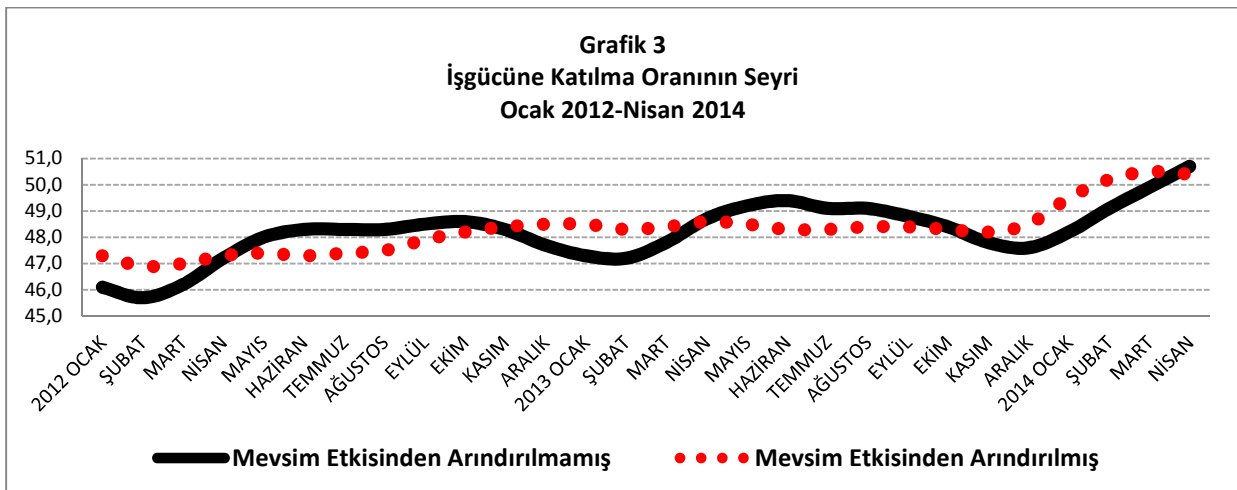
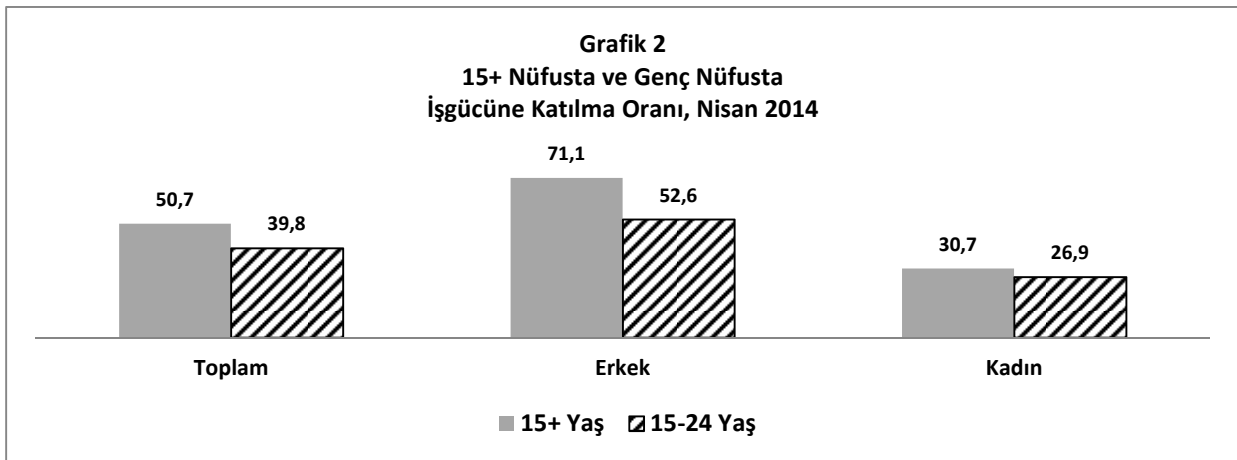


(*) İşgücüne dahil olmayanlar.

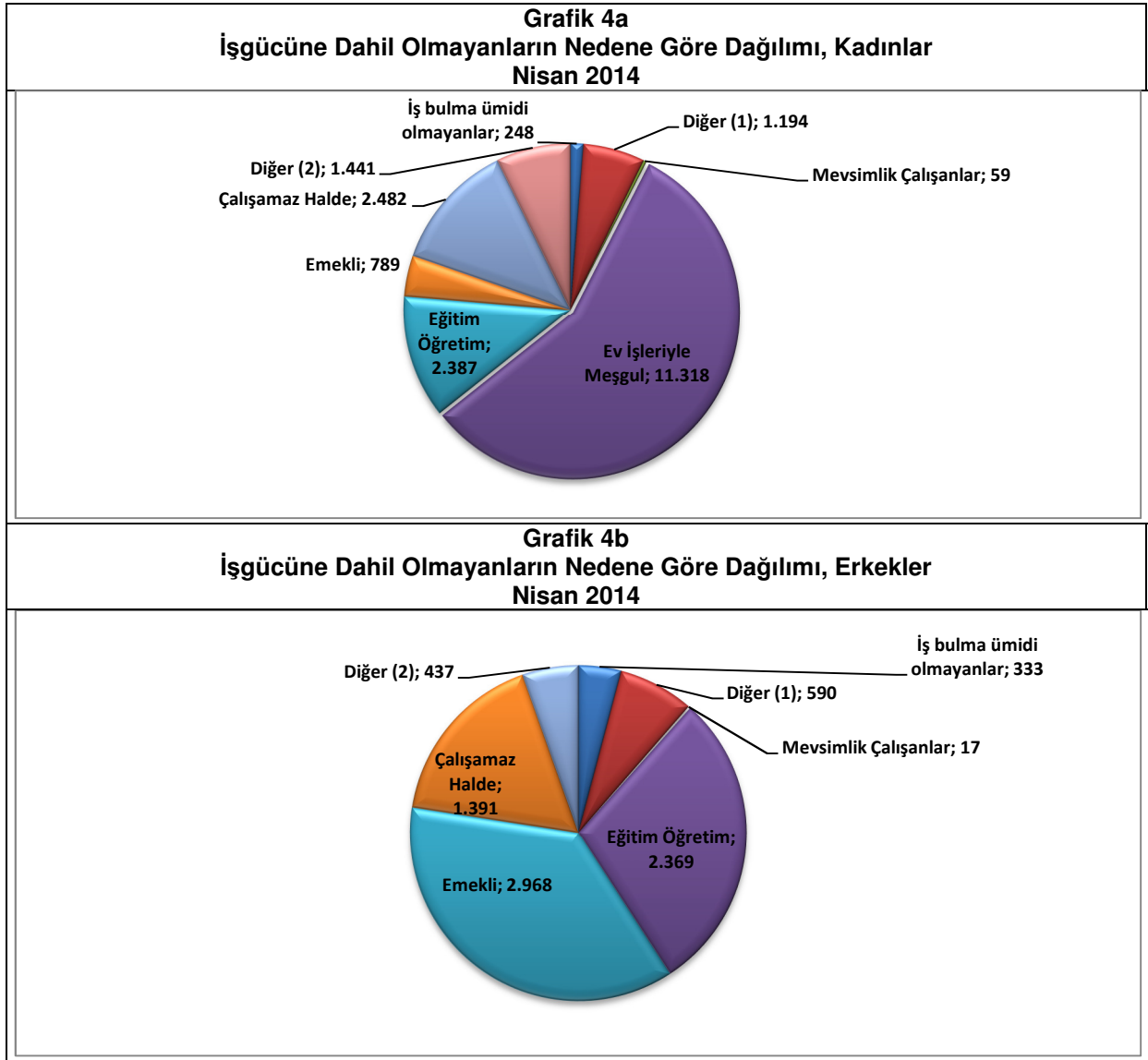
b. İŞGÜCÜNE KATILMA ORANI:

İşgücüne katılma oranı Nisan 2014 döneminde bir önceki yılın aynı dönemine göre 2 puan artarak %48,7'den %50,7'ye çıkmıştır. Oran, erkeklerde %71,1; kadınlarda %30,7'dir (**Grafik 2**).

İşgücüne katılma oranı Nisan 2014 itibariyle 15-24 yaş toplamında %39,8; genç erkeklerde %52,6 ve genç kadınlarda %26,9'dur.



Oran, mevsim etkisinden arındırılmış verilere göre incelendiğinde de bir yılda 1,8 puan arttığı, buna karşılık bir dönem önceye (Mart 2014'e) göre 0,1 puan azaldığı görülmektedir (**Grafik 3**).



- (1) Diğer: İş aramayan ancak çalışmaya hazır kişiler (ümitsizler hariç)
(2) Diğer: İçeriğine dair bilgi yoktur

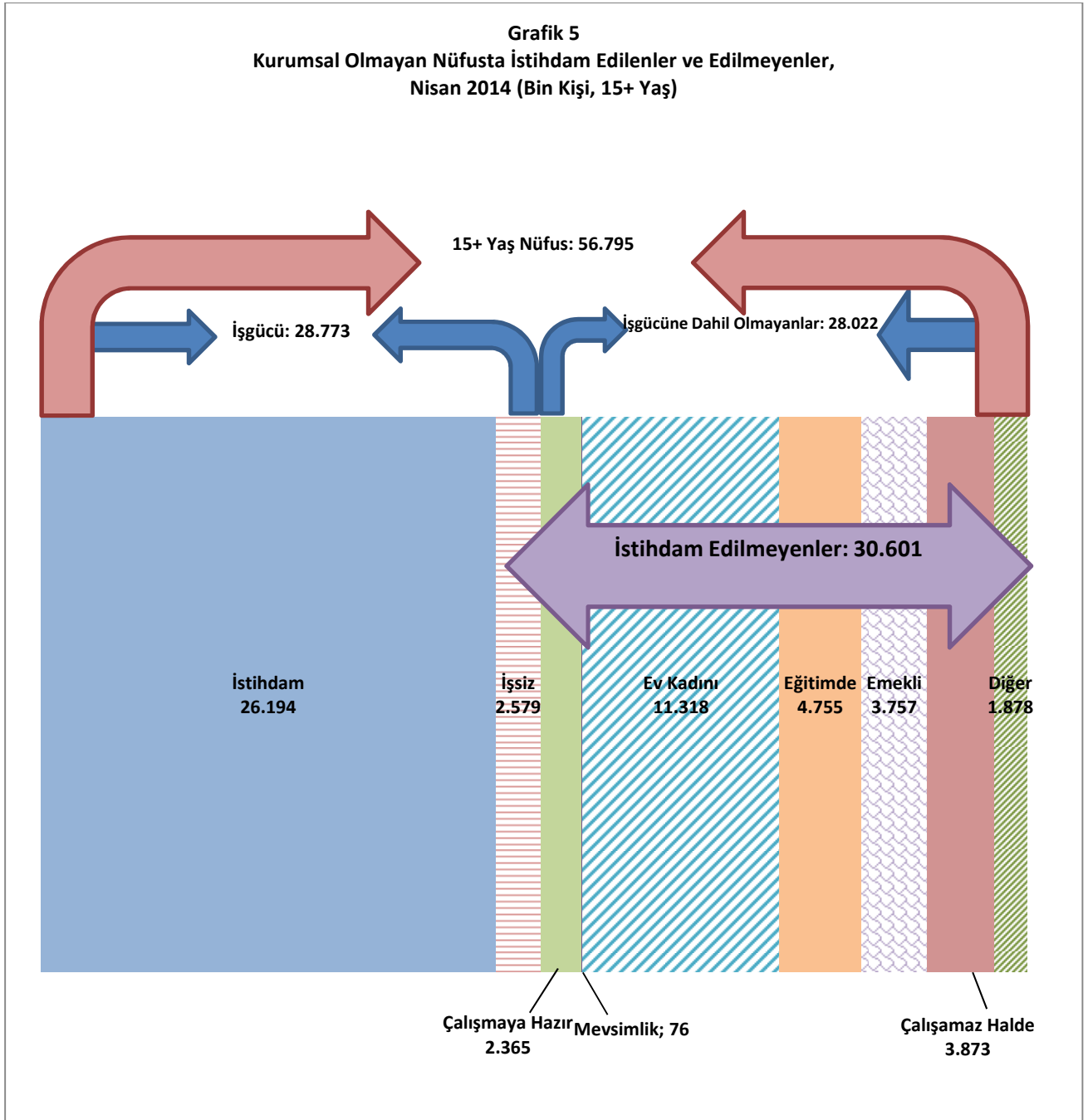
Nisan 2014'de işgücüne dahil olmayan toplam 28 milyon 22 bin kişinin 19 milyon 918 binini kadınlar 8 milyon 105 binini erkekler oluştururken, %8,4'ünü iş aramayıp, çalışmaya hazır olanlar (ümitsizler %2,1; diğerleri %6,4), %0,3'ünü mevsimlik çalışanlar, %40,4'ünü ev kadınları, %17'sini eğitimdekiler, %13,4'ünü emekliler, %13,8'ini çalışamaz halde olanlar ve %6,7'sini TÜİK'in içeriğini açıklamadığı "diğerleri" meydana getirmiştir.

İşgücü dışındaki erkekler bakımından en büyük iki grup emekliler (%36,6) ve eğitim görenlerdir (%29,2). Buna karşılık, kadınlar bakımından emeklilerin ve öğrenim görenlerin nispeten arka planda kaldığı, ev kadınlarının 11 milyon 318 kişilik kitle ile yarıdan fazla pay aldığı dikkati çekmektedir (**Grafik 4a ve 4b**).

c. İSTİHDAM:

Nisan 2014 dönemi itibariyle toplam istihdam 26 milyon 194 bin kişi olup, istihdam edilmeyenler (işgücüne dahil olmayanlar ve işsizler) 30 milyon 601 bin kişi ile çok daha büyük bir kitledir. Bir başka ifadeyle çalışma çağındaki nüfusun yarısından azı (%46,1) çalışma ve kazanç sağlama olanağına sahip; yarısından fazlası (%53,9) ise bundan yoksundur (**Grafik 5**).

Görüldüğü gibi %46,1 düzeyindeki istihdam oranını yükseltmek açısından en fazla potansiyele sahip grup, ev kadınlarıdır.



Toplam İstihdam ve İstihdam Oranı:

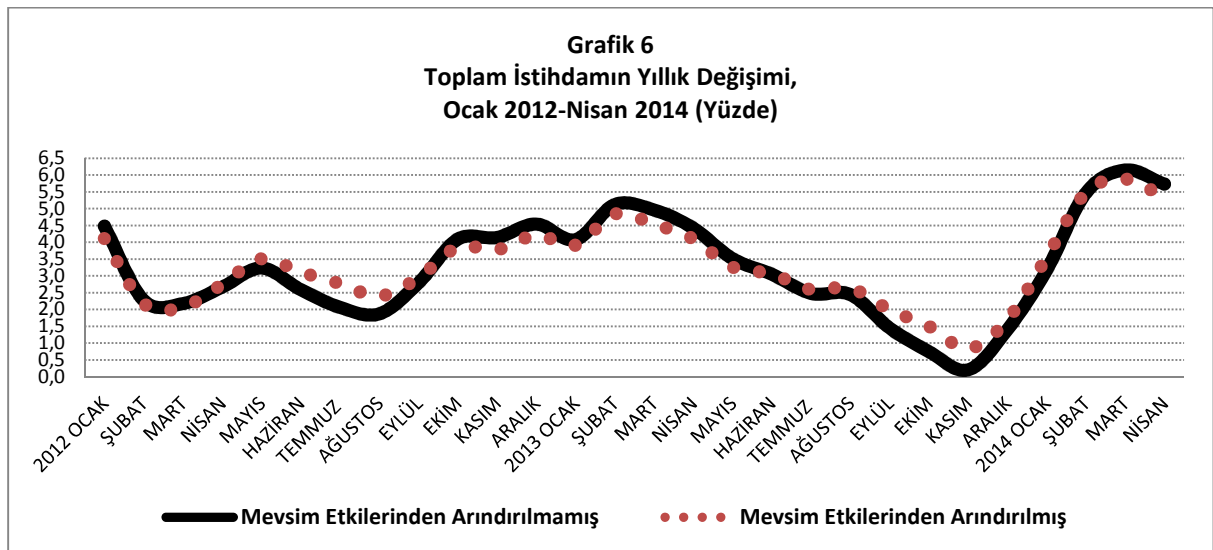
Nisan 2014 döneminde toplam istihdam, bir önceki yılın aynı dönemine göre %5,7 gibi yüksek bir oranda artmıştır. Bir yıl önce bu artış oranı %4,4 olmuştu (**Tablo 1**).

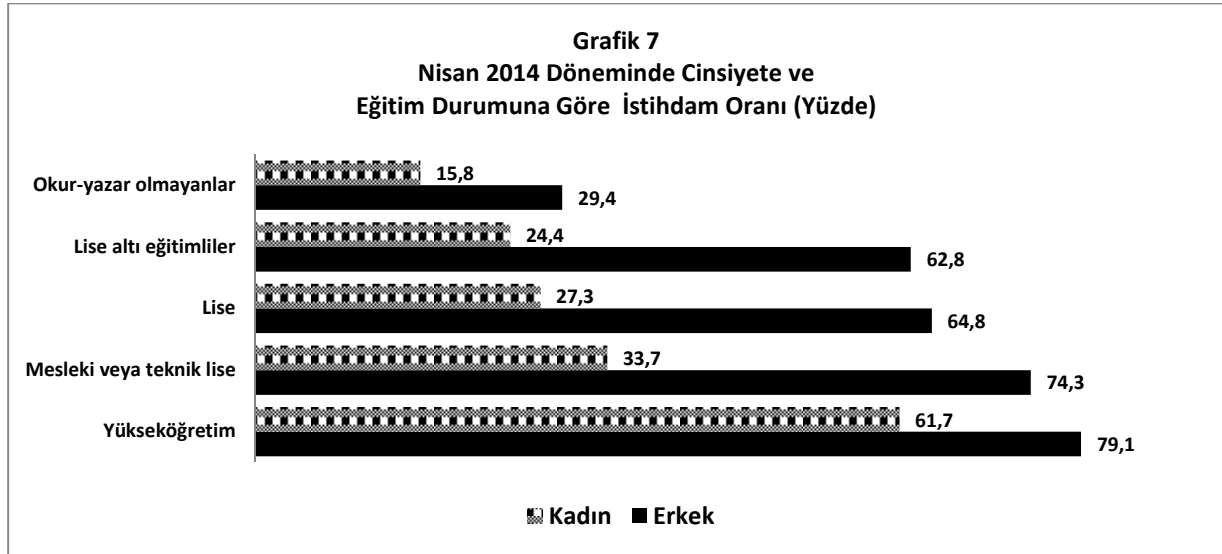
İstihdam artışının Ocak 2013'ten itibaren hızlandığı, ancak bu güçlü ivmenin Nisan 2014'te zayıfladığı anlaşılmaktadır.

Nitekim mevsim etkisinden arındırılmış istihdam bir önceki döneme göre (Mart 2014) artmayıp, yerinde saymıştır (**Grafik 6**).

Tablo 1: İstihdam Göstergelerinin Aylar İtibariyle Değişimi (Bir Önceki Yılın Aynı Ayına Göre)

Dönem		Toplam İstihdam (Yüzde)	İstihdam Oranı (Puan)	Tarım Dışı İstihdam (Yüzde)	Sanayi İstihdamı (Yüzde)	Genç İstihdamı (Yüzde)
2013	Mart	5,0	1,3	5,8	4,8	4,2
	Nisan	4,4	1,1	5,4	5,0	4,7
	Mayıs	3,5	0,7	4,9	6,0	4,3
	Haziran	3,0	0,5	4,3	5,4	4,5
	Temmuz	2,5	0,3	3,6	4,5	3,8
	Ağustos	2,4	0,2	3,4	4,6	4,2
	Eylül	1,4	-0,2	2,5	3,8	0,3
	Ekim	0,7	-0,5	2,3	3,5	-3,4
	Kasım	0,2	-0,8	1,9	1,2	-3,7
	Aralık	1,4	-0,2	3,4	1,6	0,3
2014	Ocak	3,2	0,5	3,7	3,1	5,0
	Şubat	5,5	1,5	5,6	6,7	10,1
	Mart	6,1	1,8	6,0	5,5	9,7
	Nisan	5,7	1,7	5,7	3,8	8,3





Kadın nüfusunun istihdam oranı %27,6 ile erkeklerdeki %65,1 oranına kıyasla çok düşüktür. İstihdam oranı okur-yazar olmayan kadınlarda %15,8'e inerken, meslek lisesi mezunu kadınlarda %33,7'ye; yükseköğretim mezunu kadınlarda %61,7'ye çıkmaktadır (**Grafik 7**).

Yüksekokuldan mezun olmanın, kadın istihdam oranında %27-34'ten %62'ye sıçrama sağladığı görülmektedir.

Sektörel İstihdam:

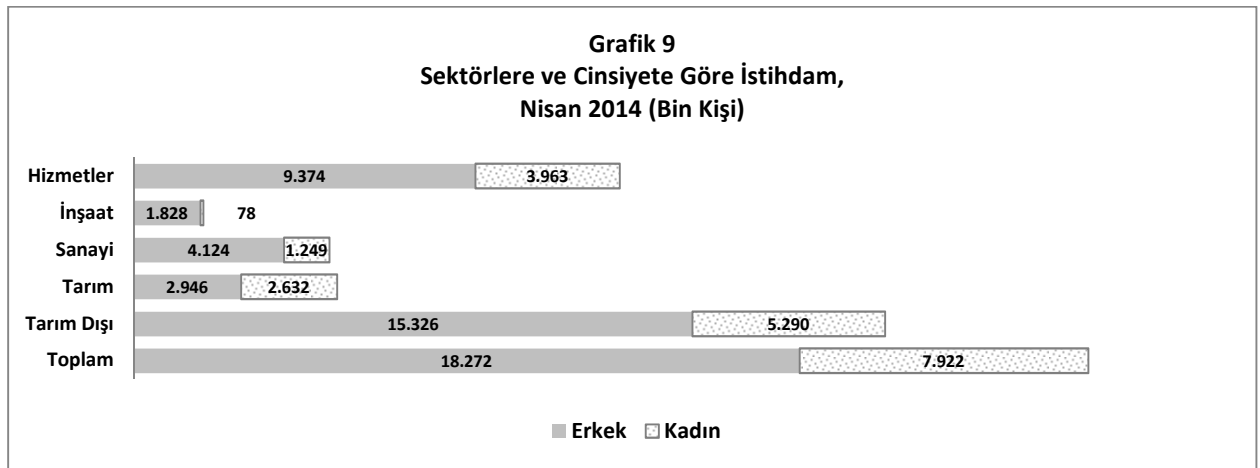
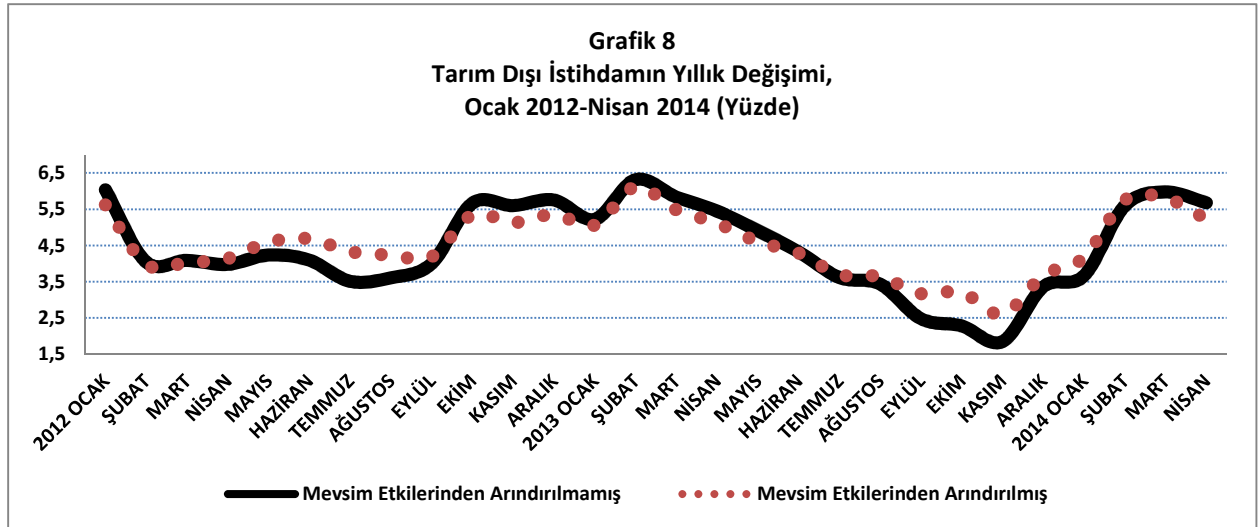
Tarım dışı istihdam Nisan 2014 döneminde bir yıl önceki yılın aynı dönemine göre 1 milyon 108 bin kişi artarak 20 milyon 616 bin kişiye çıkmış ve yıllık artış oranı %5,7 olmuştur (**Tablo 2**).

Tablo 2: Sektörel İstihdam, Nisan 2013 ve Nisan 2014 (Bin Kişi)

	Nisan 2013		Nisan 2014		Değişim (%)
	Bin Kişi	(%)	Bin kişi	(%)	
Tarım	5.266	20,6	5.578	20,8	5,9
Sanayi	5.176	21,1	5.373	21,0	3,8
İnşaat	1.798	6,7	1.906	7,1	6,0
Hizmetler	12.534	51,6	13.337	51,2	6,4
Toplam	24.774	100	26.194	100	5,7
Tarım Dışı	19.508	79,4	20.616	79,2	5,7

Tarım dışı istihdam seyrine mevsim etkisinden arındırılmış veriler kullanılarak bakıldığında bir önceki döneme göre (Mart 2014) hafifçe (%0,2 oranında) gerilediği anlaşılmaktadır.

Bir yıl içerisinde istihdamın en yüksek oranda arttığı sektör %6,4 ile hizmetlerdir; onu %6 ile inşaat sektörü izlemiştir.



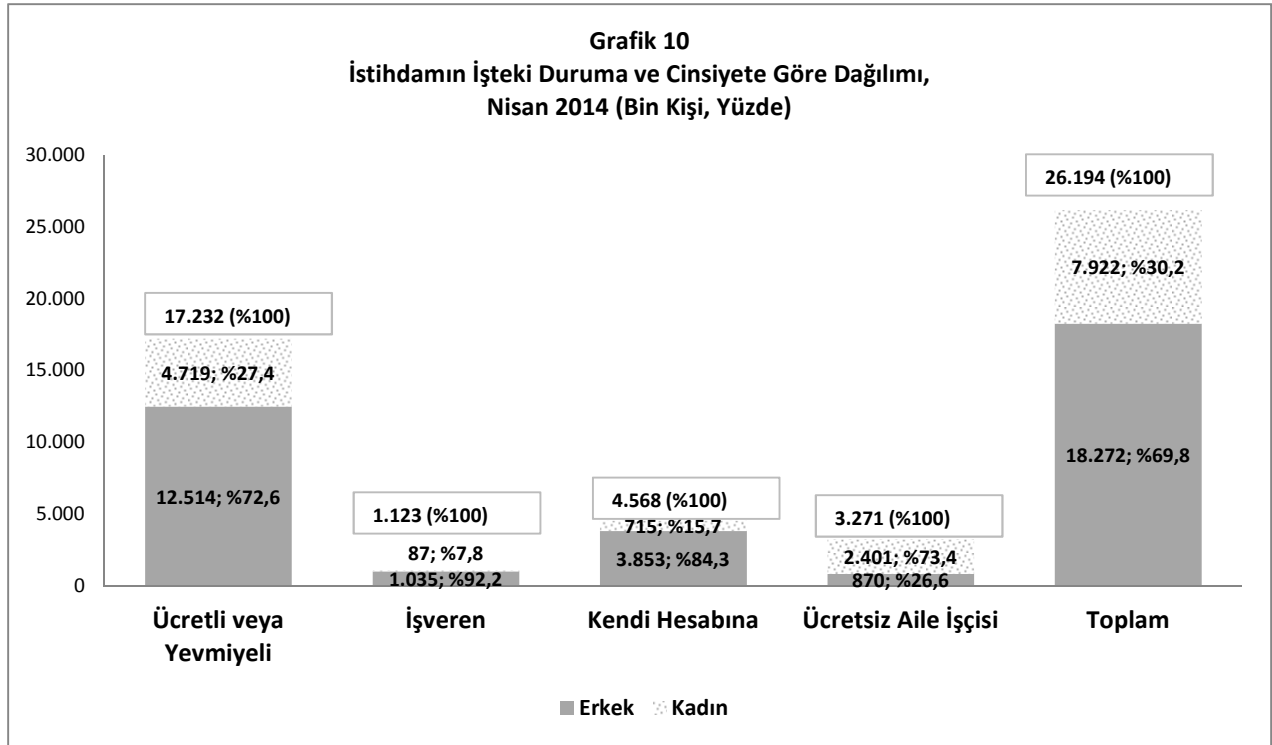
Sanayi %3,8 ile toplam istihdam artışına kıyasla geride kalmış ve sanayinin toplam istihdam içerisindeki payı azalmıştır.

Öte yandan hizmetler sektörünün kadın istihdamının yarısını, tarım sektörünün ise üçte birini yarattığı anlaşılmaktadır (**Grafik 9**).

İsteki Duruma Göre İstihdam:

Nisan 2014 döneminde toplam istihdamın %65,8'i, erkek istihdamının %68,5'i ve kadın istihdamının %59,6'sı "ücretli veya yevmiyeli"dir.

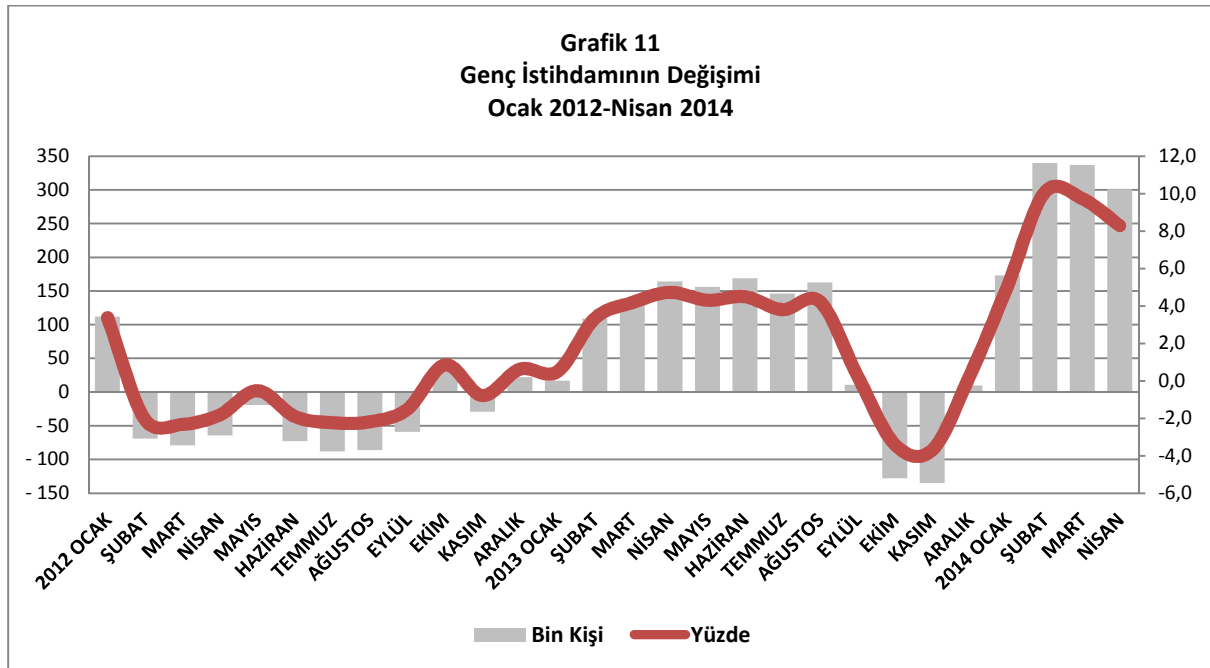
Kadın istihdamı içinde en büyük ikinci payı %30,3 ile "ücretsiz aile işçisi" kadınlar almaktadır. Buna karşılık "kendi hesabına" veya "işveren" olarak çalışan kadınların payı toplam olarak sadece %10,1'dir. 2 milyon 401 bin kadın ücretsiz aile işçisi olarak çalışmaktadır (**Grafik 10**).



Gençlerin İstihdamı:

Genç nüfusun (15-24 yaş) istihdamı Nisan 2013'te 3 milyon 632 bin kişi iken, 1 yıl sonra, Nisan 2014'te 3 milyon 933 bin kişiye yükselmiştir. Artış oranı %4,7'den, önemli ölçüde artarak %8,3'e çıkmıştır. Ancak artış hızı son iki dönemdir azalmaktadır (**Grafik 11**).

Genç istihdamının yaklaşık üçte ikisi (%66,5) erkeklere aittir. İstihdam oranı genç erkeklerde %44,7 iken, genç kadınlarda sadece %22,5'tir; genç kadın nüfusun yalnızca yaklaşık beşte biri istihdam imkanına sahiptir.

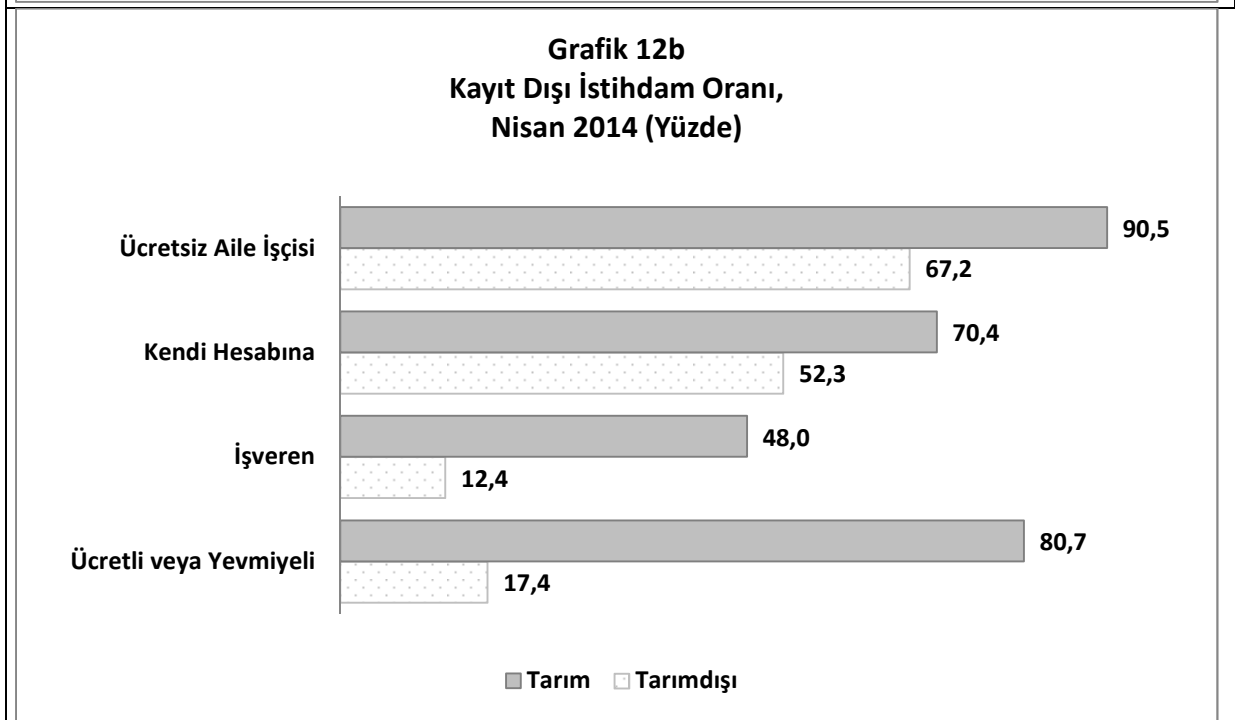
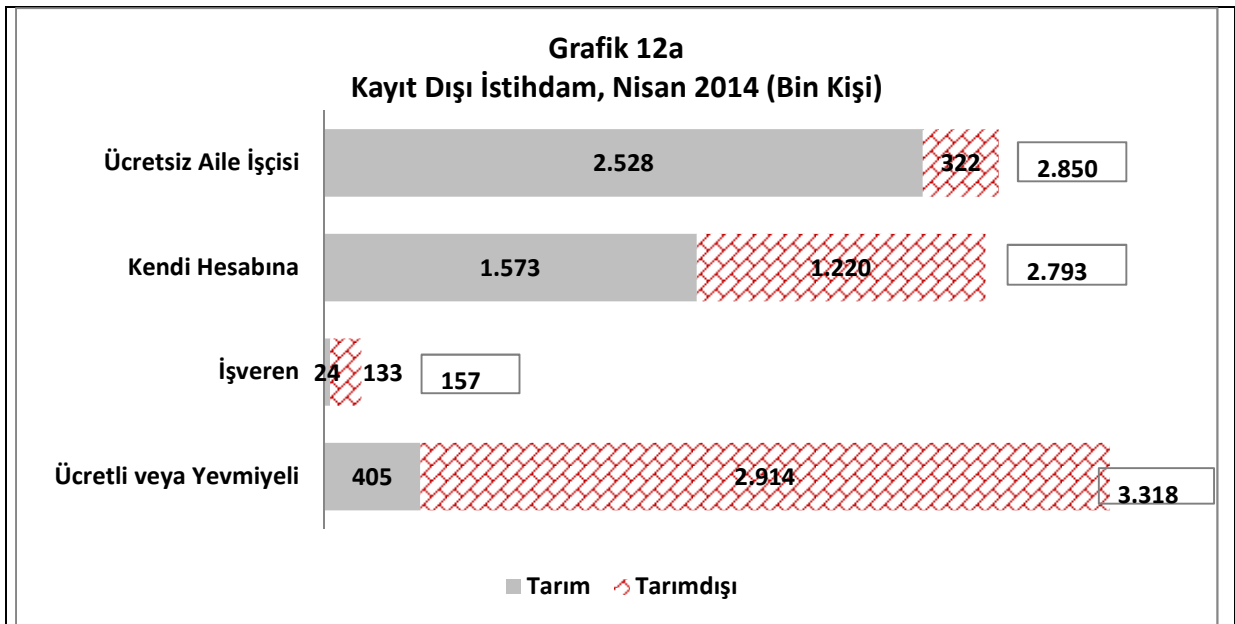


Kayıt Dışı İstihdam:

Nisan 2014 döneminde kayıt dışı istihdam büyüklüğü 9 milyon 118 bin kişidir; bunun 5 milyon 298 bin kişisi erkek, 3 milyon 820 bin kişisi kadındır.

Mutlak büyüklük bakımından tarım dışı sektörlerdeki ücretliler, tarımda kendi hesabına çalışanlar ve yine tarımdaki ücretsiz aile işçileri ilk sıralarda gelmektedir (**Grafik 12a**).

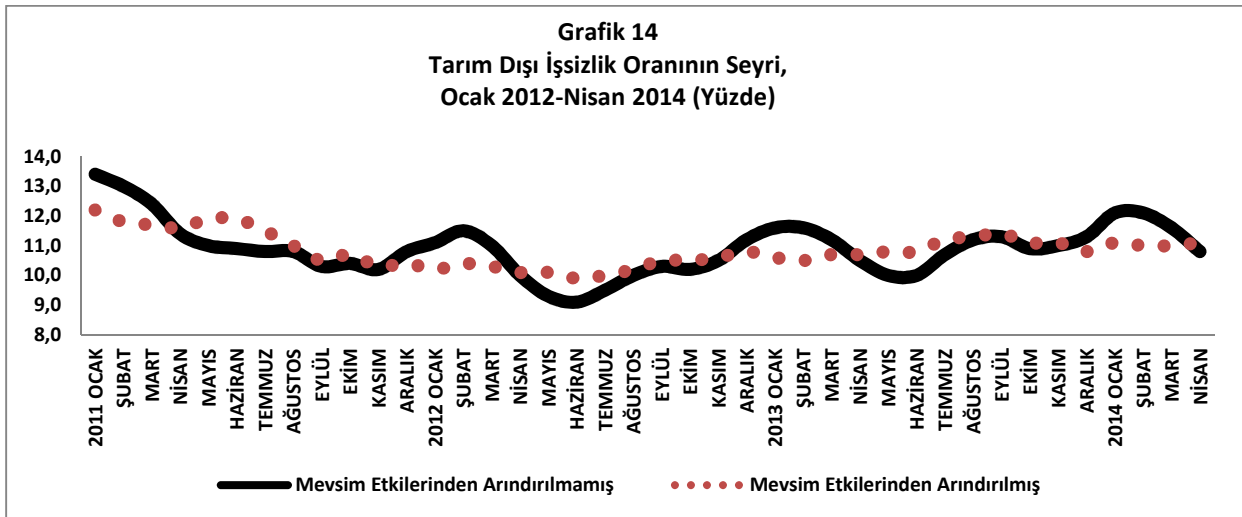
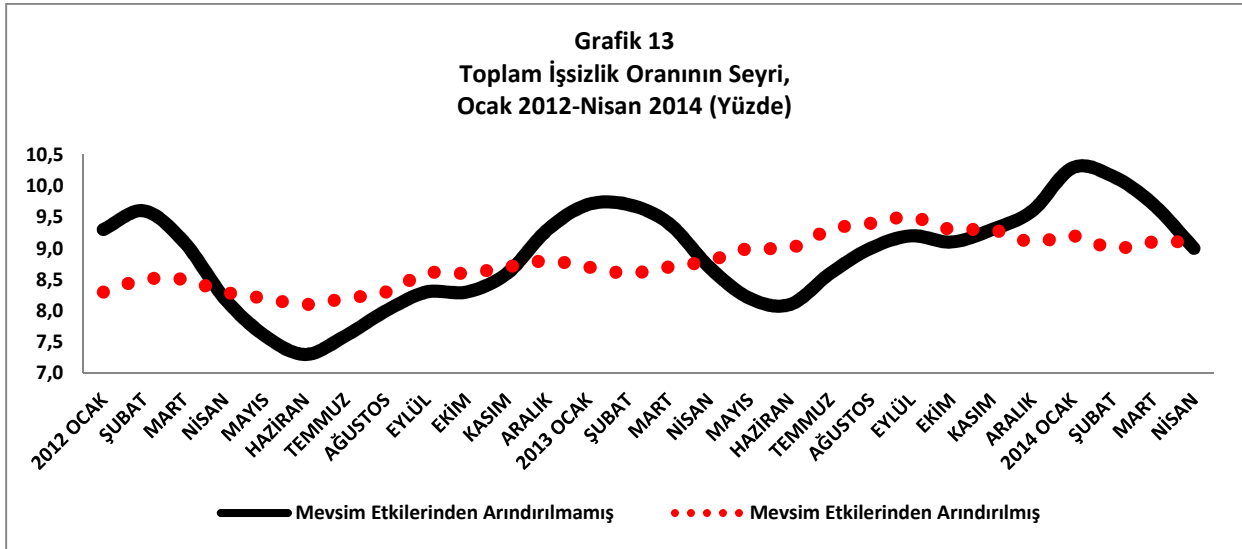
Öte yandan kayıt dışı istihdamın yoğunluğu (kayıt dışı istihdamın toplam istihdamdaki payı) açısından bakıldığında ise tarımdaki ücretsiz aile işçilerinin %90,5 ile ilk sırada geldiği, tarım dışı sektörlerdeki ücretliler bakımından söz konusu oranın %17,4'e indiği görülmektedir (**Grafik 12b**).



d. İŞSİZLİK:

İşsizliğin yükselmekte olduğu anlaşılmaktadır. Nisan 2014 döneminde toplam işsizlik oranı %9 olmuş ve bir önceki yılın aynı dönemine göre 0,3 puan yükselmiştir. İşsiz sayısı ise aynı dönemler itibariyle 2 milyon 366 bin kişiden 213 bin kişi artışla 2 milyon 579 bin kişiye çıkmıştır (**Grafik 13**).

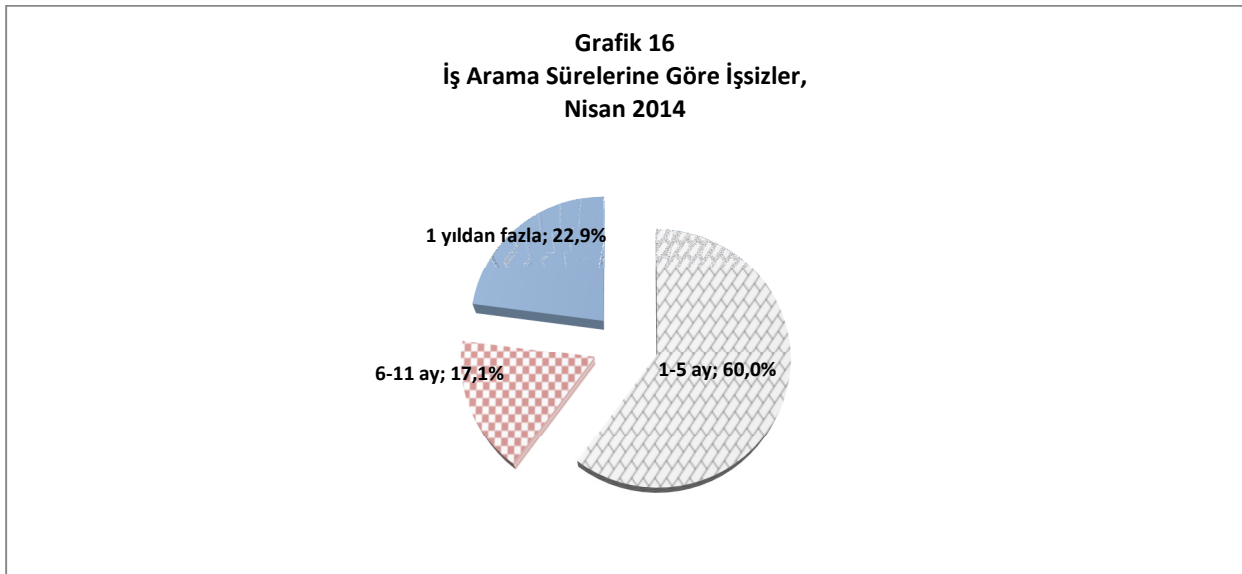
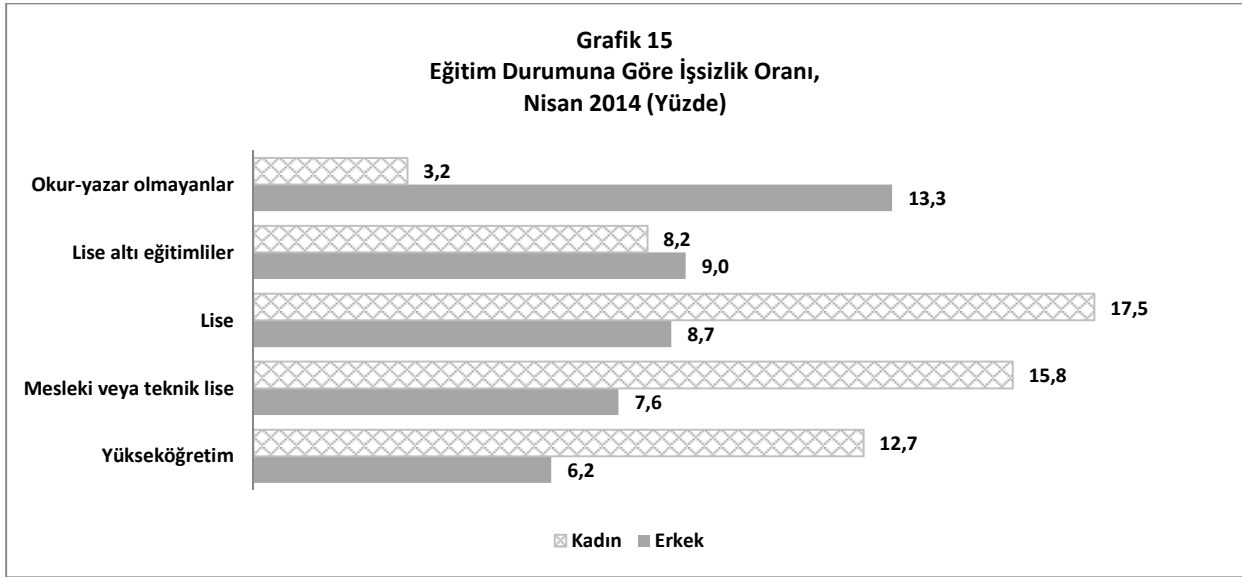
Veriler mevsim etkisinden arındırıldığında Nisan 2014'te %9,1 olan işsizlik oranının bir önceki döneme (Mart 2014'e) göre değişmediği görülmektedir (**Grafik 14**).



Tarım dışı işsizlik oranına gelince, Nisan 2013'te %10,5 iken Nisan 2014'te 0,3 puan artışla %10,8'e çıkmıştır.

Mevsim etkisinden arındırılmış tarım dışı işsizlik oranı Nisan 2014'te bir önceki döneme (Mart 2014'e) göre 0,1 puan artarak %11,1 olmuştur.

İşsizlik oranı eğitim durumuna göre incelendiğinde, en yüksek oranın %11,1 ile genel lise mezunlarında olduğu, bunu sırasıyla meslek lisesi mezunlarının (%9,5), lise altı eğitimlilerin (%8,8), yükseköğretim mezunlarının (%8,7) izlediği, en düşük oranın ise %6,2 ile okur-yazar olmayanlarda bulunduğu anlaşılmaktadır.



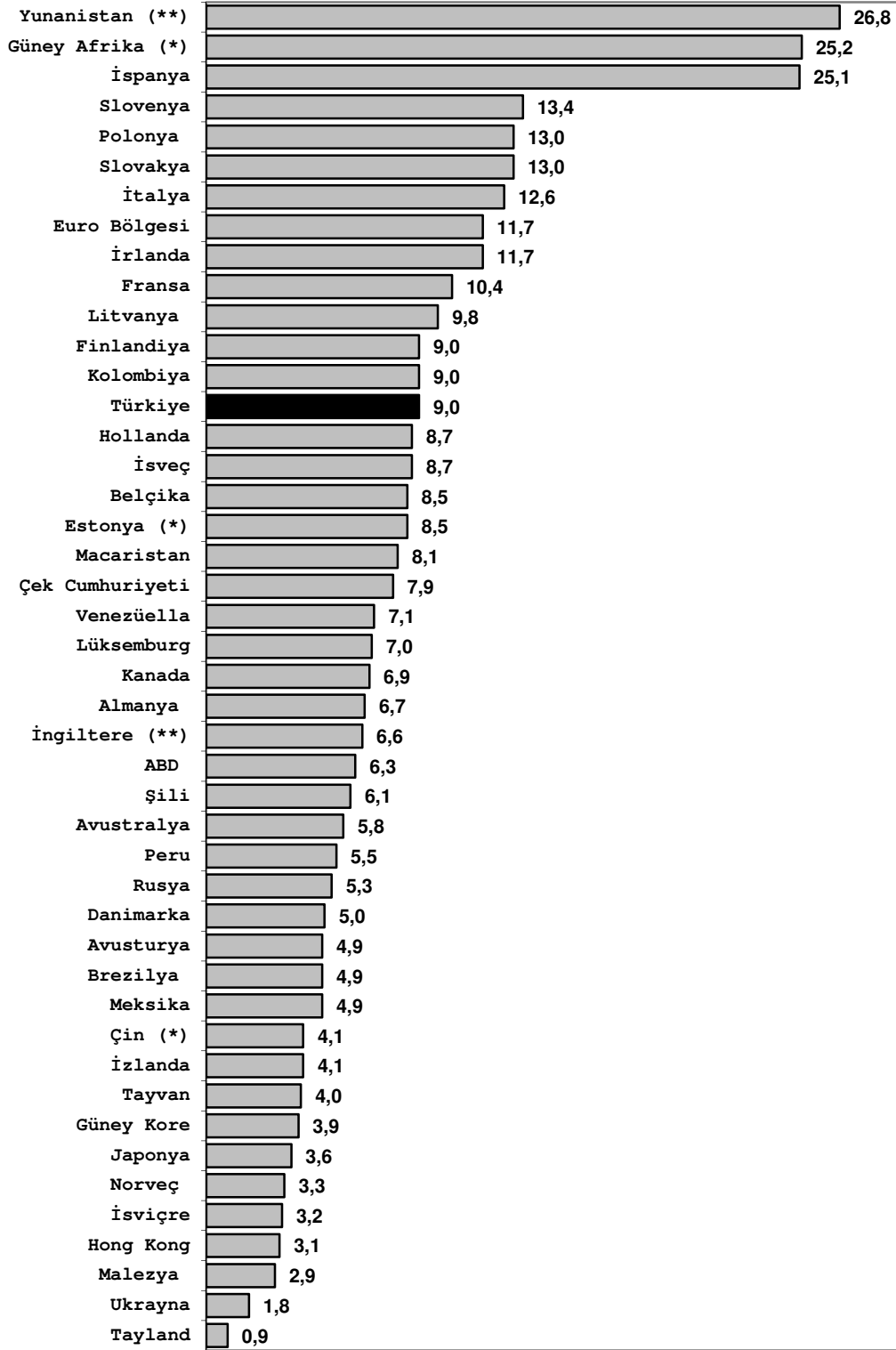
İşsizlik oranı genel lise mezun kadınlarda %17,5'e yükselmekte, onları %15,8 ile meslek lisesi mezunu kadınlar takip etmektedir (**Grafik 15**).

İşsizlerin %60 ile çoğunluğu 5 ay ve daha kısa süreden beri iş aramaktadır. 6-11 ay süredir işsiz olanların payı %17,1; bir yıl ve daha uzun süredir işsiz durumda bulunanların payı ise %22,9'dur (**Grafik 16**).

2014 Nisan döneminde Türkiye'nin klasik işsizlik oranı açısından durumu diğer ülkelerle karşılaştırıldığında, dünyadaki belli başlı 44 ülke içinde işsizliğin en yüksek olduğu 11'inci ülke pozisyonunu Finlandiya ve Kolombiya ile paylaştığı anlaşılmaktadır (**Grafik 17**).

Öte yandan, işsizlik oranı %11,7 ile Euro Bölgesi'nde Türkiye'den yüksektir.

Grafik 17
Klasik İşsizlik Oranı (%)
Nisan 2014



(*) 1. Çeyrek

(**) Mart 2014

Kaynak: The Economist, Türkiye için TÜİK

Alternatif İşsizlik Oranları

İşgücü piyasasındaki gelişmeleri daha sağlıklı takip ve analiz edebilmek açısından, klasik işsizlik tanımı yanında alternatif işsizlik tanımları da kullanılabilir. Alternatif tanımlarla klasik tanım birlikte değerlendirildiğinde aşağıdaki tespitler ön plana çıkmaktadır.

- U-1 tanımlı yeni işsizler açısından, işsizlik oranı klasik tanıma göre daha düşüktür.
- U-3 tanımında yer alan iş bulma ümidi olmayanlar dahil edildiğinde, oran, klasik tanımdan daha yüksek düzeydedir.
- İşgücü piyasasının dışında kalan önemli miktarda bir potansiyel nüfus bulunmaktadır. Potansiyel nüfusun işsizlik tanımına dahil edilme derecesine bağlı olarak en geniş tanımlı işsizlik oranı (U-6) %18,3 ve işsiz sayısı 5 milyon 716 bin kişidir (**Tablo 3**).

Tablo 3: Alternatif İşsizlik Oranları, Nisan 2014		
	Yüzde	Bin Kişi
U-1 Yeni İşsizler	5,4	1.548
U-2 Klasik Tanım	9,0	2.579
U-3 Ümitsizler	10,8	3.160
U-4 Çalışmaya Hazırlar	15,9	4.944
U-5 Mevsimlik ve Eksik İst.	11,6	3.351
U-6 Hepsi Dahil	18,3	5.716

Alternatif Tanımlar:

U-1 Beş ay ve daha kısa süredir iş arayanları
U-2 TÜİK tarafından açıklanan klasik tanımı
U-3 Klasik tanım + iş bulma ümidi olmayanları
U-4 Klasik tanım + ümitsizleri + iş aramayıp çalışmaya hazır olanları
U-5 Klasik tanım + mevsimlik çalışanları + eksik istihdamı
U-6 Klasik tanım + ümitsizleri + iş aramayıp çalışmaya hazır olanları + mevsimlik çalışanları + eksik istihdamı içermektedir.

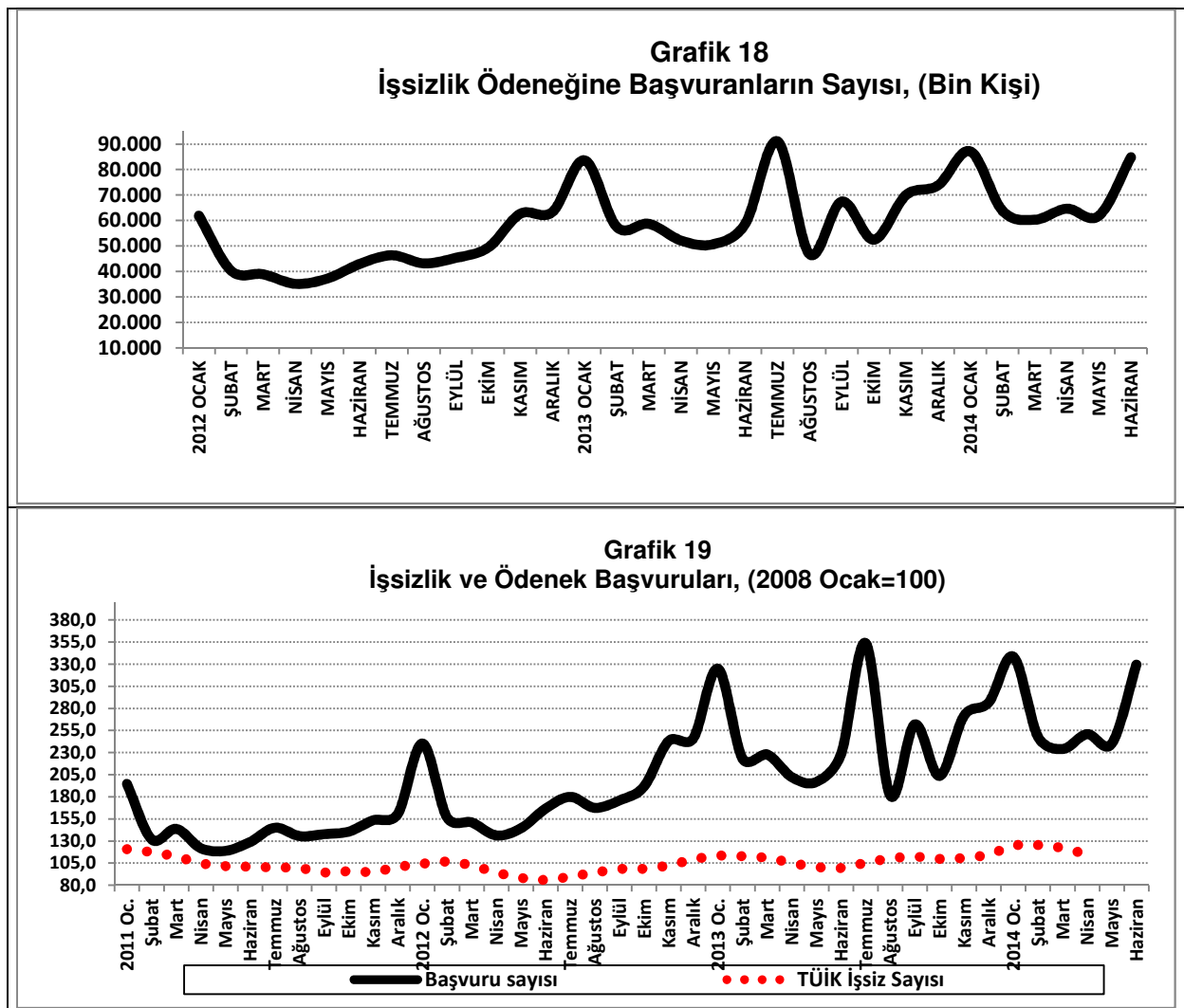
II. İŞGÜCÜ PİYASASI İLE İLGİLİ KISA VADELİ BEKLENTİLER

a. İŞSİZLİK ÖDENEĞİ İÇİN BAŞVURANLAR:

İşsizlik sigortası kapsamında işsizlik ödeneği talep edenlerin sayısı ile ilgili olarak İŞKUR tarafından derlenen bilgiler, işgücü piyasası hakkında TÜİK'in Hanehalkı İşgücü Araştırmasına göre daha güncel eğilimler sunmaktadır.

İŞKUR verilerine göre, işsizlik ödeneğine başvuruların sayısı 2007 yılında 246 bin iken, 2009 yılında Krizin etkisiyle 598 bine varmış, 2010'da 427 bine gerilemiştir. 2011 yılı genelinde ise yeniden yükselmiş ve 441 bin olmuştur. Başvuru sayısının 2012 yılında 566 bine yükselmesi ve 2013 yılında 763 bine çıkarak 2009 seviyesini dörtte bir oranında aşmış bulunması dikkat çekicidir.

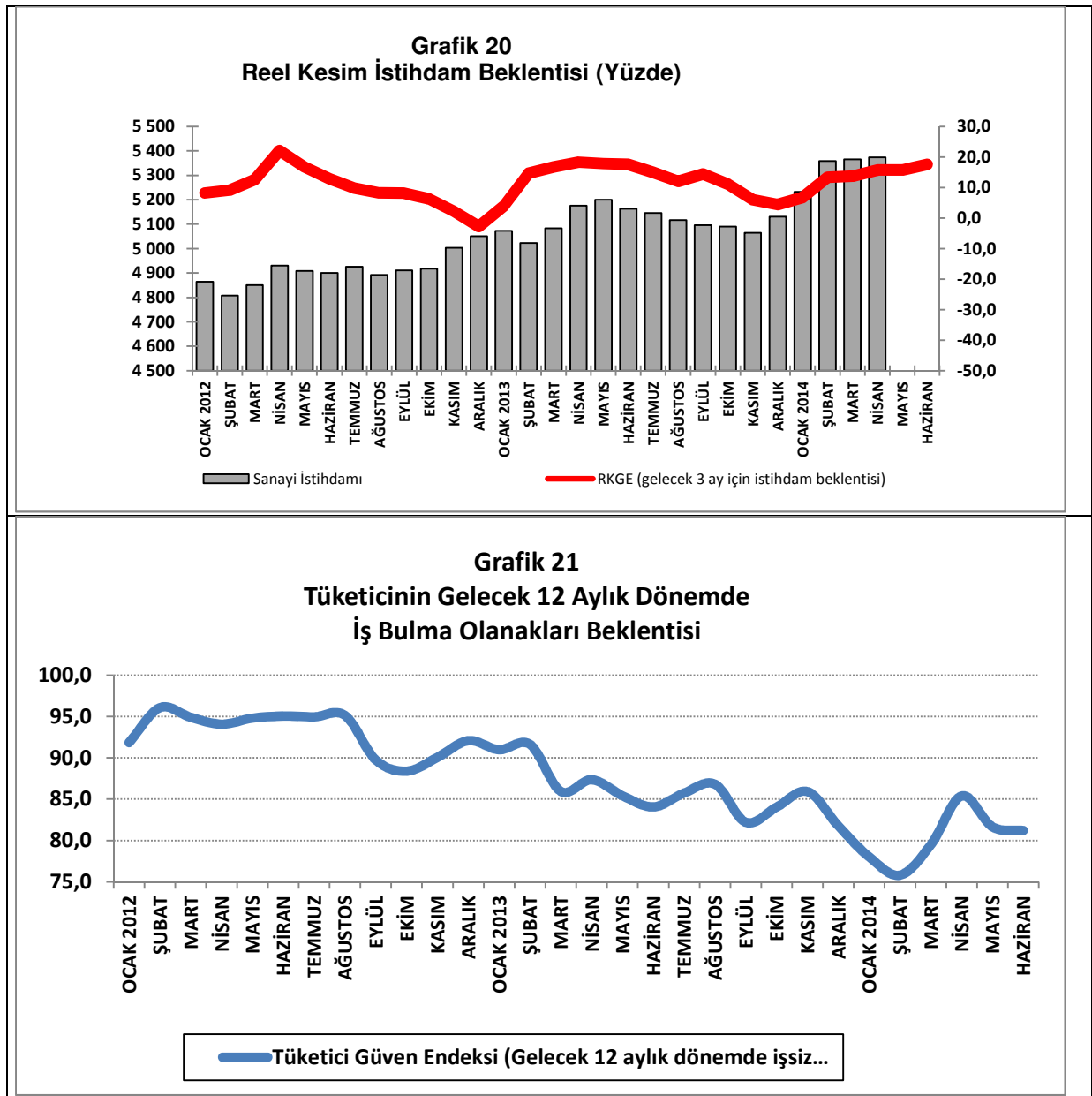
Başvuru sayısı aylık olarak incelendiğinde ise, 2013 Mart ayında 58 bin seviyesinde olan başvuru sayısının 2014 Ocak ayında 87 bine çıktığı, Şubat ve Mart'ta 60 binlere inmesine karşılık Haziran'da 85 bine yükseldiği görülmektedir. Bu gözlem, işsizlik oranındaki artış eğilimi ile uyumludur (**Grafik 18 ve 19**).



a. REEL KESİMİN İSTİHDAM, TÜKETİCİLERİN İŞSİZLİK BEKLENTİLERİ

Merkez Bankası tarafından gerçekleştirilen İktisadi Yönelim Anketi'nde imalat sanayinde faaliyet gösteren 2 bin 217 reel kesim katılımcısından gelecek üç aydaki istihdam beklentileri de sorulmaktadır. Söz konusu beklentilerde Mayıs ve Haziran 2014 aylarında önceki aylara kıyasla istihdam “artacak” diyenlerin oranı genel eğilim olarak büyürken, istihdam “azalacak” diyenlerin oranı ise genel eğilim olarak küçülmüştür.

Haziran 2014 itibariyle ağırlıklı görüş, gelecek üç ayda istihdam düzeyinin değişmeyeceği yönündedir. Bununla birlikte iyimser beklentiler, kötümser beklentilerin önüne geçmiştir (**Grafik 20**).



Diğer taraftan, TÜİK ve Merkez Bankası tarafından ortaklaşa yapılan Tüketici Güven Endeksi kapsamında, daha önceki dönemlerde iş bulma olanakları ile ilgili soru, AB ile uyum kapsamında gelecek 12 aylık dönemde işsiz sayısı beklentisine dönüştürülmüştür. Bu çerçevede tüketicilere geleceğe yönelik olarak işsiz sayısı beklentileri sorulmaktadır. Endeksin 100'den küçük olması tüketici güveninde kötümser durumu ifade etmektedir. Tüketicinin iş bulma olanakları beklentisi, endeksin hesaplanmaya başladığı 2012 yılının başından bu yana kötümser alanda seyretmektedir. Ancak Nisan ve Mayıs 2014 aylarında iyimserlikte artış olurken, Haziran 2014'te ise nispi bir gerileme olduğu tespit edilmektedir (**Grafik 21**).

GENEL DEĞERLENDİRME

Nisan 2014 itibariyle TÜİK Hanehalkı İşgücü Araştırması sonuçları, İŞKUR'un derlediği işsizlik ödeneğine başvuranların sayısındaki gelişmeler ve kısa vadeli istihdam beklentilerine yönelik olarak yapılan anketlerin sonuçları birlikte değerlendirildiğinde, işgücü piyasasında ön plana çıkan temel sonuçlar ve ana değişim eksenleri aşağıdaki şekilde özetlenebilir:

- İşgücü artışı bir yılda %26 gibi yüksek bir oranda büyüdü.
- İşgücüne katılma oranı arttı.
- Çalışma çağındaki nüfusun yarısından azı (26 milyon 194 bin kişi) istihdam edilerek çalışma ve kazanç sağlama olanağına sahip; yarısından fazlası (30 milyon 601 bin kişi) ise bundan yoksun.
- İstihdam oranını yükseltmek açısından en fazla potansiyele sahip grup, 11 milyon 318 bin kişi ile ev kadınlarıdır.
- Toplam istihdam son bir yılda %5,7 arttı. Ancak, istihdamdaki artış ivmesi Nisan'da zayıfladı.
- Yüksekokul mezunu olmak, kadınların istihdam şansını %20'lerden %60'lara yükseltiyor.
- Tarım dışı istihdam %5,7 oranında arttı. Bir yıl içerisinde istihdamın en yüksek oranda arttığı sektör %6,4 ile hizmetler; onu %6 ile inşaat sektörü izledi. Sanayi sektörü %3,8 ile geride kaldı.
- Hizmetler sektörü kadın istihdamının yarısını, tarım sektörü ise üçte birini yarattı.
- Nisan 2014 döneminde toplam istihdamın %65,8'i, erkek istihdamının %68,5'i ve kadın istihdamının %59,6'sı "ücretli veya yevmiyeli". 2 milyon 401 bin kadın "ücretsiz aile işçisi".
- Genç istihdamı artış oranı %4,7'den, önemli ölçüde artarak %8,3'e çıktı. Genç istihdamının yaklaşık üçte ikisi erkeklere ait.
- Kayıt dışı istihdam 9 milyon kişinin üzerinde. Kayıtdışı istihdam oranının en yüksek olduğu grup %90,5 ile tarımdaki ücretsiz aile işçileri. Bu oran tarım dışı sektörlerdeki ücretliler açısından %17,4.
- Buna karşılık en fazla sayıda kayıtdışı istihdam, tarım dışı ücretlilerde.
- İşsizlik yükseliyor. İşsizlik oranı son bir yılda 0,3 puan artarak %9 oldu. Mevsim etkisinden arındırılmış işsizlik oranı bir önceki aya göre değişmedi.

- Tarım dışı işsizlik oranı da 0,3 puan artışla %10,8'e çıktı.
- En yüksek işsizlik oranı %11,1 ile genel lise mezunlarında. Bunu sırasıyla meslek lisesi mezunları (%9,5), lise altı eğitilmişler (%8,8), yükseköğretim mezunları (%8,7) izledi. En düşük oran ise %6,2 ile okur-yazar olmayan kişilere ait.
- Genel lise mezunu kadınlar işsizlik açısından en dezavantajlı grup.
- İşsizlerin %60'ı 5 ay ve daha kısa süreden beri iş arıyor. Uzun süreli (1 yıl ve daha çok) işsizlerin payı %23.
- Türkiye işsizlik oranının yüksekliği açısından dünyada 11'nci sırada.
- En geniş işsizlik tanımına göre Türkiye'de işsizlik oranı %18,3 ve 5 milyon 716 bin işsiz var.
- İşsizlik sigortasına başvuruların sayısı Haziran'da 85 bine yükseldi.
- Haziran ayında reel kesimin istihdam artışı beklentisi artarken, tüketicinin beklentisi hafifçe geriledi.

Yayın hakları TİSK'e aittir, kaynak gösterilmeden kullanılamaz.