

İşgücü Bülteni'nde *6.yıl*

TİSK İŞGÜCÜ PİYASASI BÜLTENİ – YILLIK 2013 (SAYI: 27)

(2013 Yıllık TÜİK HİA Verilerinin Değerlendirilmesi)

Türkiye İstatistik Kurumu'nun (TÜİK) 2013 Yıllık Hanehalkı İşgücü İstatistikleri, 6 Mart 2014 tarihli Haber Bülteni ile açıklanmıştır. Bu çalışmanın ilk bölümünde söz konusu veriler kapsamında işgücü piyasasında son bir yıllık dönemde ön plana çıkan gelişmeler, ana başlıklar halinde özetlenecektir. İkinci bölümde, TÜİK tarafından 2013 yıllık sonuçları çerçevesindeki İstatistiki Bölge Birimleri Sınıflaması Düzey 1 ve Düzey 2'ye göre yayınlanan veriler doğrultusunda bazı tespitlere yer verilecektir. Üçüncü bölümde eğitim ve işgücü piyasasına ilişkin veriler değerlendirilecektir. Dördüncü bölümde ise Genel Değerlendirme yapılmıştır.

I. SON BİR YILDA İŞGÜCÜ PİYASASINDAKİ GELİŞMELER (2013 YILI İTİBARIYLA)

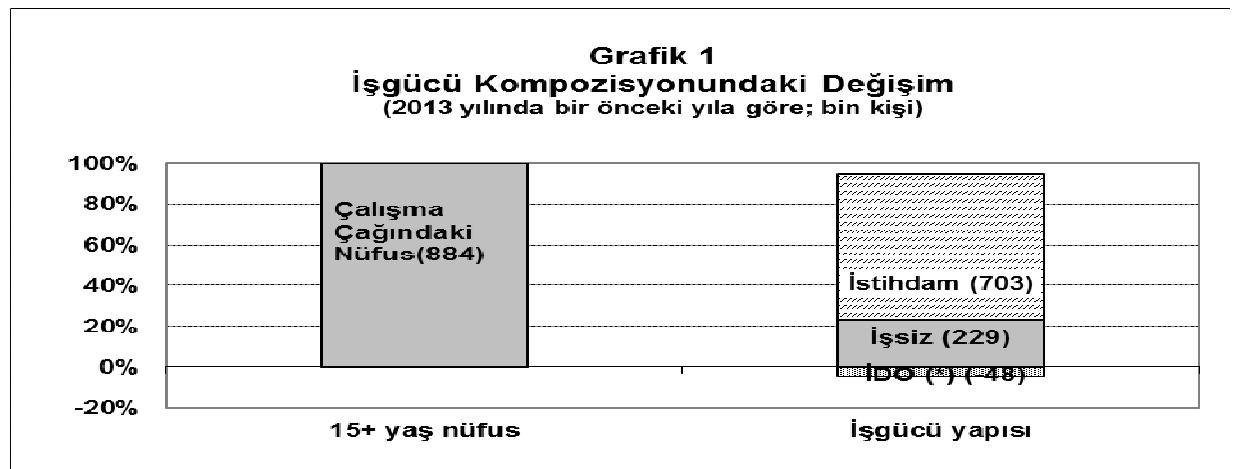
a. İŞGÜCÜ KOMPOZİSYONU:

“TÜİK'in nüfus verilerinin istikrarsızlığı, istihdam ve işsizlik verilerini de etkiliyor olabilir”.

2013'te 2012'ye göre Türkiye'de TÜİK'in tahminlerine göre kurumsal olmayan nüfus 853 bin kişilik yükselme kaydetmiştir. 15 yaş ve üzerindeki nüfus 884 bin kişi artmış; 48 bin kişi de işgücüne dahil olmayan kitleden ayrılarak işgücü piyasasına girmiştir. Dolayısıyla işgücü artışı 932 bin kişi olmuştur (**Grafik 1**).

Öte yandan, kurumsal olmayan nüfus (KON) ve kurumsal olmayan çalışma çağındaki (15+yaş) nüfus (KOÇÇN) verileri, işgücü verilerine zemin oluşturduğundan, bunların yıllar içindeki değişimi dikkat çekmektedir.

Grafik.1 – İşgücü Kompozisyonunda Değişim



* İşgücüne dahil olmayanlar.

KON ve KOÇÇN; işgücü istatistikleri zincirinin ilk iki halkasıdır ve sonraki her veri onlara bağlıdır.

TÜİK, KON'u "üniversite yurtları, yetiştirme yurtları (yetimhane), huzurevi, özel nitelikteki hastane, hapisane, kışla vb. yerlerde ikamet edenler dışında kalan nüfus" olarak; KOÇÇN'u ise "kurumsal olmayan nüfus içerisindeki 15 ve daha yukarı yaşta nüfus" olarak tanımlamaktadır.

Nüfustaki değişim uzun dönemli ve istikrarlıdır; yıldan yıla keskin iniş çıkışlar göstermesi – savaş, göç, doğal yıkımlar vb. durumlar hariç- pek beklenmez.

Oysa KON ve KOÇÇN verileri oldukça istikrarsız ve işgücü (istihdam ve işsizlik) verilerini de etkileyen bir seyir ortaya koymaktadır (**Grafik 2 ve 3**).

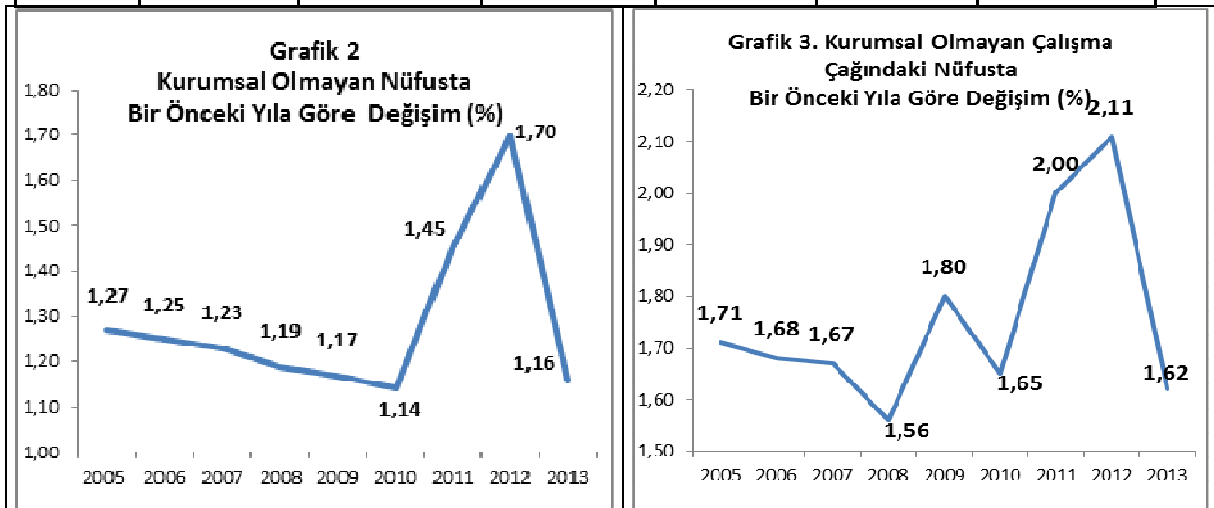
KON'un yıllık artışları 2005 – 2010 döneminde istikrarlı bir azalış eğilimi göstermekte; 2011 ve 2012'de tam tersine yükselişe geçmekte; 2013'te ise gerisin geri 2010 düzeyine inmektedir. KON artışı 2012'de 1 milyon 228 bin kişi iken 2013'te 853 bin kişiye düşmüştür.

KOÇÇN yıllık artışlarına bakıldığında da söz konusu oynaklığın açıklama gerektiren bir boyuta ulaştığı görülmektedir. 2012'de % 2,11 olan artış, 2013'te birden 2006 – 2007 yıllarındaki düzeyine inerek, 1 milyon 131 bin kişiden 884 bin kişiye gerilemiştir.

KON ve KOÇÇN büyüklüklerinin istihdam ve işsizlik hacimlerini etkileme ihtimali nedeniyle, konu irdelenmelidir.

Tablo 1-TÜİK Hanehalkı İşgücü Araştırmasının Kurumsal Olmayan Nüfus (KON) ve Kurumsal Olmayan Çalışma Çağındaki Nüfus (KOÇÇN) Verileri, 2004 – 2013

Yıllar	KON (Bin Kişi)	KON Bir Önceki Yıla Göre Değişim (%)	KON Bir Önceki Yıla Göre Fark (Bin Kişi)	KOÇÇN (Bin Kişi)	KOÇÇN Bir Önceki Yıla Göre Değişim (%)	KOÇÇN Bir Önceki Yıla Göre Fark (Bin Kişi)
2004	66 379	-	-	47 544	-	-
2005	67 227	1,27	848	48 359	1,71	815
2006	68 066	1,25	839	49 174	1,68	815
2007	68 901	1,23	835	49 994	1,67	820
2008	69 724	1,19	823	50 772	1,56	778
2009	70 542	1,17	818	51 686	1,80	914
2010	71 343	1,14	801	52 541	1,65	855
2011	72 376	1,45	1033	53 593	2,00	1052
2012	73 604	1,70	1228	54 724	2,11	1131
2013	74 457	1,16	853	55 608	1,62	884



b. İŞGÜCÜNE KATILMA ORANI:

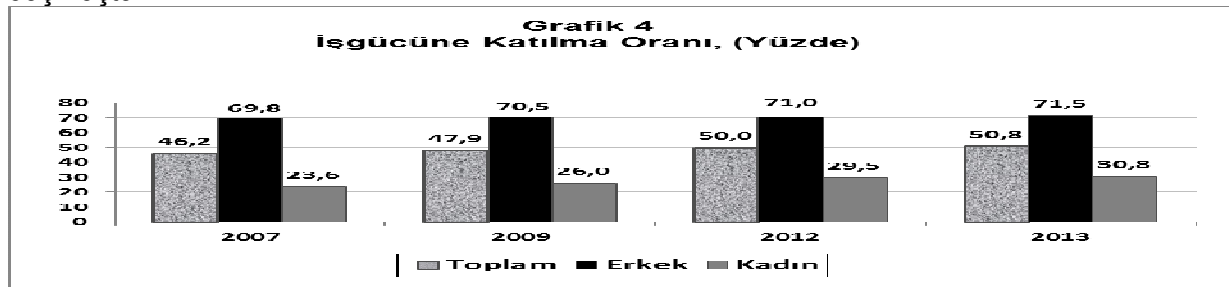
“İşgücüne dahil olmayanlar 2012’de 518 bin kişi artmış iken 2013’te 48 bin kişi azaldı. Katılma oranı 0,8 puan arttı. Artışta kadınlar ve gençler ağırlık taşıdı. 1 milyon kadın iş bulursa çalışacak. Yarım milyon ev kadını 2013’te iş aramaya başladı. Kentlerde çalışma talebi yükselirken, kırsal yerlerde düştü”.

İşgücüne katılma oranı, 2013 yılında bir önceki yıla göre 0,8 puan artarak %50,8’e yükselmiştir. Oran, kadınlarda 1,3 puan (482 bin kişi) artarken, erkeklerde 0,5 puan (450 bin kişi), gençlerde 1,4 puan (162 bin kişi) artmıştır (**Tablo 2a, Grafik 3**).

2012’de erkek nüfusta “iş bulma ümidi olmayanlar” ve “öğrenciler” işgücü piyasasını terk etme eğilimiyle hareket ederken, 2013’te bu iki kategoride işgücüne katılma eğilimi mevcuttur. 1 milyon kadın iş bulunduğu takdirde çalışmaya hazır durumdadır. 2013’te yarım milyon ev kadını iş aramaya başlamıştır.

Toplamda 138 bin “iş aramayan ancak bulunduğu takdirde çalışmaya hazır olan kişi, 56 bin “öğrenci”, 42 bin “emekli”, 207 bin “çalışamaz halde” olan kişi ve içeriği bilinmeyen “diğer” kategorisindeki 104 bin kişi işgücü piyasasının dışına çıkmıştır.

İşgücü piyasasında olmayan kişi sayısı 27 milyon 337 bin kişi iken, çalışan/çalışabilen kitle çok daha azdır: 25 milyon 524 bin kişi. Kentlerde çalışma talebi yükselirken, kırsal yerlerde düşmüştür.



Tablo.2a – İşgücü Piyasasında Gelişmeler (Nüfus Grupları İtibariyle)

(2013 Yılı itibariyle)	Türkiye		Erkek		Kadın		Genç Nüfus (15-24)	
	Bin Kişi	Değişim (*)	Bin Kişi	Değişim (*)	Bin Kişi	Değişim (*)	Bin Kişi	Değişim (*)
Kurumsal Olmayan Nüfus	74.457	853	37.026	439	37.430	413	11.563	-11
15 + Yaş Nüfus	55.608	884	27.411	460	28.197	424	11.563	-11
Toplam İstihdam	25.524	703	17.883	371	7.641	332	3.727	80
-Zamana Bağlı Eksik İstihdam	567	73	395	63	172	10	78	13
-Yetersiz İstihdam	460	111	370	85	90	26	92	12
-Tam Zamanlı İstihdam	24.957	630	17.488	308	7.469	322	3.649	67
İşsizler	2.747	229	1.714	79	1.033	150	857	82
İşgücüne Dahil Olmayanlar	27.337	-48	7.814	10	19.523	-58	6.979	-173
-İş Bulma Ümidi Olmayan	638	-53	401	-78	237	25	-	-
-İş Aramayan, Çalışmaya Hazır	1.441	138	485	22	956	116	-	-
-Mevsimlik Çalışan	50	-13	13	0	37	-14	-	-
-Ev Kadını	11.463	-529	-	-	11.463	-529	-	-
-Öğrenci	4.465	56	2.244	-12	2.221	68	-	-
-Emekli	3.837	42	3.006	47	831	-5	-	-
-Çalışamaz Halde	3.666	207	1.307	30	2.360	178	-	-
-Diğer	1.778	104	359	1	1.419	103	-	-
İşgücüne Katılma Oranı, %	50,8	0,8	71,5	0,5	30,8	1,3	39,6	1,4
İşsizlik Oranı, %	9,7	0,5	8,7	0,2	11,9	1,1	18,7	1,2
Tarım Dışı İşsizlik Oranı, %	12,0	0,5	10,1	0,2	17,4	1,0	22,0	1,1

* 2013 yılı itibariyle bir önceki yıla göre değişimi ifade etmektedir.

c. İSTİHDAM:

“2013’te istihdam artışı yavaşladı, OVP hedeflerinden sapıldı. Hizmetler sektörünün istihdam yaratma imkanları azalırken, sanayi sektörü ön plana çıktı. Ücretli sayısındaki artış da çok olumlu. Kayıtdışı istihdam oranı hızlı düştü. İşgücü talebi yükseköğretim mezunlarına yöneldi; ancak hala istihdamın %61’i lise altı eğitimlilerden oluşuyor”.

2013 yılında toplam istihdam bir önceki yıla göre %2,8 ve 703 bin kişi artmıştır. (Tablo 3). Yıllık istihdam artışı yavaşlamış ve Kriz sonrası dönemde ilk kez işgücü artış hızının (%3,4) altına inmiştir. Bunun nüfus artış baskısının nispi olarak azalmasına rağmen gerçekleşmesi de önemlidir.

OVP’nin istihdam hedefleri tutturulamamıştır (Örneğin istihdam oranı hedefi %46,2 iken gerçekleştirme %45,9 olmuştur).

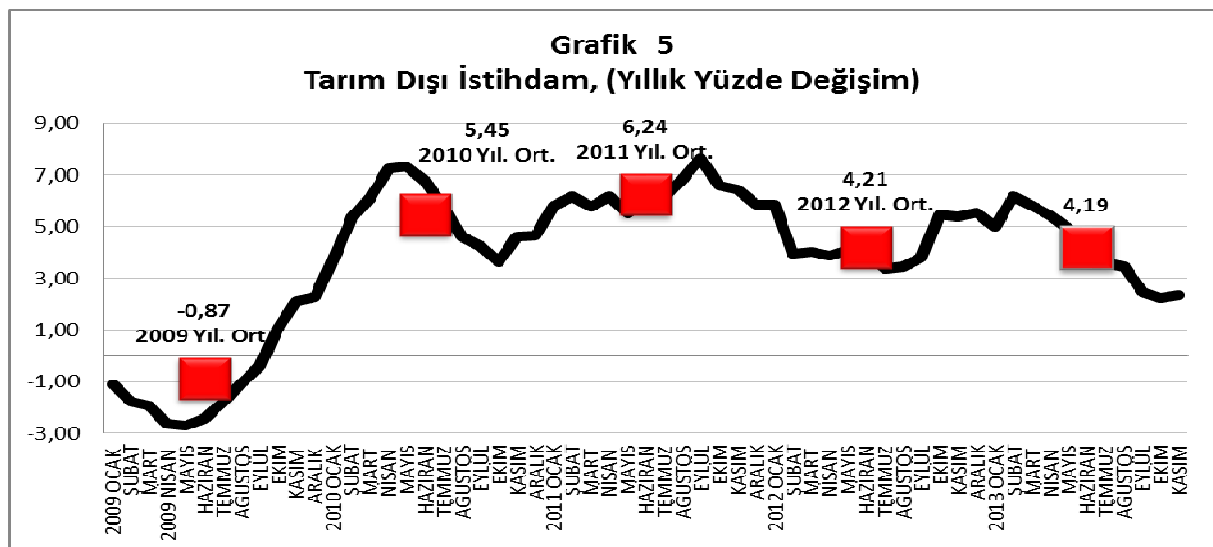
Tablo 3: İşsizlik ve İstihdamda Bir Önceki Yıla Göre Değişimler

	2007	2008	2009	2010	2011	2012	2013
İşsiz Sayısı (Yüzde)	2,1	9,9	32,9	-12,2	-14,1	-3,7	9,1
İşsizlik Oranı (Puan)	0,1	0,7	3,0	-2,1	-2,1	-0,6	0,5
Toplam İstihdam (Yüzde)	1,5	2,2	0,4	6,2	6,7	2,9	2,8
Tarım Dışı İstihdam (Yüzde) (*)	2,3	1,9	-0,9	5,4	6,2	4,2	4,2
İmalat Sanayi İstihdamı (Yüzde) (*)	0,5	3,7	-8,2	8,9	3,6	1,2	4,8
Ücretli İstihdamı (Yüzde)	4,2	3,2	-1,3	7,8	8,1	5,0	4,7

İstihdam payları dikkate alındığında istihdam artışında kadınlar baskın olmuştur. İstihdam, kentsel kesimde 569 bin kişi, kırsal kesimde 135 bin kişi artmıştır (Tablo 2a ve Tablo 2b).

2013 yılında genç istihdamında 80 bin kişilik artış gerçekleşmiş ve gençlerin istihdam oranı 2012’de %31,5 iken, 2013’te %32,2 olmuştur. Aynı dönemde gençlerin işgücüne katılma oranı da 1,4 puan artmıştır.

Tarım-dışı istihdamda 2012’de 757 bin kişi olan artış, 2013 yılında 785 bin kişi düzeyinde olmuş ve artış hızı (%4,2) aynı kalmıştır (Tablo 3 ve Grafik 5).



Tablo.2b – İşgücü Piyasasında Gelişmeler (Kent-Kır İtibariyle)

(2013 yılı itibariyle)	Türkiye		Kent		Kır	
	Bin Kişi	Değişim (*)	Bin Kişi	Değişim (*)	Bin Kişi	Değişim (*)
Kurumsal Olmayan Nüfus	74.457	853	50.885	488	23.572	365
15 + Yaş Nüfus	55.608	884	38.129	473	17.479	411
Toplam İstihdam	25.524	703	16.736	569	8.788	135
-Zamana Bağlı Eksik İstihdam	567	73	281	30	286	43
-Yetersiz İstihdam	460	111	332	90	128	21
-Tam Zamanlı İstihdam	24.957	630	16.455	539	8.502	92
İşsizler	2.747	229	2.171	153	576	76
İşgücüne Dahil Olmayanlar	27.337	-48	19.222	-248	8.115	200
-İş Bulma Ümidi Olmayan	638	-53	357	-27	281	-26
-İş Aramayan, Çalışmaya Hazır	1.441	138	1.048	142	392	-5
-Mevsimlik Çalışan	50	-13	20	-2	30	-11
-Ev Kadını	11.463	-529	8.238	-505	3.225	-24
-Öğrenci	4.465	56	3.367	3	1.098	52
-Emekli	3.837	42	3.007	-36	830	78
-Çalışamaz Halde	3.666	207	1.751	108	1.915	99
-Diğer	1.778	104	1.433	67	344	37
İşgücüne Katılma Oranı, %	50,8	0,8	49,6	1,3	53,6	0,0
İşsizlik Oranı, %	9,7	0,5	11,5	0,4	6,1	0,6
Tarım Dışı İşsizlik Oranı, %	12,0	0,5	11,8	0,4	12,9	1,0

* 2013 yılı itibariyle bir önceki yıla göre değişimi ifade etmektedir.

Kadın işgücüne katılma oranındaki 1,3 puanlık yükselme, kadın istihdamındaki 332 bin kişilik artıştan kaynaklanmaktadır. Kadın istihdamı hizmetler sektöründe 295 bin, sanayide 78 bin ve inşaatda 5 bin kişi artmış, tarımda azalmıştır (Tablo 4).

Tablo.4 – Sektörel İstihdam Gelişmeleri

(Bin kişi)	2013			Değişim (*)		
	Erkek	Kadın	Toplam	Erkek	Kadın	Toplam
Tarım	3.189	2.826	6.015	-36	-46	-82
Sanayi	3.847	1.109	4.956	128	78	205
İnşaat	1.720	62	1.782	68	5	73
Hizmetler	9.129	3.644	12.771	214	295	505
Toplam	17.883	7.641	25.524	371	332	703
Tarım-dışı	14.694	4.815	19.508	407	378	785
Kent	12.225	4.511	16.736	250	318	568
Kır	5.658	3.130	8.788	121	14	135

* 2013 yılı itibariyle bir önceki yıla göre değişimi ifade etmektedir.

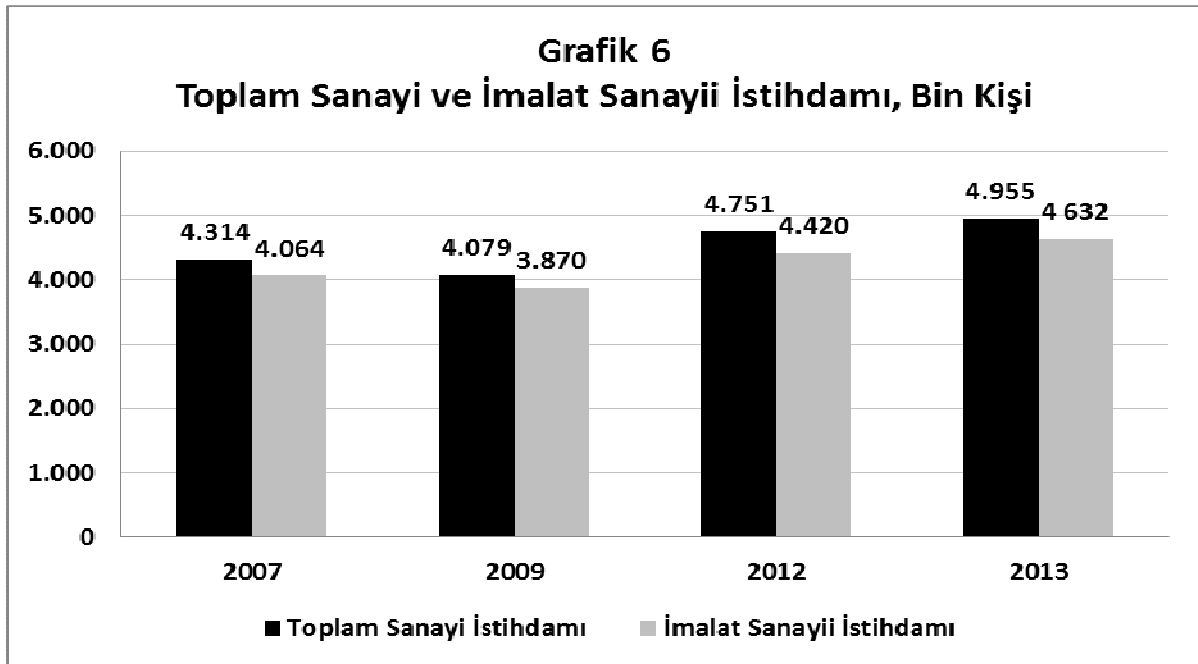
İstihdam edilen erkek sayısı 371 bin kişi artmıştır. Bu artışın yaklaşık %57,7'si hizmetler sektöründe, %34,5'i sanayide ve %18'i inşaatda yaratılmıştır (Tablo 4).

Hizmetler sektörü kadınlar ve erkekler açısından istihdam yaratan en önemli sektör olmuştur. Hizmetler sektörünün 505 bin kişilik istihdam artışı ile ilk sırada gelerek toplam istihdam artışının %72,4'ünü yarattığı görülmektedir. İstihdam artışında sanayi sektörü 205 bin kişi ve %29 ile ikinci sırada katkı yapmıştır.

Sanayi sektöründe istihdam hem mutlak olarak, hem de toplam istihdamdaki payı açısından artmıştır. Sanayi sektörünün istihdam artışına katkısı 205 bin kişi ve %29 olmuştur. 2013'te sanayi istihdamının toplam istihdamdaki payı 0,3 puan artarak %19,4'e çıkmıştır. Toplam istihdam içindeki payı azalan tek sektör, tarımdır.

Sanayi sektöründeki istihdam artışının tamamı imalat sanayiinden kaynaklanmıştır. Nitelik gerektiren imalat sanayiinde 212 bin kişilik istihdam artışı gerçekleşmiştir (**Tablo 3 ve Grafik 6**). Üstelik, 2013'te toplam istihdam artışı %2,8 iken bu hız imalatla %4,8'dir.

Hizmetler sektörünün alt sektörleri incelendiğinde, istihdamın "eğitim" sektöründe 5 bin kişi daraldığı görülmektedir. Alt sektörler itibariyle istihdam, 220 bin kişi ile "konaklama ve yiyecek hizmetleri faaliyetleri", 204 bin kişi ile "idari ve destek hizmet faaliyetleri", 84 bin kişi ile "insan sağlığı ve sosyal hizmet faaliyetleri" ve 81 bin kişi ile "mesleki, bilimsel ve teknik faaliyetler"de en fazla artmıştır.



Tablo.5 – İstihdamda Bir Önceki Yıla Göre Değişim, (Bin Kişi)

	2005	2006	2007	2008	2009	2010	2011	2012	2013
Tarım	-559	-247	-41	150	224	443	460	-46	-82
Sanayi	254	100	31	126	-361	417	208	47	205
İnşaat	140	89	35	11	64	125	245	33	73
Hizmetler	600	414	289	169	155	336	600	680	505
TOPLAM	435	356	315	456	83	1.317	1.516	711	703

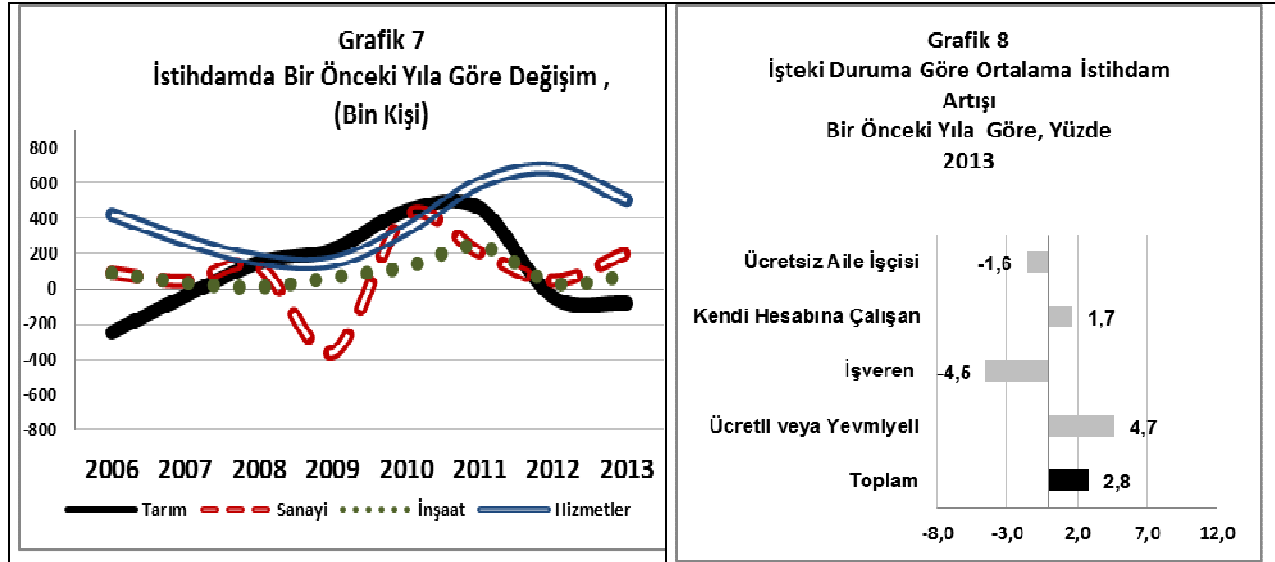
İstihdamın sektörel dağılımı geçmişe doğru uzun bir zaman diliminde incelendiğinde, çarpıcı değişimler geçirdiği anlaşılmaktadır.

Tarım sektörü bu değişimde başrolü oynamıştır. Küresel Kriz öncesi dönemde gerileyen tarım sektörü istihdamı Küresel Kriz sırasında artışa geçmiş ve bu artış 2012 yılına kadar sürekli biçimde yükselmiş, ancak 2012 yılında yönünü aşağıya çevirmiştir. Tarım sektörü istihdamı yıllık bazda 2005'te 559 bin kişi azalırken, Krize yaklaşıldığında bu azalış düşmeye başlamış, Kriz'in patladığı 2008'de ise istihdam artışa geçmiş ve 150 bin kişi artmıştır. 2011 yılında istihdam artışı 460 bin kişiye ulaşan tarım sektöründe, 2012'de 46 bin ve 2013'te 82 bin kişilik istihdam daralması ortaya çıkmıştır (**Tablo 5 ve Grafik 6**).

Tarımın toplam istihdamdaki payı 2007’de %23,5 iken, 2011 yılında %25,5’e kadar yükselmiş, 2012 yılında ise %24,6’ya ve 2013’te %23,6’ya düşmüştür.

Buna karşılık, istihdamda en büyük sektör olan hizmetler sektörü 2005’te 600 bin kişilik ilave istihdam yaratırken, bu artış 2009’da 155 bine kadar düşmüş, 2010’dan itibaren yeniden 600 binlere yükselmiş ve 2013’te 505 bine inmiştir.

2013 yılında istihdam artışında hizmetler sektörü güç kaybederken, sanayi öne çıkmıştır.

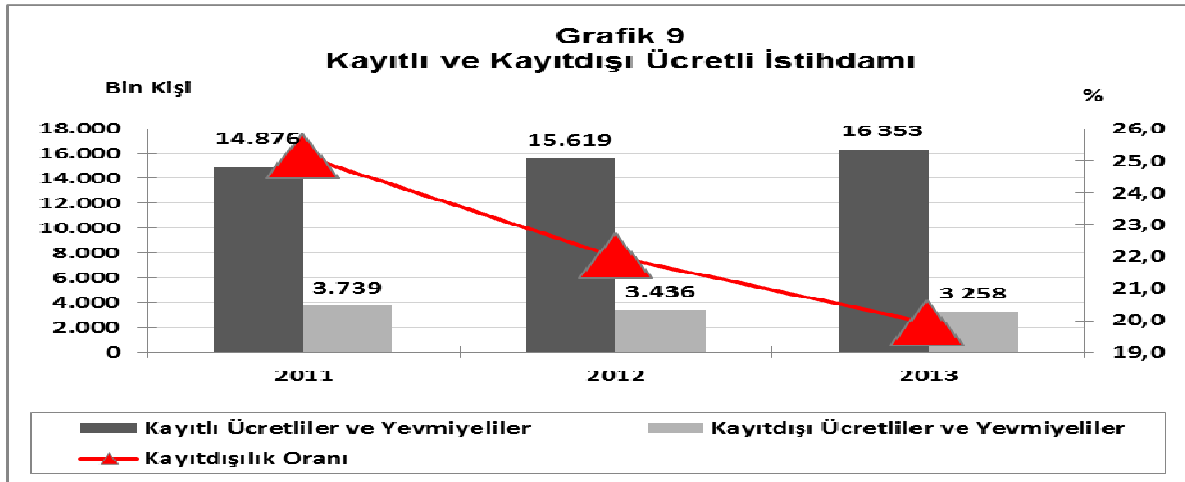


Yaratılan istihdama işteki durum itibariyle bakıldığında, ücretli veya yevmiyeli olarak çalışanların sayısının bir önceki yıla göre %4,7 oranında ve 734 bin kişi arttığı, toplam istihdama oranının 1,1 puan yükseldiği görülmektedir. 2013, sanayi açısından olduğu gibi, bu açıdan da başarılı bir yıldır. 2013 yılında ücretsiz aile işçilerinin, işverenlerin ve kendi hesabına çalışanların toplam istihdamdaki payları gerilemiştir (**Grafik 8 ve Tablo 6**).

Tablo.6– İşteki Durum İtibariyle İstihdam Gelişmeleri

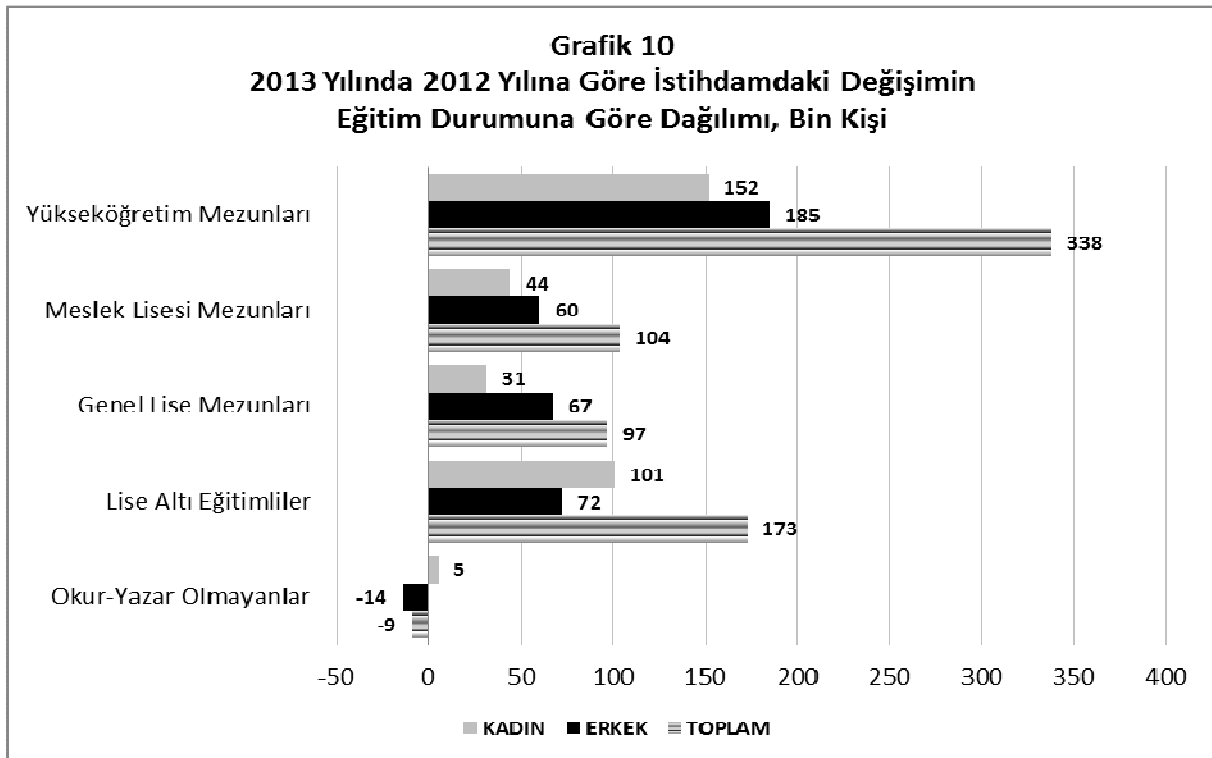
(2013 yılı itibariyle)	Bin Kişi			Yüzde Dağılım		
	2012	2013	Değişim(*)	2012	2013	Değişim(*)
Ücretli ve Yevmiyeli	15 619	16 353	734	62,9	64,1	1,1
İşveren ve Kendi Hesabına Çalışan	5.933	5.955	22	23,9	23,3	-0,6
Ücretsiz Aile İşçisi	3 268	3 217	-51	13,2	12,6	-0,6
Toplam	24.821	25.524	703	100,0	100,0	

* 2013 yılı itibariyle bir önceki yıla göre değişimi ifade etmektedir.



Hatırı sayılır bir oransal azalışın (2,3 puan) yanı sıra, kayıtdışı istihdamın mutlak düzeyinin son bir yılda 307 bin kişi azalmış olması ve söz konusu azalışa tarım-dışı sektörün kaynaklık etmesi önemlidir. Kayıtdışı istihdam tarımda 89 bin kişi, tarım dışı sektörlerde 220 bin kişi gerilemiştir. 2012 yılında %39 olan kayıtdışı istihdam oranı 2013'te %36,7'ye inmiştir.

Ücretli ve yevmiyeliler açısından kayıtdışı istihdam oranı 2,1 puanlık azalışla 2013 yılında %19,9 seviyesine gerilemiştir (**Grafik 9**). Söz konusu dönemde, bu kapsamdaki kayıtdışı istihdamda 178 bin kişilik azalma ortaya çıkmıştır. Kadınlarda ise kayıtdışı istihdam 14 bin kişi azalmıştır.



İstihdamdaki yıllık değişimin eğitim durumuna göre dağılımı incelendiğinde, istihdam artışının %47,5'ini yükseköğretim mezunlarının oluşturduğu, ikinci sırayı %24,2 ile lise altı eğitimlilerin aldığı görülmektedir. Meslek lisesi mezunlarının istihdam artışına katkısı ancak %14,6 ve genel lise mezunlarının %13,6 seviyesinde kalmıştır. İşgücü talebi yükseköğretim mezunlarına yönelmiştir. Ne var ki, hala toplam istihdamın %61'i lise altı eğitimlilerden ve eğitimsizlerden oluşmaktadır (**Grafik 10**).

d. İŞSİZLİK:

“2013’te iş arayan her dört kişiden biri işsiz kaldı. İşsizlik oranı %9,7’ye yükselirken erkeklere kıyasla kadınları daha çok etkiledi, özellikle kentli genç kadınları vurdu. İşsizlik artışının sert etkilediği diğer bir kesim ise, lise altı eğitimliler. Her dört işsizden biri kronik işsiz. En geniş işsizlik tanımına göre işsizlik oranı %17,9 ve sayısı 2012’ye göre 374 bin artışla 5 milyon 443 bin kişi ”.

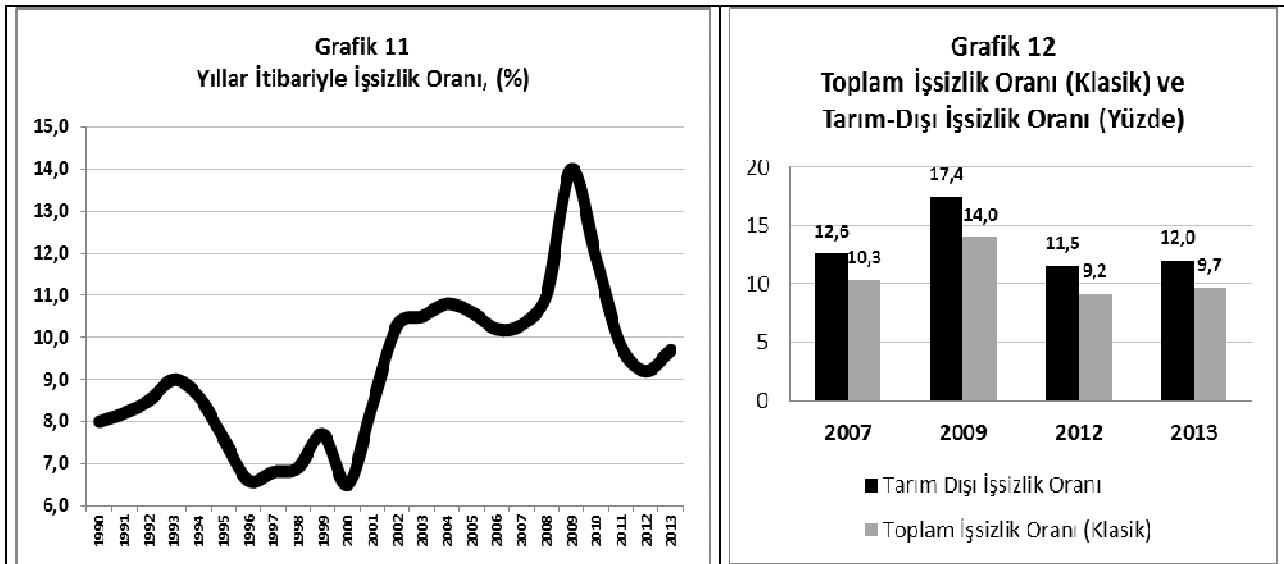
İşgücü artışının 932 bin kişi olduğu 2013 yılında istihdam edilenler 703 bin kişi artarken, işsiz sayısı 229 bin kişi yükselmiştir. Dolayısıyla 2013’te işgücü piyasasına çıkan her dört kişiden biri iş bulamamıştır.

2012’de %9,2 olan işsizlik oranı 2013’te %9,7’ye yükselmiştir (**Tablo 2a, 2b ve Grafik 11**). %3,7 olan işsiz sayısındaki azalış eğiliminin tersine döndüğü, işsiz sayısının %9,1 oranında arttığı görülmektedir (**Tablo 3**).

Öte yandan, işsizlik oranının Kriz öncesini ifade eden 2007 seviyesinin 0,6 puan altına inmesi olumlu bir gelişmedir (**Grafik 11**). Bununla birlikte işsiz sayısı aynı döneme göre 371 bin kişilik artış göstermiştir.

İşsizlik oranı kadınlarda %11,9 ile erkeklere (%8,7) göre daha yüksektir. İşsizlik oranı erkeklerde 0,2 puan, kadınlarda çok daha fazla, 1,1 puan artmıştır. Erkek işsizlerin sayısındaki artış 79 bin kişi olurken, kadın işsizlerin sayısı 150 bin kişi yükselmiştir (**Tablo 2a**).

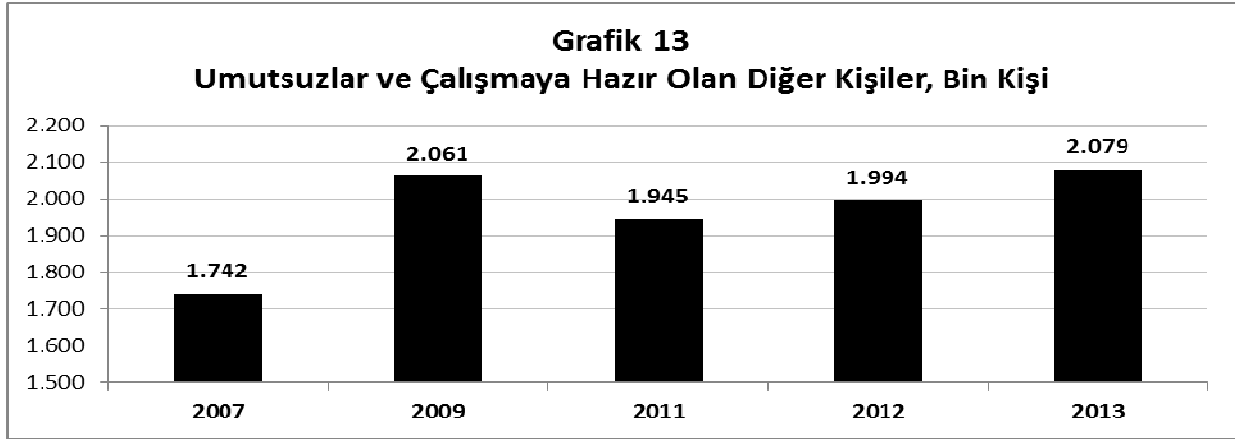
Genel işsizlik oranlarına bakıldığında, genç nüfusun daha kırılgan olduğu görülmektedir. İşsizlik oranı genç nüfusta %18,7’ye yükselmektedir. 2013 yılında genç işsizlik oranı 2012’ye göre 1,2 puan artmış, kentlerde %21,2’ye, kentli genç kadınlarda %26,8’e çıkmıştır.



Tarım-dışı sektörlerde gençlerin ve kadınların söz konusu kırılganlığı çok daha fazladır. Nitekim tarım sektörü dışarıda bırakıldığında işsizlik oranı, gençlerde %22’ye, kadınlarda ise %17,4’e yükselmektedir. Erkeklerde ise bu oran %10,1’dir. Tarım dışı sektörlerde işsizlik oranı 2013’te bir önceki yıla göre 0,5 puan artışla %12 olmuştur (**Grafik 12**).

İş bulma ümidi olmayanlar ve iş bulunduğu takdirde çalışmaya hazır olan diğer kişilerin sayısı, bir yıl önceye göre toplamda 85 bin kişi artmıştır.

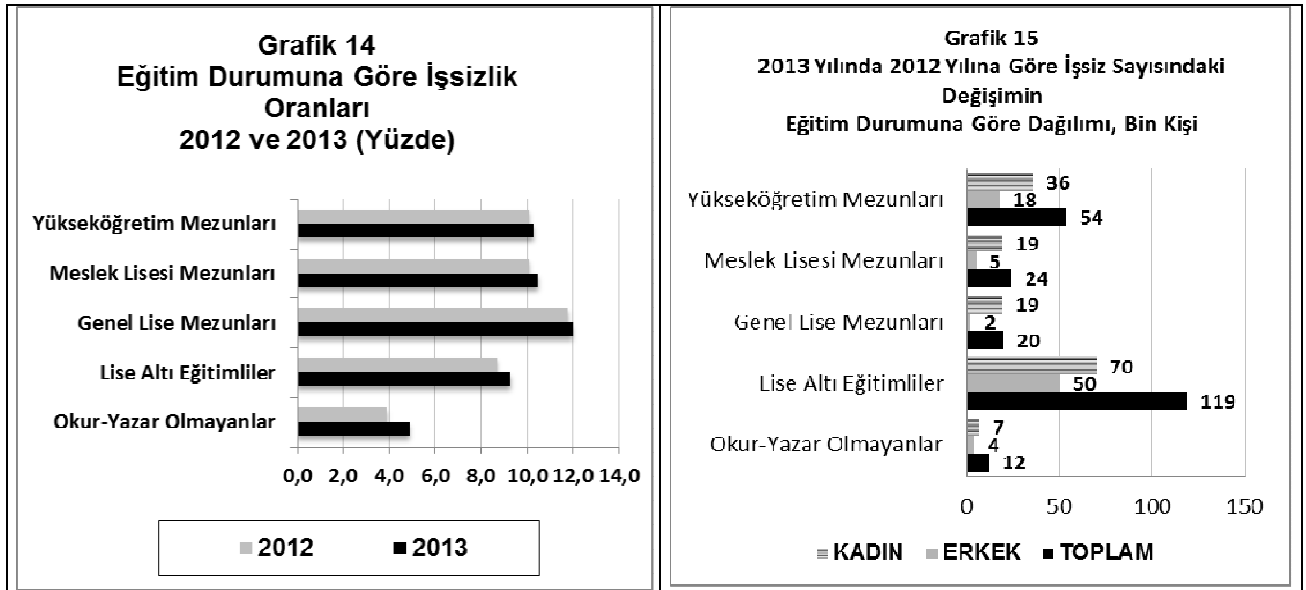
İş bulma ümidi olmayanlar ve iş bulduğu takdirde çalışmaya hazır olan diğer kişilerin sayısı 2007-2013 dönemi için incelendiğinde, Krizin en ciddi etkilerinin görüldüğü 2009 yılına göre 18 bin kişilik artış görülmektedir, Kriz öncesini temsil eden 2007 yılına göre ise 337 bin kişilik artış kaydettiği anlaşılmaktadır (**Grafik 13 ve Tablo 2a**).



İşsizlere eğitim durumuna göre bakıldığında, genel lise mezunlarının en yüksek işsizlik oranlarına sahip olduğu görülmektedir (**Grafik 14**).

İşsiz sayısında kaydedilen 229 bin kişilik artıştaki en büyük pay, lise altı eğitimlilere aittir. Bununla birlikte, eğitim durumunun bütün kademelerinde işsiz sayısı artmıştır.

Meslek lisesi mezunlarının işsizlik artışına katkısı 24 bin kişidir (**Grafik 15**).



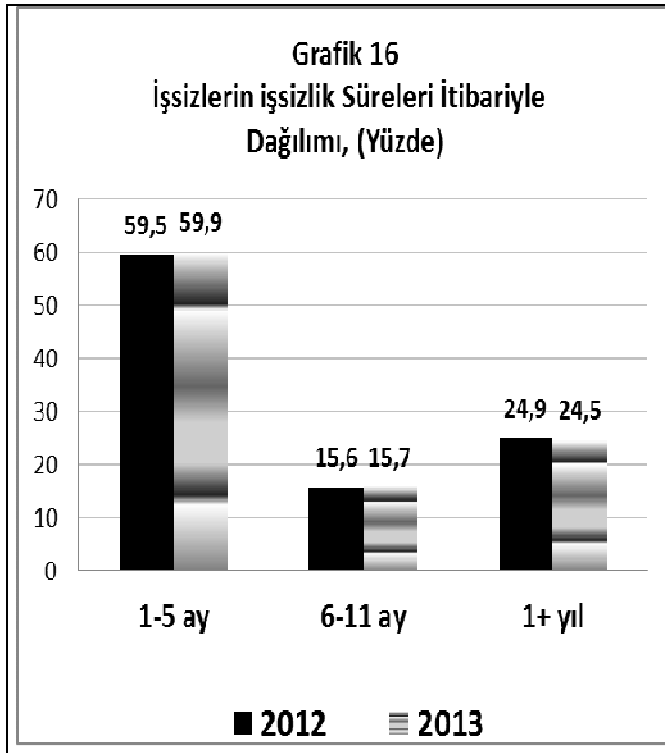
İşsizlik süreleri itibarıyla ise, 5 ay ve daha kısa süreden beri iş arayan işsizlerin çoğunlukta olduğu görülmektedir (**Grafik 16**). 5 ay ve daha kısa süreden beri iş arayanların toplam işsizler içindeki payı, 2013 yılında %59,9'dur. Bu grubun işsizler içindeki payı 0,4 puan artarken, 6-11 ay süreden iş arayanların payı değişmemiş, 1 yıl ve daha uzun süreden iş arayanların payı 0,4 puan azalmıştır. Bu durum, 2013 yılında konjonktürel işsizliğin büyüdüğüne işaret etmektedir.

Öte yandan, her dört işsizden biri kronik işsizdir.

Alternatif İşsizlik Oranları

İşgücü piyasasındaki gelişmeleri daha sağlıklı takip ve analiz edebilmek açısından, klasik işsizlik tanımı yanında alternatif işsizlik tanımları da kullanılabilir¹. Alternatif tanımlarla klasik tanım birlikte değerlendirildiğinde aşağıdaki tespitler ön plana çıkmaktadır.

- 2013'te U-1 tanımlı yeni işsizler açısından, işsizlik oranında klasik tanıma göre daha zayıf bir artış olmuştur.
- U-3 ve U-4 tanımlarında yer alan iş bulma ümidi olmayanlar ve iş aramayan ancak çalışmaya hazır olanlar dahil edildiğinde işsizlik oranındaki değişim klasik tanımdan pek farklı sonuç vermemiştir.
- İşgücü piyasasının dışında kalan önemli miktarda bir potansiyel nüfus bulunmaktadır. Potansiyel nüfusun işsizlik tanımına dahil edilme derecesine bağlı olarak en geniş tanımlı işsizlik oranı (U-6) %17,9 olarak gerçekleşmiştir (**Tablo 7**).
- U-6 işsizlik tanımına göre işsiz sayısı 5 milyon 443 bin kişi olup, 2012'ye göre 374 bin kişi artmıştır.



Tablo 7: Alternatif İşsizlik Oranları			
(Yüzde)	2012	2013	Fark (Puan)
U-1 Yeni İşsizler	5,5	5,8	0,3
U-2 Klasik Tanım	9,2	9,7	0,5
U-3 Ümitsizler	11,4	11,7	0,3
U-4 Çalışmaya Hazırlar	15,4	15,9	0,5
U-5 Mevsimlik ve Eksik İst.	11,2	11,9	0,7
U-6 Hepsi Dahil	17,2	17,9	0,7

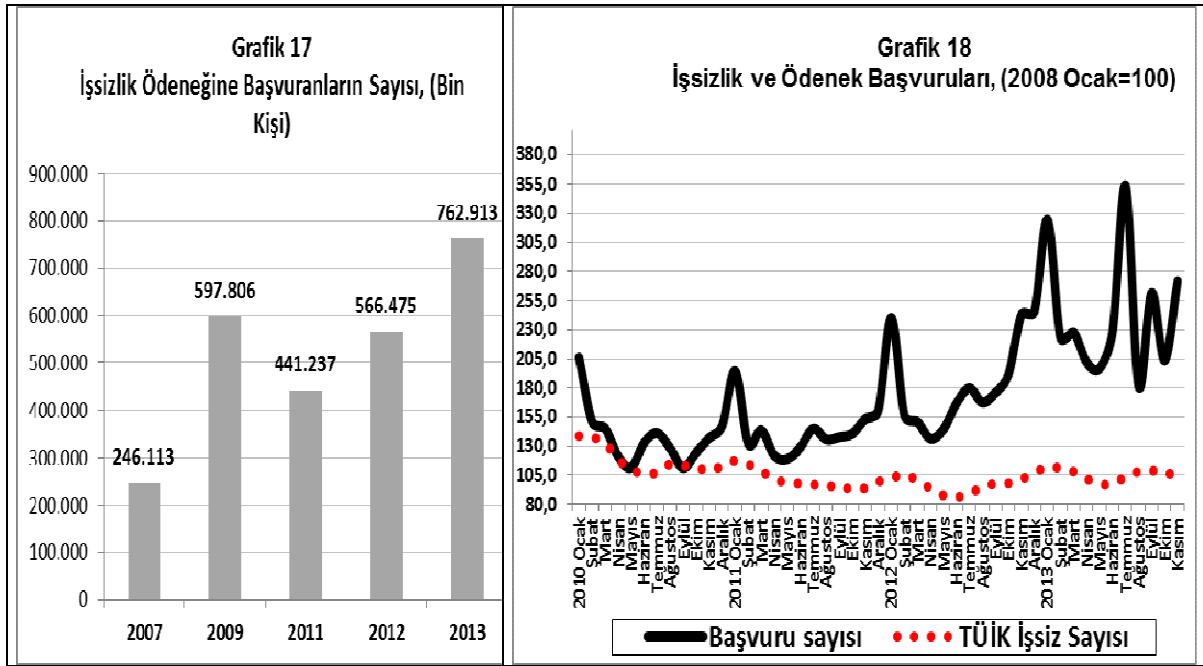
Alternatif Tanımlar:
U-1 Beş ay ve daha kısa süredir iş arayanları
U-2 TÜİK tarafından açıklanan klasik tanımı
U-3 Klasik tanım + iş bulma ümidi olmayanları
U-4 Klasik tanım + ümitsizleri + iş aramayıp çalışmaya hazır olanları
U-5 Klasik tanım + mevsimlik çalışanları + eksik istihdamı
U-6 Klasik tanım + ümitsizleri + iş aramayıp çalışmaya hazır olanları + mevsimlik çalışanları + eksik istihdamı içermektedir.

¹ Alternatif işsizlik tanımlamaları hakkında detaylı bilgi için, Z. Yükseler ve E. Türkan, "Türkiye'de Hanehalkı: İşgücü, Gelir, Harcama ve Yoksulluk Açısından Analizi" TÜSİAD, Koç Üniversitesi EAF ve TCMB Büyüme Dizisi No.2 (Mart 2008) adlı yayına bakılabilir.

e. İŞSİZLİK ÖDENEĞİ İÇİN BAŞVURANLAR:

“İşsizlik ödeneğine başvuru sayısı artıyor. 2013 yılı genelinde başvuru sayısı 763 bine yükselerek Kriz yılı olan 2009 seviyesini dörtte bir oranda aştı. Aylık bazda da başvuru sayısında artış var.”

İŞKUR verilerine göre, işsizlik ödeneğine başvuranların sayısı 2007 yılında 246 bin iken, 2009 yılında Krizin etkisiyle 598 bine varmış, 2010'da 427 bine gerilemiştir. 2011 yılı genelinde ise yeniden yükselmiş ve 441 bin olmuştur. Başvuru sayısının 2012 yılında 566 bine yükselmesi ve 2013 yılında 763 bine çıkarak 2009 seviyesini dörtte bir oranında aşmış bulunması dikkat çekicidir.



Başvuru sayısı aylık olarak incelendiğinde ise, Mayıs 2011'de 31 bine gerileyen rakamın, Ocak 2012'de 62 bine yaklaştığı, Nisan 2012'de 35 bine gerileyip, Ocak 2013'te ise 84 bin seviyesine yaklaştığı görülmektedir. Ocak 2014'te ise başvuru sayısı 87 bin olmuştur. Bu durum, işsizlikte yaşanan yükseliş ile tutarlıdır (**Grafik 17 ve 18**).

II. BÖLGESEL GELİŞMELER

“Sanayinin ağırlıklı olduğu bölgelerde işsizlik artışı nispeten düşük kaldı.”

a. DÜZEY 1 (12 BÖLGE)

2013 yılında Türkiye genelinde %9,7 olarak ölçülen işsizlik oranı Düzey 1 bölgeleri itibariyle incelendiğinde, en düşük oranın %6,7 ile Kuzey Doğu Anadolu’da, en yüksek oranın ise %14,5 ile Güneydoğu Anadolu’da olduğu görülmektedir.

Öte yandan, işsizlik oranındaki azalışta Doğu Marmara bölgesi 0,5 puanla ilk sırada, Kuzey Doğu Anadolu bölgesi 0,2 puanla ikinci sırada gelmiş, İstanbul 0,1 puanla üçüncü sırada yer almıştır.

İşsizlik oranı Güneydoğu Anadolu (2,1 puan), Akdeniz (1,2 puan), Orta Anadolu (0,8), Batı Karadeniz (0,6), Ege (0,5), Doğu Karadeniz (0,5), Batı Marmara (0,3), Ortadoğu Anadolu (0,3) ve Batı Anadolu (0,2) bölgelerinde artmıştır (**Tablo 8**).

TABLO 8	
2013 YILINDA 2012'YE KIYASLA DÜZEY 1'E GÖRE İŞSİZLİK ORANINDAKİ DEĞİŞİM (PUAN)	
TÜRKİYE	0,5
Güneydoğu Anadolu (TRC)	2,1
Akdeniz (TR6)	1,2
Orta Anadolu (TR7)	0,8
Batı Karadeniz (TR8)	0,6
Ege (TR3)	0,5
Doğu Karadeniz (TR9)	0,5
Batı Marmara (TR2)	0,3
Ortadoğu Anadolu (TRB)	0,3
Batı Anadolu (TR5)	0,2
İstanbul (TR1)	-0,1
Kuzeydoğu Anadolu (TRA)	-0,2
Doğu Marmara (TR4)	-0,5

b. DÜZEY 2 (26 BÖLGE)

Düzey 2, istihdam ve işsizlik gelişmelerini daha ayrıntılı biçimde incelemeye fırsat vermektedir.

2013 yılında işsizlik oranı azalışında Gaziantep, Adıyaman, Kilis, Konya ve Karaman’ı içine alan bölgeler başı çekmiştir (**Tablo 9**). Buna karşılık, söz konusu azalışta Kocaeli ve Sakarya 0,7 puanlık azalışla 6. sırada, İstanbul 0,1 puanlık azalışla 11. sırada yer almıştır.

TABLO 9			
2013 YILINDA İŞSİZLİK ORANINDAKİ AZALIŞTA		2013 YILINDA İŞSİZLİK ORANI ARTAN	
İLK 5 BÖLGE (DÜZEY 2)		BÖLGELER (DÜZEY 2)	
TRC1 (Gaziantep, Adıyaman, Kilis)	4,5 puan	TRC2 (Şanlıurfa, Diyarbakır)	10,6 puan
TR52 (Konya, Karaman)	1,4 puan	TR62 (Adana, Mersin)	2,2 puan
TRB1 (Malatya, Elazığ, Bingöl, Tunceli)	0,8 puan	TR63 (Hatay, Kahramanmaraş, Osmaniye)	1,8 puan
TR32 (Aydın, Denizli, Muğla)	0,8 puan	TRB2 (Van, Muş, Bitlis, Hakkari)	1,7 puan
TRA2 (Ağrı, Kars, Iğdır, Ardahan)	0,7 puan	TR72 (Kayseri, Sivas, Yozgat)	1,4 puan

2013 yılında 26 bölgeden 5'inde işsizlik oranı artmıştır: **TRC2** (Şanlıurfa, Diyarbakır), **TR62** (Adana, Mersin), **TR63** (Hatay, Kahramanmaraş, Osmaniye), **TRB2** (Van, Muş, Bitlis, Hakkari), **TR72** (Kayseri, Sivas, Yozgat).

Öte yandan, sanayinin toplam istihdam içindeki payı Bursa, Eskişehir ve Bilecik bölgesinde 2 puan, Tekirdağ, Edirne, Kırklareli bölgesinde 1,4 puan, İstanbul'da 1,6 puan azalırken, Kocaeli, Sakarya, Düzce, Bolu, Yalova bölgesinde değişmemiştir (**Tablo 10**).

2013 yılında sanayi istihdamının toplam istihdamdaki payı Van, Muş, Bitlis bölgesinde 4,2 puanla en fazla artmış; bunu 3,8 puanla Hatay, Kahramanmaraş, Osmaniye bölgesi izlemiştir.

TABLO 10	
2013 YILINDA SANAYİ İSTİHDAMININ ORANSAL OLARAK EN YÜKSEK OLDUĞU	
5 BÖLGEDE (DÜZEY 2) SANAYİNİN TOPLAM İSTİHDAMDAKİ PAYINDA MEYDANA GELEN DEĞİŞİM (PUAN)	
TR41 (Bursa, Eskişehir, Bilecik)	-2,0
TR21 (Tekirdağ, Edirne, Kırklareli)	-1,4
TR10 (İstanbul)	-1,6
TR42 (Kocaeli, Sakarya, Düzce, Bolu, Yalova)	0,0
TRC1 (Gaziantep, Adıyaman, Kilis)	-2,8
TÜRKİYE GENELİ	0,4

(*) TÜİK, bu hesaplamalarda inşaat sektörünü, sanayi sektörüne dahil etmiştir.

III. EĞİTİM VE İŞGÜCÜ PİYASASI

“İstihdamda meslek lisesi ve yükseköğretim mezunlarının toplam payının sadece %29 oluşu Türkiye'nin kalkınması açısından önemli bir handikap”.

TÜİK'in FOET 1999 sınıflaması temelinde yayınladığı veriler, 2013 yılında işgücünün eğitim durumuna göre dağılımında en büyük payı %33,6 ile ilkökul mezunlarının aldığını ortaya koymaktadır. Yükseköğretim ve meslek lisesi mezunları işgücünün sadece %29,1'ini oluşturmaktadır. 2013'te bir önceki yıla göre işgücündeki payını en fazla artıran kategori yükseköğrenim mezunları olmuştur.

İlkokul mezunları %26 ile işsizler içinde en büyük paya sahiptir. İşsizlerin %23'ü ortaokul, %20'si yükseköğretim mezunudur. Üniversite mezunlarının işsizler içindeki payı 0,3 puan artmıştır (**Tablo 11**).

Yüksekokul ve fakülte mezunlarının mezun oldukları alan açısından işsizlik oranları incelendiğinde, %16,8 ile imalat ve işleme mezunlarının ilk sırada geldiği görülmektedir. Bu grubu sanat (%15,9), yaşam bilimleri (%14,5) ile sosyal ve kişisel hizmetler (%14,3) mezunlarının izlediği görülmektedir.

Güvenlik hizmetleri (%2,1), sağlık (%2,4) ve veterinerlik (%4,7) mezunları en düşük işsizlik oranına sahip grupları oluşturmaktadır.

İstihdamda meslek lisesi mezunlarının (%9,9) ve yüksek öğrenim mezunlarının (%18,9) toplam %28,8; buna karşılık diğer kategorilerin toplam %71,2 pay sahibi oluşu, ekonominin gelişimi bakımından önemli bir handikap olarak görülmelidir. 2012 yılına göre 1,1 puan gerilemekle birlikte halen %34,4 ile en büyük payı ilkökul mezunları almaktadır.

2013'te işsizlik oranı en fazla artan grup, okuma yazma bilmeyenler olmuştur. Bu grubu az farkla okuma yazma bilen fakat bir okul bitirmeyenler izlemiştir.

2013'te istihdam oranı en fazla artan gruplar ise genel lise ve yüksekokul veya fakülte mezunlarıdır. Meslek lisesi mezunları grubunda istihdam oranının sadece 0,2 puan artması, olumlu yorumlanamaz.

İşgücüne katılma oranı tüm kategorilerde artmış, en büyük artış genel lise ve yüksekokul veya fakülte mezunlarında olmuştur.

Veriler, ülkemizde istihdamın ve 2013'teki istihdam artışının düşük kalitede gerçekleştiğini yansıtmaktadır.

TABLO 11: Eğitim Durumu ve Mezun Olunan Alan, FOET 1999

	İşgücü		İşsiz		İstihdam		İşsizlik Oranı (%)			İstihdam Oranı (%)			İşgücüne Katılma Oranı		
	(% Dağılım)		(% Dağılım)		(% Dağılım)										
	2012	2013	2012	2013	2012	2013	2012	2013	Değ. (Puan)	2012	2013	Değ. (Puan)	2012	2013	Değ. (Puan)
Okuma yazma bilmeyen	4,3	4,1	1,8	2,1	4,5	4,3	3,9	4,9	1,0	18,9	19,2	0,3	19,7	20,1	0,4
Okuma yazma bilen fakat bir okul bitirmeyen	4,7	4,4	5,1	4,8	4,7	4,4	10,0	10,7	0,7	30,1	30,2	0,1	33,4	33,8	0,4
İlkokul	34,7	33,6	26,4	25,8	35,5	34,4	7,0	7,5	0,5	47,8	47,6	-0,2	51,4	51,4	0,0
İlköğretim, ortaokul ve orta dengi meslek	17,8	18,4	22,6	23,3	17,3	17,8	11,7	12,3	0,6	40,8	41,3	0,5	46,2	47,1	0,9
Genel lise	10,4	10,5	13,3	12,9	10,1	10,2	11,8	12,0	0,2	45,8	46,7	0,9	51,9	53,1	1,2
Meslek lisesi	9,8	10,0	10,8	10,8	9,7	9,9	10,1	10,5	0,4	58,1	58,3	0,2	64,6	65,1	0,5
Yüksekokul veya fakülte	18,3	19,1	20,0	20,3	18,1	18,9	10,1	10,3	0,2	71,1	71,9	0,8	79,1	80,1	1,0
TOPLAM	100,0	100,0	100,0	100,0	100,0	100,0	9,2	9,7	0,5	45,4	45,9	0,5	50,0	50,8	0,8

IV. GENEL DEĞERLENDİRME

2013 yılında TÜİK Hanehalkı İşgücü Araştırmasının sonuçları, İŞKUR'un derlediği işsizlik ödeneğine başvuranların sayısındaki gelişmeler birlikte değerlendirildiğinde, son bir yıllık dönemde işgücü piyasasında ön plana çıkan temel sonuçlar ve ana değişim eksenleri aşağıdaki şekilde özetlenebilir:

- TÜİK'in nüfus verileri istikrarsızlığı, istihdam ve işsizlik verilerini de etkiliyor olabilir.
- İşgücüne dahil olmayanlar 2012'de 518 bin kişi artmış iken 2013'te 48 bin kişi azaldı. İşgücüne katılma oranı 0,8 puan arttı. Artışta kadınlar ve gençler ağırlık taşıdı.
- 1 milyon kadın iş bulursa çalışacak. Yarım milyon ev kadını 2013'te iş aramaya başladı.
- Kentlerde çalışma talebi yükselirken, kırsal yerlerde düştü.
- 2013'te istihdam artışı yavaşladı, OVP hedeflerinden sapıldı.
- Hizmetler sektörünün istihdam yaratma imkanları azalırken, sanayi sektörü ön plana çıktı. Ücretli sayısındaki artış da çok olumlu.
- Kayıtdışı istihdam oranı hızlı düştü.
- İşgücü talebi yükseköğretim mezunlarına yöneldi; ancak hala istihdamın %61'i lise altı eğitimlilerden oluşuyor .
- 2013'te iş arayan her dört kişiden biri işsiz kaldı. İşsizlik oranı %9,7'ye yükselirken erkeklere kıyasla kadınları daha çok etkiledi, özellikle kentli genç kadınları vurdu.
- İşsizlik artışının sert etkilediği diğer bir kesim ise, lise altı eğitimliler.
- Her dört işsizden biri kronik işsiz.
- En geniş işsizlik tanımına göre işsizlik oranı %17,9 ve sayısı geçen yıla göre 374 bin artışla 5 milyon 443 bin kişi.
- İşsizlik ödeneğine başvuru sayısı artıyor. 2013 yılı genelinde başvuru sayısı 763 bine yükselerek Kriz yılı olan 2009 seviyesini dörtte bir oranda aştı. Aylık bazda da başvuru sayısında artış var.
- Sanayinin ağırlıklı olduğu bölgelerde işsizlik artışı nispeten düşük kaldı.
- İstihdamda meslek lisesi ve yükseköğretim mezunlarının toplam payının sadece %29 oluşu Türkiye'nin kalkınması açısından önemli bir handikap.

