

**TİSK AYLIK EKONOMİ BÜLTENİ- ŞUBAT 2016 (SAYI: 84)****GENEL DEĞERLENDİRME****24.02.2016****“Ekonomide Güven Azaldı, Riskler Arttı. Sanayinin Maliyetlerini Artıracak Uygulamalardan Kaçınılmalı”**

- TİSK** Dünya ekonomisi 2015 yılını hedefin altında bir büyüme oranı ile tamamladı. Bu yavaşlamanın altında, Çin ekonomisindeki yavaşlama, petrol fiyatlarındaki düşüş ve Orta Doğu kaynaklı jeopolitik risklerin artması yatıyor. Petrol ihracatçısı ülkelerde 2016 yılında da büyüme oranının düşmesi sürpriz olmayacak.
- TİSK** Aralık 2015'te sanayi üretimi aylık bazda %0,8; yıllık bazda %4,5 arttı. Sanayi Ciro Endeksi de benzer bir eğilim gösterdi.
- TİSK** İstihdamdaki olumlu gelişme, tarım dışı istihdamdaki önemli artış iken sanayinin istihdamdaki payının 2005 yılından bu yana azalması olumsuz etki yaratıyor.
- TİSK** 2015 yılında dış ticaret hacmi daraldı. Hem ihracat hem de ithalat geriledi.
- TİSK** Rusya'ya ihracatımız %39,5 azaldı.
- TİSK** Cari açık %25,1 azalarak 32,2 milyar dolara indi.
- TİSK** 2015 yılında Çin izlediği faiz ve döviz kuru politikası ile Türkiye'ye ihracatını korudu. Fiyatlandırma politikası ile Türkiye'de nihai mal fiyatları üzerinde olumsuz etki yaptı ve Türk Sanayicisinin üretim ve rekabet gücünü azaltmaya devam etti. Çin DTÖ'ye girdiğinden bu yana Türkiye'yi abluka altına aldı. Bu tabloyu değiştirecek politika ve tedbirler ivedilikle uygulamaya konulmalı.
- TİSK** 2016 yılının ilk verileri Hükümetin mali disipline bağlı kalmaya çalıştığını gösteriyor. Bütçe dengesinde kaydedilen olumlu tablonun arkasında bütçe gelirlerinin bütçe giderleri ile orantılı artması yatıyor.
- TİSK** Para politikası açısından Hükümet'in mali disiplin konusundaki tutarlılığı önem taşıyor. Nedeni, TCMB'nin izlediği para politikası uygulama sonuçlarının iç açıcı olmaması.
- TİSK** 2015 yılının son çeyreğinden bu yana Türkiye ekonomisi açısından mevcut ekonomik risklere yenileri eklenmeye başladı; terör ve jeopolitik riskler ekonomik faaliyetleri olumsuz etkiliyor. Ekonomik Güven Endeksi Ocak ve Şubat'ta azaldı. Güven azalışının devam etmesi halinde enflasyon, faiz oranları ve kurlarda istenmeyen değişimler yaşanabilir. Bu süreçte sanayinin maliyetlerini artıracak uygulamalardan kaçınılması zorunlu.

DÜNYA EKONOMİSİ:

Dünya ekonomisi 2015 yılını hedefin altında bir büyüme oranı ile tamamlamıştır. Büyüme oranındaki bu yavaşlamanın altında üç unsur öne çıkmaktadır. Bunları;

- Çin ekonomisindeki yavaşlama,
- Petrol fiyatlarındaki düşüş,
- Orta Doğu kaynaklı jeopolitik risklerin artması

olarak sıralayabiliriz. Çin 2015 yılının son çeyreğinde %6,8; yılın tamamında ise %6,9 büyümüştür. Ülke 2014-2015 yıllarında uyguladığı parasal genişlemeye ve arka arkaya yaptığı devalüasyonlara rağmen ancak bu büyüme oranına erişebilmiştir. Uzun yıllardır sürdürülen düşük ücrete ve doğrudan yabancı sermaye yatırımlarına dayalı, ihracata yönelik büyüme modeli teklemeye başlamıştır. Bu olguyu dünya ticaret hacmindeki daralma da etkilemiştir. 2014 yılının son çeyreğinden itibaren küresel ihracat hacmi daralmaya başlamıştır. 2014 yılının üçüncü çeyreğinde 4 trilyon 807 milyar dolar olan dünya ihracatı, 2015 yılının üçüncü çeyreğinde %13,4'lük düşüşle 4 milyar 162 milyar dolara gerilemiştir (Tablo 1).

Büyüme oranındaki düşüş ve alternatif enerji kaynaklarından yapılan enerji üretimi nedeniyle ham petrol fiyatı varil başına 30 dolara kadar gerilemiştir. İran'ın küresel izolasyonunun sona ermesiyle artması beklenen petrol arzı yüzünden, muhtemelen 2016 yılında da fiyatlar belirtilen düzeylerin üzerine çıkmayacaktır. Bu nedenle petrol ihracatçısı ülkelerde 2016 yılında da büyüme oranının düşmesi sürpriz olmayacaktır.

Tablo 1: Dünya İhracatındaki Gelişim, 2014-2015, Milyon dolar

	2014 1.Ç	2014 2.Ç	2014 3.Ç	2014 4.Ç	2015 1.Ç	2015 2.Ç	2015 3.Ç
Dünya	4.686.000	4.805.000	4.807.000	4.683.000	4.111.000	4.193.000	4.162.000
Avrupa	1.745.525	1.746.875	1.690.320	1.625.665	1.490.430	1.491.540	1.449.080
Almanya	312.396	308.975	299.366	286.456	263.748	260.900	263.921
Türkiye	57.458	62.327	60.035	62.357	52.314	54.443	49.564
Rusya	72.504	80.630	80.480	74.413	45.252	48.152	50.335
Asya	1.553.600	1.572.000	1.615.600	1.581.000	1.327.700	1.363.700	1.381.500
Çin	473.652	484.005	506.192	495.384	389.309	417.409	433.306
Hindistan	111.306	113.196	120.883	117.426	96.089	99.038	102.087
Endonezya	43.231	46.723	44.421	43.804	36.731	37.218	34.040
Japonya	218.677	197.668	202.796	193.067	171.263	157.849	162.941
Brezilya	58.268	59.907	63.834	57.144	50.490	45.695	43.803

Kaynak: WTO veri tabanı kullanılarak düzenlenmiştir.

TÜRKİYE EKONOMİSİ:

Sanayide Üretim ve Ciro:

Sanayi üretimi 2015 yılını yükseliş eğilimini koruyarak kapamıştır. Sanayide üretim Aralık'ta aylık bazda %0,8; yıllık bazda %4,5 oranında artmıştır.

Mevsim ve Takvim Etkisinden Arındırılmış Sanayi Üretim Endeksinde yer alan alt sektörler içinde Kasım ayına göre en yüksek üretim artışı %3,1 ile madencilikte gerçekleşmiştir. Bu sektörü %2,4 ile enerji ve %0,5 ile imalat sanayii takip etmiştir. Bu alt sektörlerdeki yıllık değişim ise farklılık göstermiştir. Takvim Etkisinden Arındırılmış Sanayi Üretimi Aralık 2014'e göre enerjide %7,7; imalat sanayinde %4,4 artarken, madencilikte %2,1 azalmıştır.

Ana sanayi gruplarında ise aylık bazda en yüksek üretim artışı %4,8 ile dayanıklı tüketim mallarında görülmüştür. Bu sektörü %3,5 ile enerji takip etmiştir. Yıllık bazda ise en yüksek üretim artışı %9,6 ile enerjide gerçekleşmiştir. Enerjiyi %7,3 ile sermaye malı imalatı ve %6,7 ile dayanıklı tüketim malı imalatı sektörü izlemiştir.

İmalat sanayiinde aylık bazda en yüksek üretim artışı %27,9 ile bilgisayar, %9,3 ile mobilya ve %7,8 ile kok kömürü ve rafine edilmiş petrol ürünleri imalatı sektöründe görülmüştür. En yüksek üretim düşüşü %28,7 ile diğer ulaşım araçları¹ ve %5,4 ile dericilik sektöründe gerçekleşmiştir. İmalat sanayiinde yıllık bazda en yüksek üretim artışı %46,5 ile kömür ve petrol ürünleri ve %23,9 ile bilgisayar sektöründe elde edilirken, en yüksek üretim düşüşü %5,2 ile elektrik teçhizatı imalatı ve %3 ile sınıflandırılmamış makine teçhizat² üretiminde görülmüştür.

2015 yılının son ayında Sanayi Ciro Endeksi üretim endeksi ile benzer bir eğilim içerisinde olmuştur. **Sanayide ciro aylık bazda %0,5; yıllık bazda %9,4 yükselmiştir.**

Sanayi Ciro Endeksi alt sektörlerinin aylık bazdaki değişimine bakıldığında cironun madencilikte %11,3; imalat sanayiinde %0,2 arttığı anlaşılmaktadır. Yıllık bazda ise ciro imalat sanayiinde %9,4; madencilikte %8,3 artmıştır.

Aralık 2015'de ana sanayi grupları itibariyle aylık bazda en yüksek ciro artışı %7,8 ile dayanıklı tüketim malı imalatında gerçekleşmiştir. Bu sektörü %1,7 ile dayanıksız tüketim malı imalatı sektörü izlemiştir. Aylık bazda en yüksek ciro düşüşü ise %2,8 ile sermaye malı imalatında gerçekleşmiştir. **Yıllık bazda ana sanayi grupları içinde en yüksek ciro artışı %16,5 ile sermaye malı imalatı ve %10,9 ile dayanıksız tüketim malı imalatı sektöründe görülmüştür. En fazla ciro kaybına uğrayan ise %11,8 ile enerji sektörü olmuştur.**

İmalat sanayiinde aylık bazda en yüksek ciro artışı %11,5 ile içecekler ve %9,3 ile mobilya imalatında gerçekleşmiştir. En fazla ciro kaybı %31,7 ile diğer ulaşım araçlarının imalatında ortaya çıkmıştır. Yıllık bazda imalat sanayiinde en

¹ NACE 2015'e göre bu grupta 30.1-30.4 aralığında yer alan gemi ve yat, lokomotif ve vagon, hava taşıtları, askeri araçlar ve motosiklet imalatı yer almaktadır.

² NACE 2015 sınıflandırmasında 28 nolu sınıftır. Kapsamı çok geniştir. Fırından, türbine, takım tezgâhından dikiş makinasına uzanan bir ürün yelpazesini kapsamaktadır.

yüksek ciro artışı %29,7 ile makine ve ekipmanların kurulumu sektöründe elde edilirken, en yüksek ciro kaybı %6,6 ile kok kömürü petrol ürünü imalatında gerçekleşmiştir.

İstihdam ve İşsizlik:

İşgücü 2015 Kasım döneminde 2014 yılının aynı dönemine göre 831 bin kişi artarak 29 milyon 801 bin kişiye, **işgücüne katılma oranı 0,7 puanlık artış ile %51,2'ye ulaşmıştır**. Bu dönemde işgücüne katılma oranı erkeklerde %71,3; kadınlarda %31,6 düzeyinde olmuştur.

İşsiz sayısı 29 bin kişi artarak 3 milyon 125 bin düzeyine ulaşmakla birlikte, istihdam artışının işsizlik artışına kıyasla çok daha yüksek olması nedeniyle **işsizlik oranı 2014 yılının aynı dönemine göre 0,2 puan azalmış ve %10,5'e inmiştir**. Kalıcı istihdam açısından önemli olan tarım dışı işsizlik oranı ise bu dönemde geçen yıla göre 0,3 puan azalmış ve %12,4 düzeyinde gerçekleşmiştir. Bu dönemde genç işsizlik oranı 0,8 puan azalmasına karşılık yine de %19,1 gibi yüksek bir düzeyde seyretmiştir.

2015 Kasım döneminde istihdam oranı %45,8'e çıkmıştır. İstihdamdaki olumlu gelişme, tarım dışı sektörlerde çalışan sayısının 828 bin kişi artmış olmasıdır. Bu dönemde çalışanların %19,3'ü tarım, %20,1'i sanayi, %7,5'i inşaat, %53,1'i ise hizmetler sektöründe istihdam edilmiştir. **İstihdamdaki olumsuz gelişme ise sanayinin istihdamdaki payının 0,3 puan azalarak %20,1'e düşmesidir**. Sanayi sektöründeki bu eğilim **2005 yılından bu yana (2011 yılı hariç) devam etmiştir**. İstihdamda payını yükselten sektörler inşaat ve hizmetler olmuştur. 2005 yılında inşaat sektörünün toplam istihdamdaki payı %5,6 iken, bu oran 2015 yılı Kasım döneminde %7,5'e yükselmiştir. Hizmetler sektöründe ise söz konusu oranlar sırasıyla %47,3 ve %53,1'dir (**Tablo 2**).

Tablo 2: İstihdamın İktisadi Faaliyetlere Göre Yüzde Dağılımı

Yıllar	Tarım	Sanayi	İnşaat	Hizmetler
2005	25,5	21,6	5,6	47,3
2006	23,3	21,9	6,0	48,8
2007	22,5	21,8	6,1	49,6
2008	22,4	22,0	6,0	49,5
2009	23,1	20,3	6,3	50,4
2010	23,3	21,1	6,6	49,1
2011	23,3	20,8	7,2	48,7
2012	22,1	20,5	7,2	50,2
2013	21,2	20,7	7,2	50,9
2014	21,1	20,5	7,4	51,0
2014 Kasım	20,0	20,4	7,6	52,0
2015 Kasım	19,3	20,1	7,5	53,1

Kaynak: TÜİK. http://www.tuik.gov.tr/PreTablo.do?alt_id=1007. Erişim tarihi 17 Şubat 2016.

Ödemeler Dengesi:

2015 yılında dış ticaret hacmi %12,2 oranında daralmıştır. İhracat 2015 yılında %8,7 oranında azalarak 143 milyar 934 milyon dolara, ithalat ise %14,4 oranında azalarak 207 milyar 203 milyon dolara gerilemiştir. Bu gelişmeler sonrasında dış ticaret açığı %25,2'lik düşüş ile 63 milyar 268 milyon dolar düzeyine inerken, ihracatın ithalatı karşılama oranı %69,5'e yükselmiştir.

2015 yılında ihracatta ilk sırayı, geçen yıla göre değeri %3,3 oranında azalmasına rağmen, 17 milyar 465 milyon dolar ile motorlu kara taşıtları almıştır. Bu faslı %9,2'lik düşüş ve 12 milyar 344 milyon dolar ile kazanlar ve makinalar ile %46 oranında artışla kıymetli madenler (altın) izlemiştir. İthalatta ise petrol fiyatlarındaki düşüşe rağmen ilk sırada yine petrol ve doğalgaz ithalatı vardır. Bu fasıldan yapılan ithalat %31,1 oranında düşerek 37 milyar 842 milyon dolara gerilemiştir. İthalatta ikinci sırayı %9,1'lik azalışla kazanlar ve makinalar (25,6 milyar dolar), üçüncü sırayı ise %11,5 oranında artışla motorlu kara taşıtları (17,5 milyar dolar) almıştır.

2015 yılında toplam ihracatının %44,5'i Avrupa Birliği'ne yapılmıştır. Ne var ki, bu alanda da %6,5 oranında azalış olmuştur. İslam İşbirliği Teşkilatı'na üye ülkelere yaptığımız ihracat %12 azalmasına karşılık toplam ihracatın %29,7'sini kapsamıştır. Ülke bazında ise en fazla ihracata gelince, çok yüksek oranda, %11,7'lik azalışa rağmen %9,3'lük pay ile Almanya'ya yapılmıştır. Rusya'ya yapılan ihracata gelince, çok yüksek oranda, %39,5 azalmıştır. İthalatta ilk sırayı %12'lik pay ile Çin almıştır. Çin'den yapılan ithalat sadece %0,2 azalmıştır. Rusya'dan yapılan ithalat ise %19,3 azalmış, yine de ithalat hacmi 20 milyar 400 milyon doları bulmuştur.

2015 yılında Çin izlediği faiz ve döviz kuru politikası ile yavaşlayan büyümesini artırmaya çalışmıştır. Arka arkaya devalüasyonlar yapmış, faiz oranlarını aşağıya çekmiştir. Buna rağmen %6,9 oranında büyüebilmiştir. Çin'in izlediği bu politikanın Türkiye ekonomisi üzerindeki ilk etkisi ülkemize yaptığı ihracat düzeyini koruması olarak kendini göstermiştir. Çin ile Türkiye arasındaki dış ticaret, Çin lehine 2015 yılında da sürmüştür (Tablo 3). Çin'in izlediği fiyatlandırma politikası ülkemizin nihai mal fiyatları üzerinde olumsuz etkilerde bulunurken, Türk Sanayicilerinin üretim ve rekabet gücünü azaltmaya devam etmiştir.

Tablo 3: Türkiye-Çin Dış Ticaretinin Görünümü, 2005-2015, Milyon Dolar

	İhracat	İthalat
2005	549	6.885
2006	693	9.669
2007	1.039	13.234
2008	1.437	15.658
2009	1.600	12.676
2010	2.269	17.180
2011	2.466	21.693
2012	2.833	21.295
2013	3.600	24.685
2014	2.861	24.918
2015	2.415	24.864

Kaynak: TÜİK veri tabanı.

Sonuç olarak Çin, Dünya Ticaret Örgütü'ne (WTO) girdiğinden bu yana Türkiye'yi adeta yaptığı ihracat ile abluka altına almıştır. Türkiye bir an önce bu tabloyu değiştirecek politika ve tedbirleri uygulamaya koymalıdır. Çünkü bu tablonun sürdürülebilirliği bulunmamaktadır.

Dış ticaret açığında düşüşün etkisi ile 2015 yılında cari açık %25,1 azalarak 32 milyar 192 milyon dolara gerilemiştir. Cari açığın finansmanı üç kaynağa dayanmıştır; doğrudan yatırımlar, alınan krediler ve net hata noksan kalemi.

Cari açığın düzeyini belirleyen değişkenler arasında yer alan net hizmetler dengesi 2014 yılına göre 3 milyar 209 milyon dolar azalarak 23 milyar 559 milyon dolara gerilemiştir. Hizmetlerindeki düşüşün arkasında yatan etmen seyahat gelirlerindeki 3 milyar 232 milyon dolarlık azalmadır. Son yıllarda ödemeler bilançosunda önemli yer tutan parasal olmayan altın 2015 yılında cari açığın azalmasına kaynaklık eden kalem olmuştur. Net parasal olmayan altın ithalatı 2014 yılında 3 milyar 896 milyon dolar olurken, 2015 yılında net altın ihracatı 3 milyar 954 milyon dolar düzeyini yakalayarak cari açığın azalmasında rol oynamıştır.

Cari açık düzeyini belirleyen diğer bir kalem olan birincil gelir dengesi, yatırım gelirlerinden yurtdışına transferin artmasının etkisi ile 2014 yılına göre %17,1 oranında azalmış ve 9 milyar 523 milyon dolar düzeyinde gerçekleşmiştir.

Cari açığın finansman kalemleri arasında yer alan doğrudan yatırımlardan 2015 yılında Türkiye'ye 11 milyar 495 milyon dolarlık giriş olmuştur. Portföy yatırımlarında ise eğilim tersine dönmüştür. Bu kalemden 2014 yılında 20 milyar 104 milyon dolarlık giriş olurken 2015 yılında 15 milyar 411 milyon dolarlık çıkış yaşanmıştır. Bu kalemden en fazla çıkış 7 milyar 420 milyon dolar ile DİBS'den olmuştur.

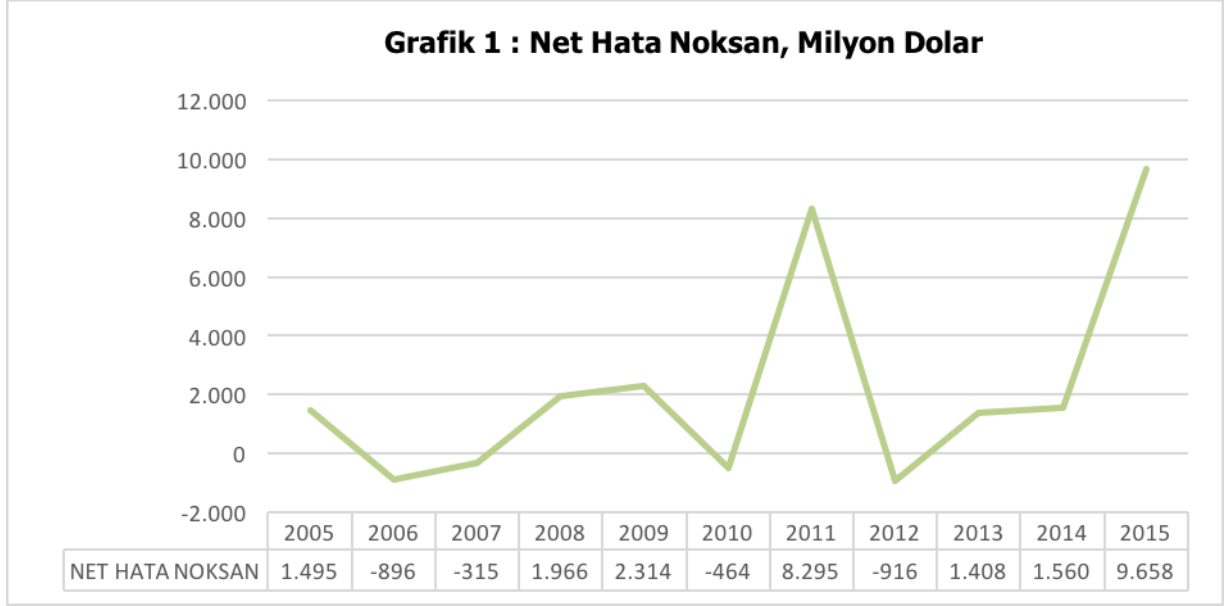
Diğer yatırımlar kaleminden 2015 yılında Türkiye'ye 14 milyar 640 milyon dolarlık bir giriş olmuştur. Bu girişin ana kaynağı ise 13 milyar 592 milyon dolar ile özel kesimin kullandığı kredilerdir.

Tablo 4: TCMB Rezervi, Milyon Dolar

	BRÜT REZERV	ALTIN	NET REZERV
2006	60.912	2.373	63.284
2007	73.317	3.122	76.438
2008	71.007	3.228	74.235
2009	70.715	4.121	74.836
2010	80.720	5.264	85.984
2011	78.458	9.888	88.345
2012	99.922	19.240	119.162
2013	110.927	20.077	131.004
2014	106.902	20.400	127.302
2015	92.922	17.606	110.528
2016 Şubat	93.236	18.478	111.714

Kaynak: TCMB Veri tabanı. <http://www.tcmb.gov.tr/wps/wcm/connect/tcmb+tr/tcmb+tr/main+menu/istatistikler/odemeler+dengesi+ve+ilgili+istatistikler/uluslararası+yatırım+pozisyonu>

2015 yılında cari açığın finansmanında birincil rol oynayan kalemlerin başında net hata ve noksan kalemi gelmiştir (Grafik 1). 2015 yılında bu kalemden Türkiye'ye 9 milyar 658 milyon dolar girmiştir. Bu da cari açığın %30'unu finanse etmiştir. Buna rağmen portföy yatırımlarındaki çıkış nedeniyle TCMB 11 milyar 831 milyon dolarlık döviz satışı yaparak cari açığı finanse edebilmiştir. Dolayısıyla TCMB rezervi yılsonunda 92 milyar 922 milyon dolara gerilemiştir. Şubat 2016 yılı başında rezervlerde kısmi bir yükseliş sağlanmış ve rezerv 93 milyar 236 milyon dolara ulaşmıştır (Tablo 4).



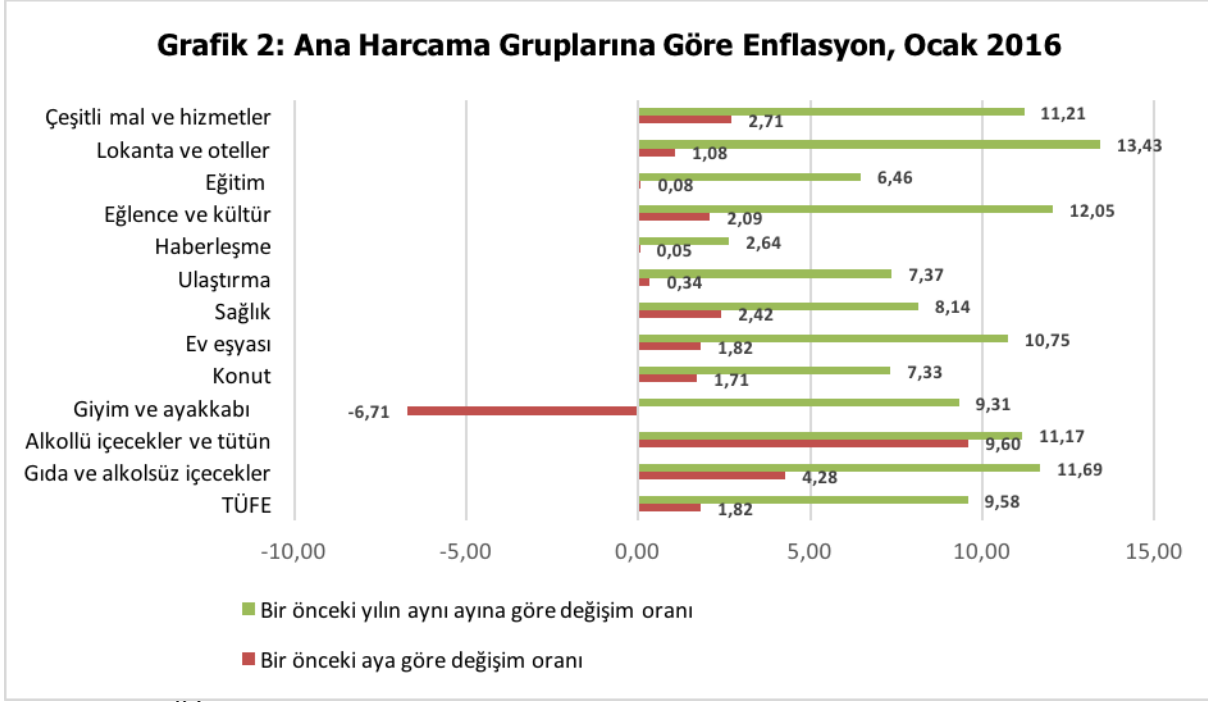
Para ve Maliye Politikası:

2016 yılının ilk merkezi yönetim bütçe gerçekleşme verileri Hükümet'in mali disipline bağlı kalmaya çalıştığını göstermiştir. Ocak ayında bütçe fazlası geçen yıla göre %11,4 oranında artarak 4 milyar 199 milyon TL düzeyinde gerçekleşmiştir. Faiz dışı bütçe fazlası %11,7'lik artış ile 9 milyar 811 milyon TL'ye ulaşmıştır.

Bu gerçekleşmenin ayrıntılarına bakıldığında, bütçe dengesinde olumlu tablonun arkasında bütçe gelirlerinin bütçe giderleri ile orantılı artmasının olduğu görülmektedir. Ocak ayında bütçe giderleri geçen yıla göre %17 oranında artarak 42 milyar 521 milyon TL olurken, bütçe gelirleri de %16,5 oranında artarak 46 milyar 720 milyon TL düzeyinde gerçekleşmiştir.

Hükümetin mali disiplin konusundaki tutarlılığı para politikası açısından büyük önem taşımaktadır. Nedeni, TCMB'nin izlediği para politikası uygulama sonuçlarının iç açıcı olmamasıdır. Enflasyon oranı Ocak ayında bir önceki aya göre %1,82 oranında yükselmiştir. Yıllık enflasyon (TÜFE) oranı da %9,58 oranında artmıştır.

Aylık bazda en yüksek tüketici fiyat artışı %9,60 ile alkollü içecekler ve tütün grubunda gerçekleşmiştir. Bu grubu %4,28'lik fiyat artışı ile gıda ve alkolsüz içecekler takip etmiştir. Ocak ayında fiyat düşüşü yaşayan harcama grubu ise %6,71'lik gerileme ile giyim ve ayakkabı olmuştur (Grafik 2).



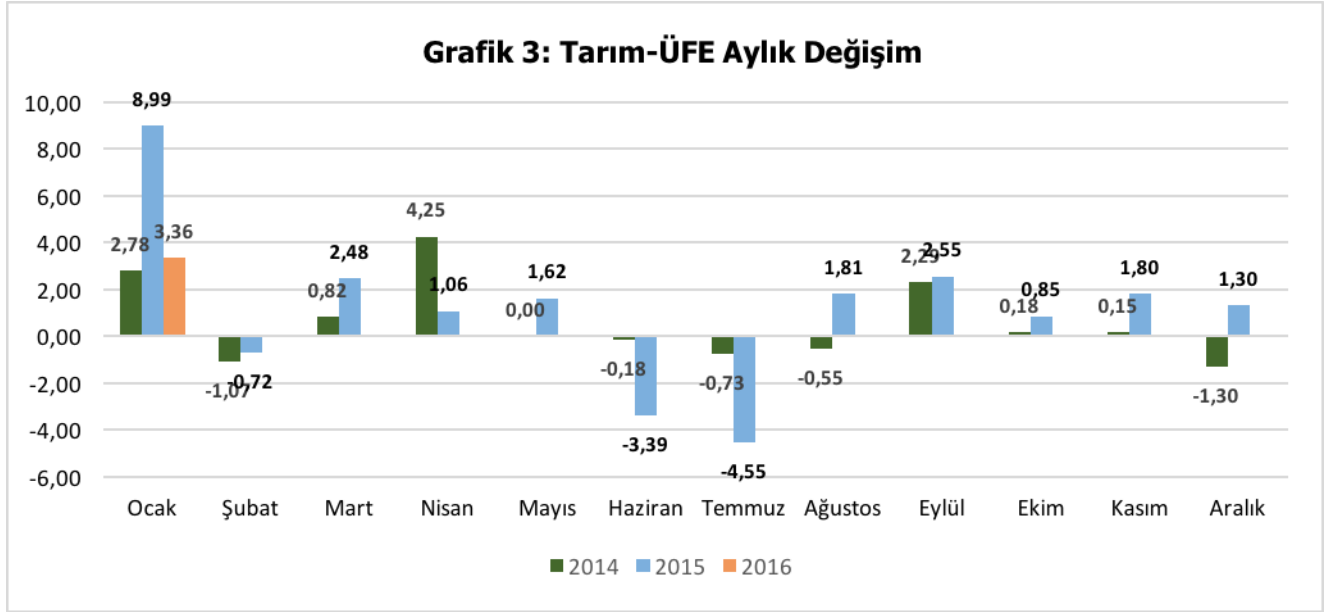
Kaynak: TÜİK veri tabanı kullanılarak çizilmiştir.

Yıllık bazda fiyat artışında ise, ilk sırayı geçen yıl olduğu gibi yine %13,43 ile lokanta ve oteller almıştır. Bu grubu %12,05 ile eğlence ve kültür, %11,69 ile gıda ve alkolsüz içecekler, %11,21 ile çeşitli mal ve hizmetler, %11,17 ile alkollü içecekler ve tütün izlemiştir.

TCMB'nin uyguladığı para politikasının etkinliğini gösteren özel kapsamlı TÜFE (ÖKTÜFE) çekirdek enflasyon oranı da Ocak ayında beklenenin üzerinde yükselmiştir. ÖKTÜFE-H (mevsimlik ürünler, işlenmemiş gıda, enerji mal, alkollü içecekler, dolaylı vergiler ve altın hariç) Aralık 2015'e göre %0,42, Ocak 2015'e göre de %9,63 artmıştır. **Bu durum TCMB para politikası etkinliğinin zayıfladığını göstermiştir.**

Türkiye'deki Suriyeliler Güney Doğu Anadolu Bölgesinde fiyatların diğer bölgelere göre daha fazla artmasına neden olmuştur. Ocak ayında Aralık 2015'e göre aylık en yüksek fiyat artışı %2,81 ile Şanlıurfa, Diyarbakır bölgesinde görülmüştür. Yıllık bazda ise fiyatların en fazla arttığı bölge %10,67 ile Adana, Mersin, Gaziantep, Adıyaman, Kilis illerinin oluşturduğu bölgede gerçekleşmiştir.

Tarım üretici fiyatları 2016'ya 2015'e kıyasla daha düşük bir fiyat artışı ile başlamıştır. Tarım-ÜFE 2016 yılı Ocak ayında aylık bazda %3,36; yıllık bazda %8,13 yükselmiştir. Her ne kadar tarım ürünlerinde fiyat artışı hala yüksek ise de bu fiyat artışı 2015 yılına göre ciddi bir düşüşü ifade etmektedir (**Grafik 3**). **Tarım ÜFE'deki bu eğilimin devam etmesi halinde TÜFE de olumlu yönde etkilenecektir.**



SONUÇ:

2015 yılının son çeyreğinden bu yana Türkiye Ekonomisi açısından mevcut ekonomik risklere yenileri eklenmeye başlamıştır; terör ve jeopolitik riskler ekonomik faaliyetleri olumsuz etkilemektedir. Ekonomik güven endeksi aylık bazda Ocak'ta %16,8; Şubat'ta %7 düşmüştür. Hangi ülke ve ekonomi olursa olsun, güven ortamının zayıflaması risk primlerini, dolayısıyla fiyatları artırmaktadır. Güven endeksinde bu eğilimin devam etmesi halinde önümüzdeki aylarda enflasyon oranında ve faiz oranlarında düşüş ortaya çıkması mümkün görünmemektedir. Bu durum doğal olarak döviz kurunu da etkileyecektir. Bu süreçte sanayinin maliyetlerini artıracak uygulamalardan kaçınılması zorunlu görülmelidir.