

**TİSK AYLIK EKONOMİ BÜLTENİ- MAYIS 2015 (SAYI: 75)**

GENEL DEĞERLENDİRME

**“Sanayinin Yükselen Performansı İş Bırakma Eylemleriyle Olumsuz Etkilendi”**

- Dünya ekonomisinde büyüme güçleniyor. İtici güçler konumundaki ABD, Çin ve Euro Bölgesi Ülkeleri'ne ilişkin büyüme oranları olumlu beklentileri artırdı. Özellikle Rusya ve Ukrayna gibi riskli görülen ülkelerdeki kırılganlık devam ediyor.
- Ülkemiz sanayiinde üretim, ciro ve kapasite kullanımı arttı. Ancak Mayıs ayının son haftasında otomotiv sektöründe ortaya çıkan iş bırakma eylemleri bu artışı olumsuz etkiledi. Etkileri ilgili dönem göstergelerinde izlenmeli.
- Sanayi üretiminde Mart ayında son dört yılın en yüksek düzeyi yakalandı. Yıllık bazda artış %4,7 oldu.
- Sanayi genelinde ciro Mart'ta yıllık bazda %6 arttı ve Endeks 2012'den beri en yüksek düzeyine ulaştı. Ancak, madencilikte düşüş var.
- İmalat sanayii kapasite kullanım oranı Mayıs'ta 0,8 puan artışla %74,9'a yükseldi.
- İşsizlik büyüyor. 2015 Şubat döneminde işsiz sayısı yıllık bazda 401 bin kişi artarak 3 milyon 226 bin kişiye çıktı. İşsizlik oranı %11,2'ye, tarım dışı işsizlik oranı %13,2'ye, genç işsizliği %20'ye yükseldi. Sanayinin istihdamdaki payı azaldı.
- Enflasyon artarken işsizlik de artıyor. Bu da, işsizliğin para politikasıyla değil, işverenin istihdam yaratmasını kolaylaştıracak yapısal düzenlemelerle azaltılabileceğini ifade ediyor.
- Yılın ilk dört ayında hem ihracatın, hem ithalatın azalması, büyümenin zayıfladığını gösteriyor. Nisan ayında en fazla ihraç edilen mal 1,8 milyar dolarla altın oldu.
- Cari işlemler açığı beklentilerin üzerinde büyüyerek 45,5 milyar dolara ulaştı. Yılın ilk çeyreğinde parasal olmayan altın ihracatının %61 artarak 4 milyar dolara çıkması, cari açığı etkiledi. Cari açığın finansmanını ise net hata noksan kaleminden giren döviz miktarı belirliyor.
- Yurtdışından doğrudan yatırım girişi 2014'te 2011'e göre yarıya düştü. Buna karşılık Türk vatandaşlarının dış ülkelere doğrudan yatırımları ikiye katlandı. 2015'in ilk çeyreğinde ise her ikisinde de azalış var.
- Yabancıların portföy yatırımları küçüldü.
- Mart ayında kamu harcamaları ve faiz giderlerindeki artışlar nedeniyle Bütçe açık verdi. Açık, yıllık bazda %34,4 genişledi. Bütçe giderlerindeki artışın, gelir artışına kıyasla yüksekliği bunda etkili oldu.
- Yıllık tüketici enflasyonu %7,91'e yükseldi. TCMB'ye göre temel faktörler petrol ve işlenmemiş gıda fiyatları. Tüketici Güven Endeksi ve Reel Kesim Güven Endeksi yıllık bazda geriledi. Beklentilerin pozitif dönmesi açısından sadece TCMB sorumlu görülmemeli. Bölgeler itibariyle TÜFE artışında Suriyeli sığınmacı akınına uğrayan bölgeler başı çekti.

## **DÜNYA EKONOMİSİ:**

OECD ülkelerinde büyüme hızı 2015 yılının ilk çeyreğinde 2014 yılının son çeyreğine göre yavaşlamış; ortalama büyüme oranı %0,5'ten %0,3'e gerilemiştir. Buna karşın **dünya ekonomisi geçen yıla kıyasla 2015'e daha güçlü bir büyüme trendinde girmiştir. 2015 yılının ilk çeyreğinde belli başlı ekonomiler içinde ekonomisi küçülen ülke sayısı çok azdır.** Bunların önemli bir kısmı savaş ve ambargo ile (Ukrayna ve Rusya gibi) mücadele etmektedir. Bu sınıflamaya girmeyip de küçülen ülke %1,4'lük negatif büyüme oranı ile Japonya olmuştur (**Tablo 1**).

**Dünya ekonomisinin lokomotifi konumundaki ABD, Çin ve Euro Bölgesi Ülkeleri pozitif büyüme oranına sahiptir. Özellikle Euro Bölgesi Ülkelerinin %1 gibi bir düzeyde büyümesi krizin aşılacağı yönündeki olumlu beklentileri artırmıştır. 2015 yılının ilk çeyreğinde bir önceki yılın aynı çeyreğine göre ABD %3,0, Çin %7,0 oranında büyüme kaydetmiştir.** Büyüme oranındaki artışa karşın bu ülkelerde enflasyon oranında değişiklik olmamış, düşük düzeydeki seyrine devam etmiştir.

Uluslararası kuruluşlarca riskli ülkeler grubu içinde yer alan ülkelerin önemli bir kısmında makro ekonomik kırılganlık halen devam etmektedir. Özellikle Rusya ve Ukrayna risk açısından başı çeken ülkeler konumundadır. Her iki ülkede büyüme oranı negatif değer alırken, enflasyon oranı da yüksek düzeylerde seyretmektedir. Rusya ve Ukrayna ekonomik krize izledikleri dış politikanın sonucu olarak düşmüşlerdir, bu ülkelerde ekonomik gelişmeleri dış politika belirlemiştir.

**Tablo 1: 2015 Yılı'nın İlk Çeyreğinde Riskli Ülkeler Grubunun Temel Makro Göstergelerindeki Gerçekleşmeler**

Ülkeler	GSYH Değişim	Enflasyon Oranı	İşsizlik Oranı	Cari Denge/GSYH	Bütçe Dengesi/GSYH	Faiz Oranı
Rusya	-1,9	16,4	5,9	4,3	-2,6	10,4
Ukrayna	-17,6	60,9	1,8	-2,5	-2	30
Endonezya	4,7	6,8	5,8	-3,1	-1,9	8,04
Meksika	2,6	3,1	8,9	-2,3	-3,4	5,81
G. Afrika	1,3	4,5	24,3	-5,4	-3,7	7,98
Türkiye	2,6	7,9	11,2	-4,6	-1,7	9,04

Kaynak: The Economist veri tabanı, erişim tarihi 26 Mayıs 2015.

<http://www.economist.com/node/21604509> ve <http://www.oecd.org/std/na/QNA-GDP-Growth-Q115-Eng.pdf>

\*Türkiye için büyüme oranı 2014 yılı 4. Çeyrek verisidir.

## **TÜRKİYE EKONOMİSİ:**

### **Sanayide Üretim, Ciro ve Kapasite Kullanımı:**

**2015 yılı Mart ayında sanayi üretiminde son dört yılın en yüksek düzeyi yakalanmıştır.** Mart ayında takvim etkisinden arındırılmış sanayi üretimi 2014 yılının aynı ayına göre %4,7 artmıştır. Alt sektörler içinde en yüksek üretim artışı %5,0 ile imalat sanayinde gerçekleşmiştir. Bu sektörü sırasıyla %3,8 ile madencilik ve taş ocakçılığı sektörü ve %3,0 ile enerji sektörü izlemektedir. Ana sanayi gruplarına göre en yüksek üretim artışı %15,9 ile sermaye malı imalatında olmuş, bunu %7,2 ile dayanıksız tüketim malı izlemiştir; ara malı imalatında ise %0,9 oranında üretim gerilemesi görülmüştür.

Mart ayında Mevsim ve Takvim Etkisinden Arındırılmış Sanayi Üretimi Endeksi Şubat ayına göre %2,2 yükselmiştir. Alt sektörlerden madencilik ve taş ocakçılığı sektörü endeksi %3,1 ve imalat sanayi sektörü endeksi %2,5 artarken, enerji sektöründe üretim %0,1 azalmıştır. Ana sanayi gruplarına göre aylık üretim artışında %3,6 ile dayanıksız tüketim malı grubu ilk sırayı almıştır.

**Mart ayında Mevsim ve Takvim Etkisinden Arındırılmış Toplam Sanayi Ciro Endeksi 2012 yılından bu yana en yüksek değeri almış ve endeks (2010=100 iken) 181 düzeyine çıkmıştır.** Mevsim ve takvim etkisinden arındırılmış sanayi ciro endeksi Şubat ayına göre %3,4 yükselmiştir. Alt sektörlerden madencilik ve taş ocakçılığı sektöründe ciro %5,6, imalat sanayi sektöründe ise %3,3 artmıştır. Ana sanayi gruplarında en yüksek ciro artışı %7,4 ile enerji sektöründe görülmüştür.

Mevsim ve takvim etkisinden arındırılmış sanayi ciro endeksi yılın ilk çeyreğinde bir önceki çeyreğe göre %0,5 yükselmiştir. Ciro, madencilik ve taş ocakçılığı sektöründe %12,5 azalırken, imalat sanayi sektöründe %0,9 artmıştır.

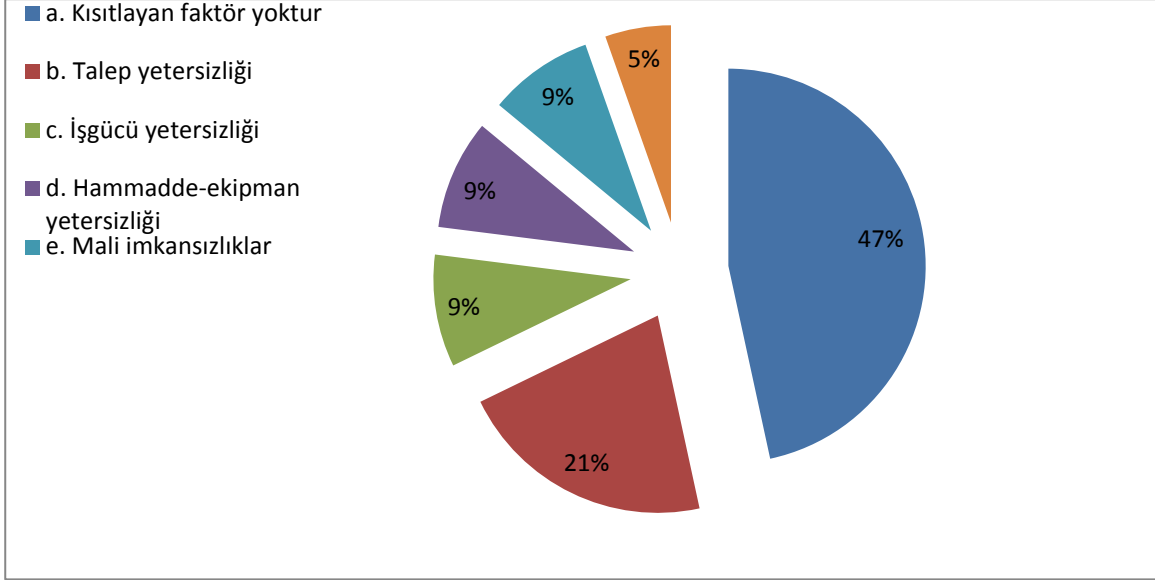
Takvim Etkisinden Arındırılmış Sanayi Ciro Endeksi 2014 yılının Mart ayına göre %6,0 yükselmiştir. Ciro, sanayinin alt sektörlerinde madencilik ve taş ocakçılığı sektöründe %14,3 azalırken, imalat sanayi sektöründe %6,6 yükselmiştir.

Takvim etkisinden arındırılmış sanayi ciro endeksi yılın ilk çeyreğinde 2014 yılının aynı çeyreğine göre %0,1 artış kaydetmiş; madencilik ve taş ocakçılığında %17,5 düşerken, imalat sanayiinde %0,7 artmıştır.

**2015 yılı Mayıs ayında imalat sanayinde kapasite kullanım oranı, Nisan ayına göre 0,8 puan artarak %74,9 düzeyinde gerçekleşmiştir.** Mevsimsel etkilerden arındırılmış kapasite kullanım oranı bir önceki aya göre 0,1 puan artarak %74,7 düzeyine ulaşmıştır. Mal gruplarına göre kapasite kullanım oranlarında ilk sırayı %76,6 ile ara malları sektörü almıştır.

2015 yılı Nisan ayı verilerine göre kapasite kullanımını kısıtlayıcı faktörler arasında %21 ile talep yetersizliği ilk sırayı almaktadır. Bu faktörü sırasıyla işgücü ve hammadde yetersizliği izlemektedir. Kapasite kullanımını sınırlayan faktör olmadığını belirten sanayici oranı ise %47'dir (**Grafik 1**).

### Grafik 1: Nisan 2015'te Kapasite Kullanımını Kısıtlayan Faktörler



Kaynak: <http://www.tcmb.gov.tr/wps/wcm/connect/tcmb+tr/tcmb+tr/main+menu/istatistikler/egilim+anketleri/iktisadi+yonelim+anketii/veri+%28tablolar%29> kullanılarak hazırlanmıştır. Erişim tarihi: 22 Mayıs 2015.

**Sanayi sektöründe Mart ayı gerçekleştirmeleri üretim, ciro ve kapasite kullanımının yükseliş yönünde ivmelendiğini göstermektedir.** Sektörün bu eğilimi güçlendirmesi için üretimde orta-yüksek ve yüksek teknoloji ürünlerine yönelmesinde fayda bulunmaktadır. TÜİK'in Nisan ayında yayınladığı 2010-2013 dönemi Yıllık Sanayi Ürün İstatistikleri, bu konuda mesafe alamadığımızı göstermektedir. Sanayi üretiminde orta-yüksek teknoloji üretiminin toplam üretim içindeki payı söz konusu dönemde %23,7 oranı ile aynı kalırken, yüksek teknoloji ürünlerinin payı 2010 yılında %3,6 iken 2013 yılında %2,7'ye gerilemiştir (**Tablo 2**).

**Tablo 2: Teknoloji Düzeyine Göre Ürünler, 2010 - 2013**

	2010	2011	2012	2013
Düşük teknoloji	39,0	37,1	37,8	38,6
Orta-düşük teknoloji	33,6	35,7	36,3	35,0
Orta-yüksek teknoloji	23,7	24,1	23,0	23,7
Yüksek teknoloji	3,6	3,0	3,0	2,7

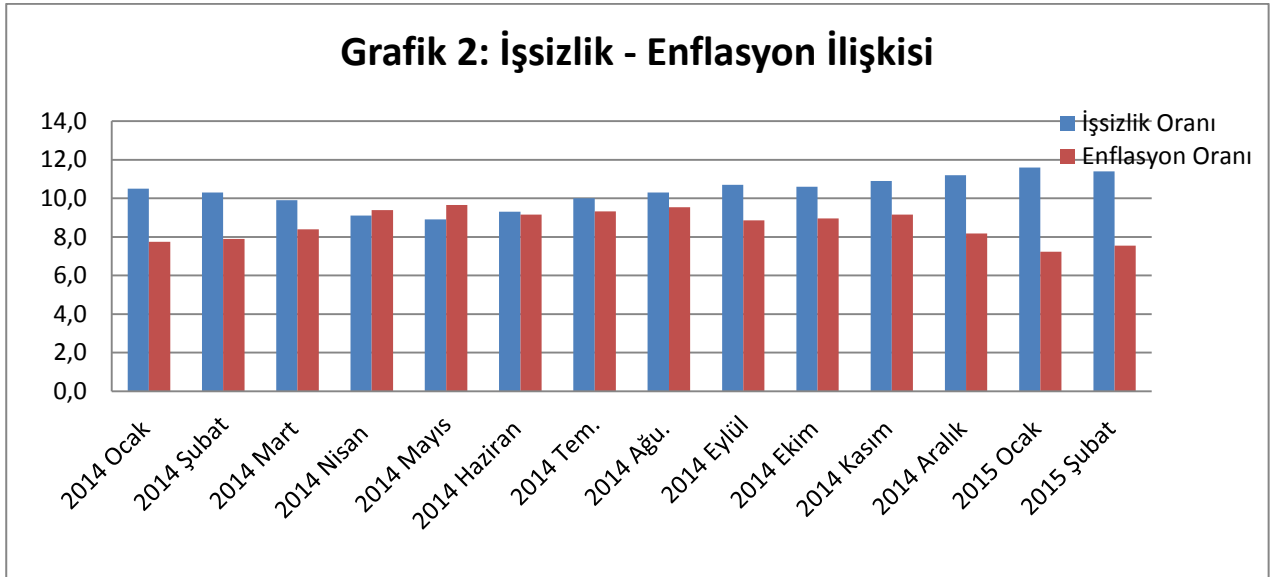
Kaynak: TÜİK, Yıllık Sanayi Ürün İstatistikleri 2013

## **İstihdam ve İşsizlik:**

2015 Şubat döneminde işgücü 2014 yılının aynı dönemine göre 979 bin kişi artarak 28 milyon 803 bin kişiye ulaşırken, işgücüne katılma oranı 1 puan yükselerek %50,1 düzeyinde gerçekleşmiştir. Bu dönemde erkeklerde işgücüne katılma oranı 0,6 puanlık artışla %70,6, kadınlarda 1,3 puanlık artışla %30 düzeyine yükselmiştir.

**Bu dönemde işsiz sayısı geçen yılın aynı dönemine göre 401 bin kişi artarak 3 milyon 226 bin kişiye, işsizlik oranı 1 puanlık artış ile %11,2 düzeyine çıkmıştır. Tarım dışı işsizlik oranı 1,1 puanlık artış ile %13,2'ye, genç işsizlik oranı 3 puanlık artış ile %20'ye ulaşmıştır.**

2015 yılı Şubat döneminde, Şubat 2014 dönemine göre istihdam edilenlerin sayısı 577 bin kişi artarak 25 milyon 576 bin kişi olurken, istihdam oranı ancak 0,3 puan artmış ve %44,4 düzeyinde kalmıştır. Bu dönemde çalışanların %18,7'si tarım sektöründe, %20,9'u sanayi sektöründe, %6,4'ü inşaat sektöründe ve %54'ü hizmetler sektöründe istihdam edilmişlerdir. Böylece bir önceki yılın aynı dönemine kıyasla hizmet sektörünün toplam istihdamdaki payı 2,7 puan artmış; buna karşılık tarım sektörünün payı 1,5 puan, inşaat sektörünün payı 0,6 puan ve sanayi sektörünün payı 0,5 puan azalmıştır.



Kaynak: TÜİK Veri Tabanı kullanılarak hazırlanmıştır.

**Türkiye’de kuramsal olarak kabul edilen Phillips değiş tokuşu gerçekleşmemekte, yani enflasyon oranı artarken işsizlik oranı azalmamaktadır. Bu da işsizlik sorunun uygulanan para politikalarına bağlı olarak değil, yapısal sorunlardan kaynaklandığını göstermektedir. Dolayısıyla işsizliğin ancak istihdam yaratmaya odaklı yapısal düzenlemelere gidildikten sonra, uzun dönemde azalacağını söyleyebiliriz.**

### **Ödemeler Dengesi:**

**2015 yılı Nisan ayında ihracat, 2014 yılının aynı ayına göre sadece %0,2 oranında artarak 13 milyar 392 milyon dolar, ithalat %11,1 azalarak 18 milyar 358 milyon dolar düzeyinde gerçekleşmiştir.** Bu gerçekleştirmelerle dış ticaret açığı %31,9 azalarak 7 milyar 287 milyondan 4 milyar 966 milyona gerilemiştir. İhracatın ithalatı karşılama oranı bir önceki yılın aynı ayında %64,7 iken, %73'e yükselmiştir.

**Avrupa Birliği'ne yapılan ihracat, geçen yılın aynı ayına göre %10,4 azalarak 5 milyar 284 milyon dolara gerilemiştir.** AB'nin ihracattaki payı %44,1'den %39,5'e düşmüştür. En fazla ihracat yapılan ülke 1 milyar 239 milyon dolar ile İsviçre olmuştur. Yüksek teknoloji ürünlerin imalat sanayi ihracatı içindeki payı %3 olarak gerçekleşmiştir. **Nisan ayında en fazla ihracatı yapılan ürün grupları 1 milyar 773 milyon dolar ile kıymetli taşlar(altın) ve 1 milyar 517 milyon dolar ile motorlu taşıtlar olmuştur.**

Aynı ayda en fazla ithalat yapılan ülke 1 milyar 912 milyon dolar ile Çin'dir. En fazla ithalat 3 milyar 28 milyon dolar ile mineral yakıtlar faslında gerçekleşmiştir. Yüksek teknoloji ürünlerin imalat sanayi ürünleri ithalatı içindeki payı %19 düzeyindedir.

**Ocak-Nisan 2015 döneminde, geçen yılın aynı dönemine göre ihracatın %5,7; ithalatın %9,5 azaldığı saptanmıştır.**

2015 yılı Mart ayında cari işlemler açığı, 2014 yılının aynı ayına göre 1 milyar 575 milyon dolar artarak 4 milyar 961 milyon dolar düzeyine ulaşmıştır. Yıl bazında cari işlemler açığı ise 43 milyar 924 milyondan 45 milyar 499 milyona yükselerek beklentilerin üzerinde gerçekleşmiştir.

Mart ayında da cari açığın ana nedeni dış ticaret açığı olmaya devam etmektedir. Diğer yandan TCMB tarafından parasal olmayan altın başlığı altında izlediği altın ticareti yine cari açığın düzeyinin belirlenmesinde etkili olmaktadır. Cari açığın artmasında net hizmet gelirlerinin 47 milyon dolar azalarak 1 milyar 75 milyon dolara gerilemesi ile birincil gelir açığının 50 milyon dolar artarak 1 milyar 264 milyona yükselmesi de önemli rol oynamıştır.

Mart ayında parasal olmayan altın kaleminde net altın ihracatı bir önceki yılın Mart ayına göre 427 milyon dolar azalarak 822 milyona gerilemesine karşın, Ocak-Mart dönemindeki net altın ihracatı geçen yılın aynı dönemine göre %61,2 oranında artarak 4 milyar 2 milyon dolar düzeyinde gerçekleşmiştir.

**Tablo 3: DYY ve Yurtdışına Doğrudan Sermaye Yatırımı (Milyon dolar)**

	2002	2003	2004	2005	2006	2007	2008	2009	2010	2011	2012	2013	2014
Yurt Dışına DSY	251	486	815	1.065	1.677	2.275	2.604	2.040	1.823	2.542	4.334	3.226	5.234
DYY	571	696	1.190	8.535	17.639	19.137	14.748	6.266	6.256	16.137	10.759	9.866	8.708

Kaynak:TCMB Veri Tabanı kullanılarak hazırlanmıştır.

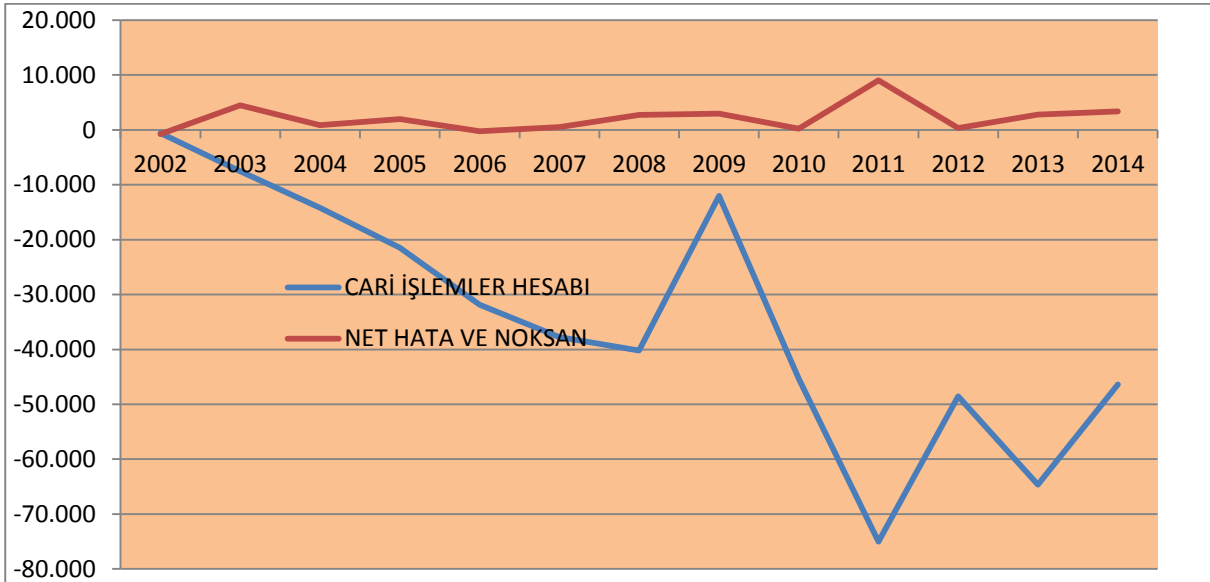
2015 yılının Mart ayında doğrudan yabancı yatırım (DYY) girişi geçen yılın aynı ayına göre 622 milyon dolar azalarak 280 milyon dolara gerilemiştir.

**Doğrudan yabancı yatırım girişi 2012 yılından beri azalmaktadır. 2011 yılında Türkiye'ye 16 milyar 137 milyon dolar DYY girişi olmuşken, bu rakam 2014 yılında 8 milyar 708 milyon dolara inmiştir.** Buna karşılık Türk vatandaşlarının yurtdışına doğrudan yatırımları düzenli olarak artmıştır. 2011 yılında Türklerin yurtdışına yatırımları 2 milyar 542 milyon dolar iken, 2014 yılında 5 milyar 234 milyon dolara yükselmiştir (**Tablo 3**).

2015 yılının ilk üç ayında ülkemize 3 milyar 82 milyon dolarlık DYY gelmiş, 2015'in aynı döneminde ise DYY girişi 2 milyar 800 milyon dolara gerilemiştir. Türklerin yurtdışına doğrudan yatırımları da 2014'te 1 milyar 75 milyon dolar düzeyinde iken, 2015 yılında 855 milyon dolara düşmüştür.

Mart ayında yabancıların portföy yatırımları 2 milyar 949 milyon dolar azalmıştır. Yabancılar BIST'de 580 milyon dolarlık net hisse senedi satarken, devlet iç borçlanma senetleri piyasasında (DİBS) 444 milyon dolarlık net alım yapmışlardır. Mart ayında hükümet 2 milyar 750 milyon dolarlık net ödeme yapmış, bankalar 553 milyon dolar ve diğer sektörler 107 milyon dolarlık net borçlanmaya gitmişlerdir.

### Grafik 3: Cari Açık-Net Hata Noksan İlişkisi



Kaynak: TCMB Veri Tabanı kullanılarak hazırlanmıştır.

**Mart ayında net hata noksan kaleminde sert bir düşüş görülmüştür; bu kaleminde yurtçine giren döviz 91 milyon dolara gerilemiştir. İlk üç aydaki giriş ise 3 milyar 890 milyon dolar olmuştur. Net hata noksan kalemindeki oynaklıklar ödemeler bilançosundaki istikrarsızlığı bozan bir faktör olmaya devam etmektedir (Grafik 3).**

2014 yılının Mart ayında 696 milyon dolar azalan TCMB rezervleri, bu yılın Mart ayında 6 milyar 551 milyon dolarlık azalış göstermiştir.

### **Para ve Maliye Politikası:**

**2015 yılı Mart ayı bütçesi kamu harcamaları ve faiz giderlerindeki artış nedeniyle açık vermiştir.** Merkezi yönetim bütçesi 2014 yılı Mart ayında 5 milyar 92 milyon TL açık verirken, 2015 yılı Mart ayı bütçesi %34,4'lük artışla 6 milyar 843 milyon TL açık vermiştir. Diğer yandan 2014 yılı Mart ayında 538 milyon TL faiz dışı fazla veren bütçe %221,7'lik artışla 2015 yılı Mart ayında 655 milyon TL faiz dışı açık vermekten kurtulamamıştır.

Bütçe açığında; bütçe gelirlerindeki düşüş değil, bütçe giderlerindeki artışın gelirlerdeki artıştan daha yüksek oranlı artması ana etken olmuştur. 2015 yılı Mart ayında bütçe gelirleri bir önceki yılın aynı ayına göre %3 artarak 32 milyar 918 milyon TL olurken, bütçe giderleri %7,3'lik artışla 39 milyar 761 milyon TL olmuştur. 2015 yılı Mart ayında vergi gelirleri geçen yılın Mart ayına göre %17,2 oranında artarak 26 milyar 797milyon TL'ye; faiz hariç bütçe giderleri %6,8 oranında artarak 33 milyar 573 milyon TL'ye ulaşmıştır.

TL'nin değer yitirmesinin etkisi ile ithalattan alınan katma değer vergisi tahsilatı %14,3, özel tüketim vergisi tahsilatı %30,2 artmıştır. Ekonomide büyüme açısından göstergelerden biri olan dahilde alınan katma değer vergisi tahsilatı ise % 2,7 azalmıştır.

**Merkezi Yönetim Bütçesinde yılın ilk çeyreğinde mali disiplinin zayıfladığı görülmektedir. Nitekim 2014 yılı Ocak-Mart döneminde 1,5 milyar TL düzeyinde olan bütçe açığı 2015 yılı Ocak-Mart döneminde %258,2'lik artışla 5,4 milyar TL'ye çıkmıştır.** Bu artışa karşın faiz dışı bütçe dengesi çok değişmemiş, sadece %1,6 oranında artmıştır. Bütçe dengesini ilk üç ayda bozan ana kalem, geçen yılın aynı dönemine göre %29,5 oranında artış kaydeden faiz giderleridir.

**TCMB tarafından 2006 yılından itibaren uygulanan enflasyon hedeflemesi kuralına dayalı para politikasının başarı göstergesi niteliğindeki enflasyon oranı (TÜFE) 2015 Nisan ayında bir önceki aya göre %1,63, 2014 yılı Aralık ayına göre %4,71, 2014 Nisan ayına göre %7,91 ve on iki aylık ortalamalara göre %8,57 yükselmiştir.**

TCMB Nisan ayı enflasyon oranına ilişkin olarak "Nisan ayında tüketici fiyatları yüzde 1,63 oranında artmış, yıllık tüketici enflasyonu yüzde 7,91'e yükselmiştir. Gıda ve yemek hizmetleri yıllık enflasyonu yüksek seyrini bu dönemde de sürdürmüştür. Enerji fiyatlarında artış eğilimi sınırlı olmakla birlikte devam etmiştir. Temel mal grubu enflasyonundaki yavaşlama ile çekirdek enflasyon göstergelerinin yıllık artış oranları gerilerken hizmet enflasyonundaki yükseliş bu azalışı sınırlamıştır. Öte yandan, çekirdek enflasyon göstergelerinin ana eğilimi bir miktar yükselmiştir" saptamasında bulunmuştur.

TÜFE içinde yer alan gruplar içinde fiyatı en çok artan %12,30 ile giyim ve ayakkabı grubu olmuştur. Yıllık bazda ise en yüksek fiyat artışı %14,36 ile gıda ve alkolsüz içecekler grubunda görülmüştür. Bu grubu %13,34 ile lokanta ve oteller grubu izlemektedir.



**Bölgeler itibariyle enflasyon oranına baktığımızda ise en yüksek oranlar Suriyeli sığınmacı akınına uğrayan illerimizde gerçekleşmiştir.** Buna göre aylık en yüksek fiyat artışı %2,02 ile Hatay, K. Maraş ve Osmaniye bölgesinde, bir önceki yılın aynı ayına göre en yüksek artış ise %9,17 ile Şanlıurfa ve Diyarbakır bölgesinde görülmüştür.

2015 Nisan ayında yurt içi üretici fiyat endeksi (Yİ-ÜFE) bir önceki aya göre %1,43, 2014 Aralık ayına göre %4,06, 2014 Nisan ayına göre %4,80 ve on iki aylık ortalamalara göre %7,36 artmıştır. Yİ-ÜFE kapsamındaki tüm sektörlerde fiyatlar yükselmiştir. Aylık bazda fiyatlar, madencilik ve taş ocakçılığında %0,90, imalat sanayiinde %1,47, elektrik ve gaz sektöründe %1,25 ve su sektöründe %0,78 oranlarında artmıştır.

TCMB Yİ-ÜFE'deki artışın nedenlerine yönelik olarak şu saptamayı yapmıştır: "Ana sanayi gruplarına göre incelendiğinde, Nisan ayında fiyat artışları dayanıklı tüketim mallarında belirgin olmak üzere alt gruplar geneline yayılmıştır. Bu dönemde dayanıklı tüketim mallarında gözlenen yüzde 2,46'lık aylık fiyat artışında, mobilya ve mücevherat fiyat gelişmeleri belirleyici olmuştur. Gıda imalatı grubunda süregelen fiyat artışları dayanıksız tüketim malı grubunu olumsuz yönde etkilerken ara malı imalatı fiyatlarının gelişiminde ana metal, elektrikli teçhizat ve tekstil imalatı ön plana çıkmıştır. Sonuç olarak, Nisan ayı Türk Lirasındaki değer kaybı ve gıda imalatı kaynaklı yukarı yönlü etkilerle tüketici fiyatları üzerinde üretici fiyatları kaynaklı maliyet yönlü baskıların arttığı bir dönem olmuştur".

Tarım sektöründeki fiyat artışları yüksek düzeyini korumaktadır. Tarım ÜFE, 2015 Nisan ayında bir önceki aya göre %1,06, 2014 Aralık ayına göre %12,07, 2014 Nisan ayına göre %11,87 ve on iki aylık ortalamalara göre %11,22 oranında artmıştır.

Nisan 2015 yurt dışı üretici fiyat endeksi (YD-ÜFE) bir önceki aya göre %2,01, 2014 Aralık ayına göre %6,03, 2014 Nisan ayına göre %6,07 ve on iki aylık ortalamalara göre %5,74 yükselmiştir.

### **Sonuç:**

*Sanayi üretiminde belirli bir yükseliş ivmesi yakalanmış, ancak bu da Mayıs'ın son haftasında ortaya çıkan iş bırakma eylemleri ile olumsuz etkilenmiştir.*

*Dış ticarete kur etkisi devam etmektedir. İhracat ve ithalat birlikte düşmektedir. Bu durum büyüme açısından sorun yaratabilecek bir olgu olarak karşımızda durmaktadır. Cari açık parasal olmayan altın ihracatının etkisi altındadır. Cari açığın finansmanında net hata noksan kaleminden giren döviz miktarı belirleyici olmaktadır.*

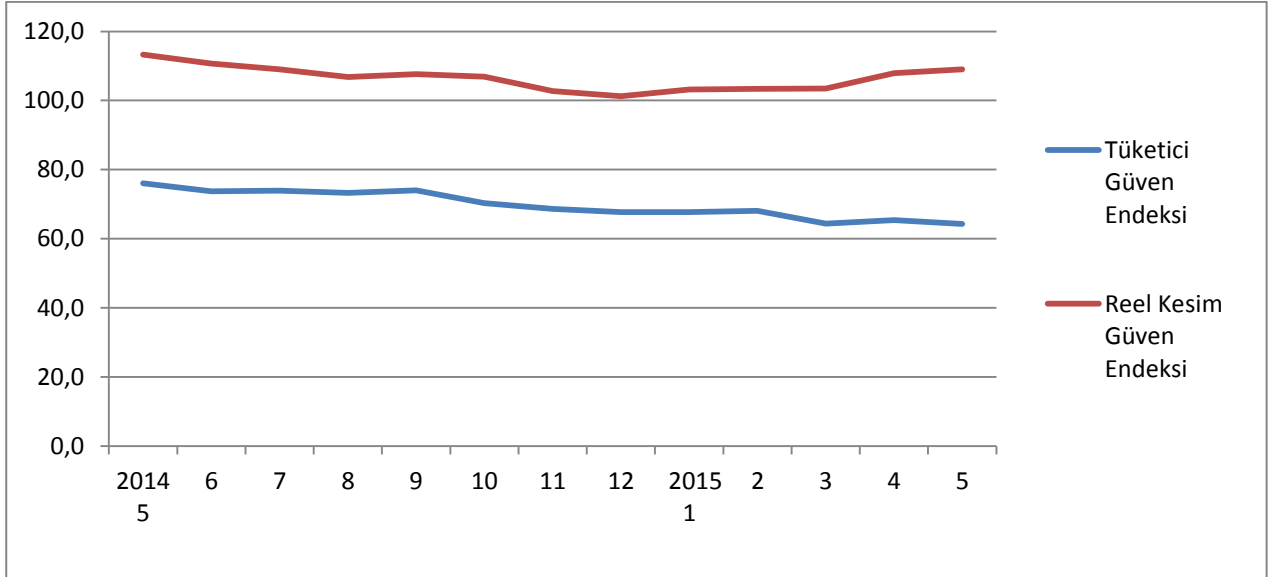
*Enflasyon oranı yükselmektedir. TCMB yılın İkinci Enflasyon Raporu'nda enflasyon oranındaki yükselişi petrol fiyatlarındaki yükselişe ve işlenmemiş gıda fiyatlarındaki artışa bağlamaktadır. Ancak enflasyon oranı açısından geleceğe dönük beklentiler önemli rol oynamaktadır. İktisat teorisinde bu olgunun altı çizildiği gibi, ampirik çalışmalar da bu yönde kanıtlar sunmaktadır.*

Mayıs 2015'te Tüketici Güven Endeksi bir önceki aya göre %1,6 azalmış, Nisan ayında 65,35 olan endeks Mayıs ayında 64,29'a gerilemiştir. Geçen yıl Mayıs ayında tüketici güven endeksi 76,00 düzeyindeydi; bu da yıl bazında güven kaybının %15,4 olduğunu göstermektedir.

Reel Kesim Güven Endeksi ise Mayıs'ta bir önceki aya göre %1 artarak 109,0 düzeyine yükselmiştir. Ne var ki, Endeks geçen yılın aynı ayına kıyasla %3,8 düşük düzeydedir.

Beklentilerin pozitif dönmeye başlamesi enflasyon açısından önemlidir. Bunu sağlamak sadece TCMB'nin işi değildir, diğer kurumsal yapılar da Bankaya destek vermelidir.

#### Grafik 4: Tüketici ve Reel Kesim Güven Endeksleri (Mayıs 2014-2015)



Kaynak: TÜİK ve TCMB veri tabanı kullanılarak hazırlanmıştır.