



TİSK AYLIK EKONOMİ BÜLTENİ- OCAK 2015 (SAYI: 71)
29.01.2015

TİSK Başkanı Yağız Eyüboğlu:
“Parite zararına karşı Merkez Bankası
reeskont kredisi limitini daha da yükseltmeli”

Türkiye İşveren Sendikaları Konfederasyonu (TİSK) Yönetim Kurulu Başkanı Yağız Eyüboğlu, Ocak 2015 Aylık Ekonomi Bülteni'nin yayınlanması vesilesiyle şu görüşleri bildirdi:

Uluslararası kuruluşlar 2015'te ABD hariç ülkelerin ekonomik büyüme alanında yetersiz kalacağını tahmin ediyor. Türkiye olarak biz de gelirimizi fazla artıramayacağız; yurtiçi tüketim cansız ve ihracatımız açısından şimdi de parite sorunu ile yüz yüzeyiz.

Girdilerini çoğunlukla dolarla satın alan, ihracatını çoğunlukla euro ile satan ihracatçı işletmelerimizin zarar etmesinin önüne geçilmeli. Merkez Bankası reeskont kredisi limitini yükseltti, ancak yeterli değil; limit daha da yükselmeli.

Ülkemiz sanayisinde üretim artışı sonbahar aylarında giderek zayıfladı, imalatta ise üretim Kasım'da geriledi. Sanayinin rekabet gücünü artırmak tüm toplum kesimleri için anahtar önem taşımaktadır.

İşsizliğin hissedilir biçimde arttığı bir gerçek. Bu artışta sanayinin zayıflamasının önemli payı var. Mutlaka tedavi edilmelidir. Genç işsizliğinin %20'ye varması ve yükseköğrenim mezunlarının en fazla işsiz kalan grup olması herkesi alarma geçirmeli. Önlemlerin bir ayağı üretim teknolojisini yükseltmek, diğer ayağı ise eğitim sistemine kalite kazandırmak olmalı.

2014'ün 11 ayında Türkiye'den yurtdışına yapılan doğrudan yatırımların, yabancıların ülkemize doğrudan yatırımlarından yüksek gerçekleşmesi de üzerinde durulmasını ve Türkiye'deki yatırım ortamının iyileştirilmesi için hızla tedbir alınmasını gerektiren bir olgu.

Nihayet, Bültenimizde 2014 bütçe açığının ve son aylarda cari açığın birlikte yükseldiğinin vurgulanması, ciddi bir riske dikkat çekiyor; "İkiz açık". Dünyada çok korkulan bu duruma düşülmemesi için Hükümetimiz seçim ekonomisi uygulamaktan kaçınmalı.

GENEL DEĞERLENDİRME

“Ülkemizde İkiz Açık Sorunu Mu Doğuyor?”

- Uluslararası kuruluşlar 2015'teki büyümeye ilişkin tahminlerini düşürdü. Çin'deki büyümenin de nispeten azalması sonucu, küresel büyümede neredeyse sadece ABD'ye bel bağlanıyor. Türkiye gibi gelişmekte olan ekonomiler açısından, azalan petrol fiyatları ve Avrupa Merkez Bankası'nın tahvil alım programı ümit verici.
- Sanayi üretimi ivme kaybetmeye devam ediyor. Kasım'da sanayi üretimi aylık bazda %0,1 azaldı, yıllık bazda %0,7 artabildi. Trend, aşağı yönlü.
- İmalatta aylık bazda üretim kaybının en yüksek oranda ölçüldüğü alt sektör %2 ile dayanıklı tüketim malları oldu. Kasım'da sanayi ciro endeksi aylık bazda %1,2; yıllık bazda %5,4 yükseldi.
- Ekim'de işgücüne katılma oranı bir önceki yılın aynı dönemine göre 2,6 puan artarak %51'e çıktı. İşsizlik oranı yıllık bazda 1,3 puan büyüyerek %10,4'e yükseldi. Genç işsizliği yıllık bazda 1,7 puan arttı ve %19,7'ye fırladı.
- İşsizlik artışının en önemli nedenlerinden biri, sanayinin zayıflaması. Sanayi istihdamının toplam istihdamdaki payı da azalıyor.
- Kasım'da ihracat azaldı, ihracatın ithalatı karşılama oranı %61,2'ye geriledi. Kasım ihracatındaki azalışta AB'deki ekonomik istikrarsızlık etkili oldu. 2014'ün ilk 11 ayında İslam Ülkelerine ihracatımız, Mısır hariç, azaldı.
- 2014'ün ilk 11 ayında cari açık 18 milyar dolarlık azalışla 38,7 milyar dolara indi. Ancak Ekim ve Kasım'daki gerçekleştirmeler cari açığın tekrar yükselmeye başladığını gösteriyor. 2014'ün ilk 11 ayında dış ticaret açığı 15,2 milyar dolar azaldı. Altın ticaretindeki oynaklıklar cari açığa dengesizlik yaratıyor. Kasım'da altın ithalatı bir ay önceye göre %500 artarak 2 milyar dolara çıktı.
- Doğrudan yabancı yatırımlardaki net artış 4,3 milyar dolarda kaldı. Sebebi, yurtdışına yönelik doğrudan yatırımın, Türkiye'ye giren yabancı doğrudan yatırımdan fazla olması.
- Portföy yatırımlarında, yabancıların reel sektöre olan ilgisi azaldı. İlk 11 ayda bankalar ve reel sektör yurtdışından 13,4 milyar dolar borçlandı.
- Euro-dolar paritesindeki sert düşüş Türkiye'nin ihracatına zarar verecek. Merkez Bankası reeskont kredisi limitini daha da artırmalı.
- 2014'te bütçe açığı %22,2 artarak 22,7 milyar TL'ye çıktı. Faiz dışı fazla ise %13,4 azalarak ve hedeften %45 saporak 27,2 milyar TL'ye indi.
- 2014'te en büyük gider kalemi 162,3 milyar TL'ye varan cari transferler oldu.
- Hanehalkı tüketim harcamalarının %0,4 arttığı 2014'te Seçimler nedeniyle mahalli idarelere aktarılan kaynak %19,7; devletin tüketim harcamaları %11,8 oranında yükseldi.
- 2014 yılında en büyük vergi geliri kalemi 389,7 milyar TL ile ÖTV oldu. Gelir vergisi 73,9 milyar TL ile ikinci geldi.
- Hükümet 2014'te Bütçede kemer gevşetti. Bütçe açığının cari açığa eşlik etmesiyle Türkiye için 2015'te “ikiz açık” riski baş gösterdi.
- TCMB'nin 2015 yılsonu enflasyon hedefi %5,5. 2014'te tüketici enflasyonu %8,17 düzeyinde gerçekleşerek %5'lik hedeften saptı. Döviz kuru yükselişi, kuraklık ve Suriyeliler'in göçü bunda rol oynadı.

DÜNYA EKONOMİSİ:

Uluslararası Para Fonu (IMF) küresel ekonomide istikrarlı yüksek büyümeye 2015'te de ulaşamayacağı sinyallerini vermiştir. Japonya'da ve Euro Bölgesi'nde büyümenin çok zayıf kaldığını düşünen IMF, yatırımı ve tüketimi canlandırabilecek tek ülke olarak ABD'yi göstermiştir. IMF'ye göre petrol fiyatlarının desteğine ve ABD'deki daha yüksek oranlı büyümeye rağmen, küresel ekonomide toparlanma eğilimi karşından esen çok güçlü rüzgârlarla karşı karşıyadır.

IMF'ye göre birkaç yıl öncesine kadar büyümenin lokomotif olarak kabul edilen ekonomiler şu anda yavaşlamaktadır. IMF, Ocak 2015 Revize Dünya Ekonomik Görünüm Raporu'nda 2015 için %3,8 olarak belirlenen büyüme oranını %3,5'e, 2016 için de %4'ten, %3,7'ye indirmiştir. Diğer yandan Dünya Bankası da 2015 ve 2016 küresel büyüme oranı tahminini düşürmüştür. Banka Euro Bölgesi, Japonya ve büyümekte olan bazı ülkelerden gelen olumsuz ekonomik verilerin bu kararın alınmasında başrol oynadığını ifade etmiştir. Bankaya göre petrol fiyatlarındaki hızlı düşüş ise gelişmekte olan ülkeler için avantaj yaratacaktır.

Hiç şüphesiz dünya ekonomisi 2015 yılında yeni bir sınavdan geçmektedir. Son 25 yılın büyüme rekortmeni Çin, ilk defa çeyrek yüzyılın en düşük büyüme oranı ile karşı karşıya kalmış, 2014 yılında büyüme oranı %7,4'e kadar gerilemiştir. Bu arada petrol fiyatları ABD'nin güçlü politik oyunu ile varil başına 50 Doların altına inmiştir.

Tüm bunlar Batı ekonomileri için önemli avantajlar gibi görünür iken, Euro Bölgesi ekonomileri bir türlü istenilen canlanmayı sağlayamamış durumdadır. Avrupa Merkez Bankası (ECB) Mart ayından sonra önemli ölçüde parasal genişlemeye gitme kararı vermiştir. 2014 yılı Eylül ayına kadar piyasaya tahvil alımı yolu ile verilecek para miktarının 420 milyar Euro dolayında olacağı açıklanmıştır. ECB'nin bu hamlesi FED'in yılın ikinci çeyreğine girmeden alacağı olası bir faiz yükseltme kararının özellikle yükselen ekonomilerin bir bölümünde (Türkiye, Brezilya, Güney Afrika bu ülkelerin başında geliyor) yaratacağı olumsuz etkiyi zayıflatacak, bu ülkelerin faiz oranı üzerinde doğacak yukarıya doğru baskı da hafifleyecektir.

Uluslararası kuruluşlar 2015'teki büyümeye ilişkin tahminlerini düşürdü. Çin'deki büyümenin de nispeten azalması sonucu, küresel büyümede neredeyse sadece ABD'ye bel bağlanıyor.

Türkiye gibi gelişmekte olan ekonomiler açısından, azalan petrol fiyatları ve Avrupa Merkez Bankası'nın tahvil alım programı ümit verici.

TÜRKİYE EKONOMİSİ:**Sanayide Üretim ve Ciro:**

Sanayi sektörü 2014 Kasım ayında da ivme kaybetmeye devam etmiştir. Mevsim ve Takvim Etkisinden Arındırılmış Sanayi Üretim Endeksine göre üretim Ekim ayına göre %0,1 oranında azalmıştır. Bu azalışta endeksteki ağırlığı nedeni ile imalat sanayi üretimindeki %0,3'lük düşüş etkili olmuştur. Üretim, imalat sanayiinde düşerken, madencilik ve taşocakçılığı sektöründe %0,8; elektrik, gaz, buhar ve iklimlendirme üretimi ve dağıtımı sektöründe %0,5 oranında artmıştır.

Sanayi üretimi ivme kaybetmeye devam ediyor.

Takvim Etkisinden Arındırılmış Sanayi Üretimi Endeksine göre ise sanayi üretimi Kasım 2014'te 2013 Kasım ayına göre %0,7 oranında artmıştır. Yıllık artış oranı 2014 Sonbaharında sürekli bir azalış içindedir (**Şekil 1**).

İmalat sanayii üretimine gelince, Takvim Etkisinden Arındırılmış Sanayi Üretimi Endeksine göre 2013 yılı Kasım ayına göre %0,2 oranında azalmıştır (**Şekil 2**). Üretim sanayi sektörünün diğer alt sektörleri olan madencilik ve taşocakçılığı sektöründe %6,3; elektrik, gaz, buhar ve iklimlendirme üretimi ve dağıtımı sektöründe ise %5 oranında yükselmiştir.

Kasım'da sanayi üretimi aylık bazda %0,1 azaldı, yıllık bazda %0,7 artabildi. Trend, aşağı yönlü.

Mevsim ve Takvim Etkisinden Arındırılmış Endekse göre imalat sanayiinin alt grupları içinde en yüksek üretim kaybı büyüme açısından kritik rolde olan dayanıklı tüketim malı imalatında %2 ile gerçekleşmiştir.

İmalatta aylık bazda üretim kaybının en yüksek oranda ölçüldüğü alt sektör %2 ile dayanıklı tüketim malları oldu.

Mevsim ve Takvim Etkisinden Arındırılmış Endekse göre 2014 yılı Kasım ayında bir önceki aya göre imalat sanayinde en yüksek üretim düşüşü %21,9 ile diğer ulaşım araçlarının imalatı sektöründe görülmüştür. Bu sektörü %7,6 oranındaki düşüş ile temel eczacılık ürünlerinin ve eczacılığa ilişkin malzemelerin imalatı ve %6,3 ile mobilya imalatı izlemiştir.

Kasım 2014 Mevsim ve Takvim Etkisinden Arındırılmış Toplam Sanayi Ciro Endeksi bir önceki aya göre %1,2 oranında artmıştır. Alt sektörlerden madencilik ve taşocakçılığı sektöründe ciro %0,2; imalat sanayii sektöründe ise %1,1 oranında yükselmiştir. Bu endekste ana sanayi grupları içinde en yüksek ciro artışı %3,6 ile sermaye malı imalatında gerçekleşmiştir. İmalat sanayii içinde ise en yüksek ciro artışı %8 ile kayıtlı medyanın basılması ve çoğaltılması sektöründe elde edilmiştir.

Kasım'da sanayi ciro endeksi aylık bazda %1,2; yıllık bazda %5,4 yükseldi.

Takvim etkisinden arındırılmış Toplam Sanayi Ciro Endeksine göre ise, ciro 2013 yılının aynı ayına göre %5,4 artmıştır. Ciro alt sektörlerden madencilik ve taşocakçılığı sektörü endeksinde %1,6 azalırken, imalat sanayi sektöründe %5,6 artış kaydetmiştir.

İstihdam ve İşsizlik:

Ekim 2014 döneminde işgücü 1 milyon 929 bin kişi artmış ve işgücüne katılma oranı %51 olmuştur. 2013 yılının aynı döneminde işgücüne katılma oranı %48,4 olmuştur. İşgücüne katılma oranı erkeklerde %71,5 kadınlarda ise %30,9 düzeyindedir.

Ekim'de işgücüne katılma oranı bir önceki yılın aynı dönemine göre 2,6 puan artarak %51'e çıktı.

Ekim 2013 döneminde %9,1 olan işsizlik oranı Ekim 2014 döneminde %10,4'e çıkmış ve işsiz sayısı 573 bin kişilik artışla 3 milyon 43 bin kişiye ulaşmıştır. İşsizlik oranı erkeklerde %9,1, kadınlarda %13,3 olurken, tarım dışı işsizlik oranı da %12,5'e yükselmiştir. İşsizlik oranlarında diğer bir dikkat çekici nokta, genç işsizlik oranının 2013 yılında %18 iken, 2014 yılında oranının %19,7'ye ulaşmasıdır. Öte yandan, eğitim durumuna göre işsizlik incelendiğinde yükseköğretim mezunları %12 ile ilk sırada yer almaktadır (**Şekil 3**).

İşsizlik oranı yıllık bazda 1,3 puan büyüyerek %10,4'e yükseldi.

Ekim 2014 döneminde istihdam 26 milyon 138 bin kişi, istihdam oranı %45,7 düzeyinde gerçekleşmiştir. İstihdam oranı erkeklerde %65, kadınlarda %26,8 olmuştur. Söz konusu dönemde tarım istihdamı 5 milyon 404 bin kişi, tarım dışı istihdam ise 20 milyon 734 bin kişidir. Çalışanların %20,7'si tarım, %20,5'i sanayi, %7,7'si inşaat ve %51,2'si hizmetler sektöründedir.

Genç işsizliği yıllık bazda 1,7 puan arttı ve %19,7'ye fırladı.

Bu dönemde mevsim etkilerinden arındırılmış verilere göre bir önceki döneme (Eylül 2014) kıyasla istihdam oranı 0,2 puan artmış, işsizlik oranı ise %10,6 ile değişmemiştir.

Türkiye'de işsizlik oranındaki yükselişte işgücüne katılma oranındaki artış ve sanayi sektöründe yeterli istihdam artışının sağlanamaması temel belirleyiciler olmuştur. 2008-2009 Krizi sonrasında sanayi üretimindeki artışın düşük düzeylerde seyretmesi, hatta kimi zaman yerinde sayması, sektörün istihdam yaratma gücünü önemli ölçüde zayıflatmıştır. Nitekim toplam istihdam içinde sanayi sektörünün payı 2005 yılında %21,6 iken, oran kriz döneminde %20,3'e gerilemiş, 2014 Ekim döneminde ise ancak %20,5 düzeyine gelebilmiştir (**Tablo 1**).

İşsizlik artışının en önemli nedenlerinden biri, sanayinin zayıflaması. Sanayi istihdamının toplam istihdamdaki payı da azalıyor.

Ödemeler Dengesi:

Kasım ayında ihracat 13 milyar 132 milyon dolar, ithalat 21 milyar 448 milyon dolar düzeyinde gerçekleşmiştir. Böylece 2014 Kasım ayında ihracat hız kesip bir önceki yılın aynı ayına göre %7,5 düşerken, ithalat %0,2 oranında yükselmiştir. Bu gerçekleştirmeler neticesinde dış ticaret açığı 7 milyar 213 milyon dolardan 8 milyar 316 milyon dolara yükselirken, ihracatın ithalatı karşılama oranı 2013 Kasım ayında %66,3 iken, 2014 Kasım ayında %61,2'ye gerilemiştir.

Kasım'da ihracat azaldı, ihracatın ithalatı karşılama oranı %61,2'ye geriledi.

İhracattaki olumsuzluk mevsim ve takvim etkilerinden arındırılmış seriye de yansımış, önceki aya göre ihracat %3,3 oranında azalmıştır. Buna karşılık ithalatın %10 oranında artışı izlenmektedir. Takvim etkilerinden arındırılmış seriye göre 2014 Kasım ayında 2013 yılının aynı ayına göre ihracat %4,6 azalırken ithalat %4,6 oranında artış kaydetmiştir.

İlk 11 ayda, yani Ocak-Kasım 2014 döneminde ihracat %4,2 oranında artarak 144 milyar 485 milyon dolar olurken, ithalat %3,5 azalarak 220 milyar 450 milyon dolara gerilemiştir. Bu gerçekleştirmeler neticesinde 2013 yılında 89 milyar 894 milyon dolar olan dış ticaret açığı 2014 yılında %15,5'lük azalışla 75 milyar 965 milyon dolara inmiş, ihracatın ithalatı karşılama oranı %60,7'den %65,5'e yükselmiştir.

Kasım ihracatındaki azalışta AB'deki ekonomik istikrarsızlık etkili oldu.

Kasım ayı ihracatındaki azalışta AB'deki ekonomik istikrarsızlık önemli etken olmuştur. Nitekim Kasım ayında Avrupa Birliği'ne ihracat %8,3 oranında gerilemiştir. Böylece Avrupa Birliği'nin ihracattaki payı 2013 Kasım ayında %44,1 iken, 2014 Kasım ayında %43,7'ye inmiştir. AB'deki bu olumsuz gelişmeye rağmen en fazla ihracat yapılan ülke 1 milyar 260 milyon Dolar ile yine AB üyesi Almanya olmuştur. İhracatta bir başka öne çıkan gelişme ise en çok ihracat yapılan 20 ülke içinde yer alan İslam Ülkelerine ihracatımızın Mısır dışında azalmasıdır (**Tablo 2**). İlişkiler olumlu olmasa da Mısır'a ihracat 2014'ün ilk 11 ayında geçen yıla göre %2,4 oranında artmıştır.

2014'ün ilk 11 ayında İslam Ülkelerine ihracatımız, Mısır hariç, azaldı.

Dış ticaretteki gerçekleştirmeler doğal olarak ödemeler bilançosunu da etkilemiştir. 2014 Kasım ayında cari işlemler açığındaki iyileşme hızı yavaşlamış ve cari açık beklentilerin üzerinde gerçekleşmiştir. 2013 Kasım ayında 4 milyar 215 milyon dolar olan cari açık 2014 Kasım'ında 5 milyar 636 milyon dolara tırmanmıştır.

Bu olumsuz gerçekleşmeye rağmen cari açık ilk 11 ayda bir önceki yılın aynı dönemine göre 17 milyar 949 milyon dolar azalmış ve 38 milyar 716 milyona gerilemiştir.

Ödemeler bilançosu cari hesabında başlıca gelişmeler şöyle olmuştur:

- Dış ticaret açığının 15 milyar 171 milyon dolar azalması 2014 yılının ilk 11 ayında cari açığı düşürmüştür.
- Buna karşılık parasal olmayan altın kalemindeki oynaklıklar cari açıktaki dengesizlik yaratmaya devam etmektedir. Nitekim Kasım ayında parasal olmayan altın ithalatı Ekim ayına göre yaklaşık olarak %500 artmış ve 400 milyon dolardan 1 milyar 998 milyon dolara yükselmiştir. Ancak, bu kalemdaki net ihracat açığı 3 milyar 329 milyona gerilemiştir.
- Yine net hizmet gelirlerinin 2013 yılına göre 2 milyar 397 milyon dolar artması ve 24 milyar 851 milyon dolara yükselmesi, cari açığın yıl bazında azalmasında etkili olmuştur.
- Bu kalemin içinde yer alan seyahat gelirleri 2013 yılı Ocak-Kasım dönemine göre 1 milyar 765 milyon dolar artarak 28 milyar 431 milyona yükselmiştir.
- Birincil gelir dengesi altında yer alan yatırım geliri net çıkışı 2013 yılı Ocak-Kasım dönemine göre 672 milyon dolar azalarak 7 milyar 569 milyona gerilemiştir.

Cari açığın finansman kaynakları arasında yer alan doğrudan yatırımlarda net artış 4 milyar 280 milyona kalmıştır. Net doğrudan sermayenin bu düzeylerde kalmasının nedeni Türkiye'den yurtdışına 6 milyar 657 milyon dolara ulaşan bir çıkışın olmasıdır.

Yabancılar, portföy yatırımları kalemindeki net yükümlülükler içinde yer alan hisse senedi piyasasından (BIST) Ocak-Kasım döneminde 2 milyar 540 milyona ulaşan alım yapmışlardır. Bu alımda bankacılık sektörü hisse senetleri başı çekmiştir. Örneğin Kasım ayındaki 524 milyon dolarlık hisse senedi net alımının 339 milyon dolarlık kısmı bankacılık sektörü dışındaki hisselerden yapılmıştır. Kısaca, yabancıların reel sektöre ilgisi güç kaybına uğramıştır. Yabancıların DİBS'e (Devlet iç borçlanma senetleri) ilgisi ise 2014 yılında zayıf kalmış ve 11 aylık dönemde 84 milyon dolarlık net alım yapmışlardır.

2014'ün ilk 11 ayında cari açık 18 milyar dolarlık azalışla 38,7 milyar dolara indi. Ancak Ekim ve Kasım'daki gelişmeler cari açığın tekrar yükselmeye başladığını gösteriyor.

2014'ün ilk 11 ayında dış ticaret açığı 15,2 milyar dolar azaldı.

Altın ticaretindeki oynaklıklar cari açıktaki dengesizlik yaratıyor. Kasım'da altın ithalatı bir ay önceye göre %500 artarak 2 milyar dolara çıktı.

Doğrudan yabancı yatırımlardaki net artış 4,3 milyar dolara kaldı. Sebebi, yurtdışına yönelik doğrudan yatırımın, Türkiye'ye giren yabancı doğrudan yatırımdan fazla olması.

Portföy yatırımlarında, yabancıların reel sektöre olan ilgisi azaldı.

Ocak-Kasım döneminde bankalar 10 milyar 176 milyon dolar, diğer sektörler (reel sektör, banka dışı finansal kurumlar) 3 milyar 178 milyon dolara ulaşan tahvil ihracında bulunmuşlardır.

Bu iki sektör kredi alımı yoluyla da borçlanmaya devam etmişlerdir. Bankacılık sektörü 5 milyar 767 doları uzun vadeli kredi, 5 milyar 299 milyon doları kısa vadeli kredi olmak üzere toplam da 11 milyar 66 milyon dolarlık kredi kullanmıştır. Diğer sektörlerin net kredi kullanımı ise 5 milyar 167 milyon dolar olmuştur. Bu dönemde TCMB'nin döviz rezervi 2013 yılının aynı dönemine göre 5 milyar 168 milyon dolar artmıştır.

Cari açığın Ocak-Kasım döneminde düşmesi olumlu bir gelişmedir. Ancak 2014'ün Ekim ve Kasım aylarındaki gerçekleştirmeler cari açığın tekrar yükselmeye başladığını göstermektedir.

Üstelik ihracatımızın gündemine parite sorunu da olanca ağırlığı ile girmiştir.

ABD'nin yüksek büyüme oranını yakalaması, Euro Bölgesi ülkelerinin ekonomilerindeki zayıflık ve son olarak ECB'nin tahvil alımı yoluyla euro ihraç etmeye karar vermesi euronun dolar karşısında değer yitirmesine neden olmuştur. Euro/Dolar paritesi bir anda 1,35'lerden 23 Ocak itibariyle 1,12'ye kadar gerilemiş, hatta paritenin bire eşitleneceği söylenmeye başlanmıştır. Türkiye ekonomisi, ECB'nin tahvil alım programı nedeniyle faiz oranlarını aşağı çekmede bir avantaj elde ederken, diğer taraftan parite kaynaklı kayıplarla yüzleşmektedir. 2014 Ocak-Kasım döneminde Türkiye'nin toplam ihracatının %44,5'i euro cinsinden, ithalatının ise %63,7'si dolar cinsinden olmuştur. Girdilerini dolarla alan, ürünü euro ile satan ve AB'ye ihracatta zaten düşük kâr oranları ile çalışan ihracatçımız için parite azalışı zarar etmek anlamına gelmektedir. Türkiye İhracatçılar Birliği, 2015'te bu nedenle ihracatta 8 milyar dolarlık kayıp yaşanabileceğini bildirmiştir. TCMB bu durumu telafi etmek için reeskont kredisi limitini artırmıştır. Bu olumlu ancak yetersiz bir gelişmedir, limit daha da yukarıya çıkarılmalıdır.

İlk 11 ayda bankalar ve reel sektör yurtdışından 13,4 milyar dolar borçlandı.

İhracatta parite sorunu baş gösterdi.

Euro-dolar paritesindeki sert düşüş Türkiye'nin ihracatına zarar verecek. Merkez Bankası reeskont kredisi limitini daha da artırmalı.

Para ve Maliye Politikası:

2013 yılında Merkezi Yönetim Bütçesi 18 milyar 543 milyon TL açık verirken, 2014 yılında bütçe açığı %22,2 oranında artmış ve 22 milyar 666 milyon TL'ye yükselmiştir. Makroekonomik analiz açısından önemli bir değişken olan faiz dışı bütçe fazlası ise 2013 yılına göre düşmüştür. Faiz dışı bütçe fazlası 2013'te 31 milyar 443 milyon TL iken %13,4 oranında azalarak 2014 yılında 27 milyar 242 milyon TL'ye gerilemiştir. Faiz dışı bütçe fazlasındaki hedeften sapma yaklaşık %45 olmuştur.

2014'te bütçe açığı %22,2 artarak 22,7 milyar TL'ye çıktı. Faiz dışı fazla ise %13,4 azalarak ve hedeften %45 saparak 27,2 milyar TL'ye indi.

2013 yılında 408 milyar 225 milyon TL olan bütçe giderleri, 2014 yılında %9,8'lik artışla 448 milyar 424 milyon TL'ye yükselmiştir. 2013 yılında 358 milyar 239 milyon TL olan faiz dışı bütçe giderleri, 2014 yılında %11,2 oranında artmış ve 398 milyar 517 milyon TL düzeyinde gerçekleşmiştir. Buna karşılık 2014 yılında faiz giderleri 2013'e göre %0,2 oranında azalarak 49 milyar 907 milyon TL'ye gerilemiştir.

2013 yılında 389 milyar 682 milyon TL olan bütçe gelirleri, 2014 yılında %9,3 oranında artarak 425 milyar 758 milyon TL'ye ulaşmıştır. Bu dönemde vergi gelirleri ise %8,1 oranında artarak 352 milyar 437 milyon TL olmuştur.

2014 yılında 448 milyar 424 milyon TL olan bütçe giderleri içinde en yüksek gider kalemi 2013 yılına göre %9,1 oranında yükselen ve 162 milyar 327 milyon TL'ye ulaşan cari transferler olmuştur. 2014 yılında Hükümet sağlık, emeklilik ve sosyal yardım giderleri için 77 milyar 294 milyon TL ulaşan transfer yapmıştır. Tarımsal destekleme ödemeleri için ise 9 milyar 148 milyon TL kullanmıştır. Yaşanan iki seçimin etkisi ile mahalli idarelere aktarılan kaynak %19,7 oranında artmış ve 38 milyar 787 milyon TL düzeyinde gerçekleşmiştir. 2014 yılında devletin tüketim harcamaları da %11,8 oranında artarak 40 milyar 691 milyon TL'ye ulaşmıştır. Hanehalkı tüketim harcamasının %0,4 arttığı bir yılda kamunun bu düzeyde tüketime kaynak ayırması ilginç bir veri olarak karşımıza çıkmaktadır.

2014'te en büyük gider kalemi 162,3 milyar TL'ye varan cari transferler oldu.

Hanehalkı tüketim harcamalarının %0,4 arttığı 2014'te Seçimler nedeniyle mahalli idarelere aktarılan kaynak %19,7; devletin tüketim harcamaları %11,8 oranında yükseldi.

Ekonomideki büyüme oranı %2,8 iken 2014 yılı bütçe gelirleri %9,3 artmış ve 389 milyar 682 milyon TL'ye yükselmiştir. İzlenen maliye politikasının bir sonucu olarak çok az ülkede görülen bir vergi tablosu Ülkemizde ortaya çıkmış ve toplam vergi gelirleri içinde geçici vergi olarak sisteme sokulan özel tüketim vergisi 2014 yılında en büyük vergi geliri kalemi olmuştur.

2014 yılında özel tüketim vergisi 2013 yılına göre %6,6 artarak 91 milyar 74 milyon TL'ye ulaşmıştır. İkinci en yüksek vergi geliri sağlayan kalem ise, %15,9 oranında artan ve 73 milyar 899 TL'ye ulaşan gelir vergisi olmuştur.

2014 yılında 2013 yılına göre banka ve sigorta muameleleri vergisi %21,5; gelir vergisi %15,9; harçlar %11,9; kurumlar vergisi %11,4; damga vergisi %9,6; özel tüketim vergisi %6,6; ithalde alınan katma değer vergisi %2,6; dahilde alınan katma değer vergisi %0,3 ve diğer vergiler tahsilatı %8,8 oranında artmıştır.

Sonuç olarak, 2014 yılı bütçe gerçekleşmesi devletin 2014 yılında kemerleri gevşettiğini, tüketimini artırdığını, belediyelere ve diğer cari transfer harcamalarına ciddi kaynak aktardığını göstermektedir. 2015'te Milletvekili Seçimlerinin yapılacak oluşu, bu eğilimin sürebileceğini göstermektedir.

Bu durumda, cari açığa da büyüme eğilimi izlendiğinden, bütçe açığının cari açığa eşlik etmesiyle Türkiye için "ikiz açık" riski gündeme gelmektedir.

2014 Yılı enflasyon oranı TCMB'nin beklentileri ile uyumlu olmasa da Banka 2015 yılı için umutludur. Nitekim 2015 yılının ilk Enflasyon Raporu'nda 2015 yılı için enflasyon beklentisi Orta Vadeli Program hedefinin altına çekilmiştir. TCMB'nin enflasyon beklentisi "%70 olasılıkla, 2015 yılı sonunda %4,1 ila %6,9 aralığında (orta noktası %5,5), 2016 yılı sonunda ise %3,2 ila %6,8 aralığındadır (orta noktası %5)". TCMB'nin 2015 yılı için bu umutlu beklentisinin altında yatan en önemli neden petrol fiyatlarındaki düşüştür. Banka kendisinin sıkı para politikasına devam edeceğini, ancak bunun mali disiplinle birlikte olması gerektiğinin altını çizmektedir. Dolayısıyla 2015 yılı sonunda enflasyon oranı, hedef enflasyon oranının üzerine çıkarsa, banka bunun Hükümetin bütçe dengesinden kaynaklanacağını şimdiden ilan etmektedir.

Aralık 2014 Tüketici Fiyatları Endeksi enflasyonun aylık bazda %0,44 düştüğünü, yıllık bazda ise Türkiye'nin 2014'ü %8,17'lik enflasyon oranı ile kapattığını göstermiştir. Bu oran aynı zamanda TCMB'nin 2014 yılı için belirlediği %5'lik enflasyon oranından önemli bir sapmayı da ifade etmektedir. 2014 yılında fiyat artışında %13,98 ile lokanta ve oteller grubu, %12,73 ile gıda ve alkolsüz içecekler grubu başı çekmiştir. Bölgeler itibarıyla yıllık en yüksek fiyat artışlarında ise ilk iki sırayı %9,11 ile Şanlıurfa, Diyarbakır Bölgesi ve %8,91 ile İstanbul Bölgesi almıştır. Enflasyon oranının hedef enflasyon oranından sapsmasının altında şu nedenler bulunmaktadır:

2014 yılında en büyük vergi geliri kalemi 389,7 milyar TL ile ÖTV oldu. Gelir vergisi 73,9 milyar TL ile ikinci geldi.

Hükümet 2014'te Bütçede kemer gevşetti.

Bütçe açığının cari açığa eşlik etmesiyle Türkiye için 2015'te "ikiz açık" riski baş gösterdi.

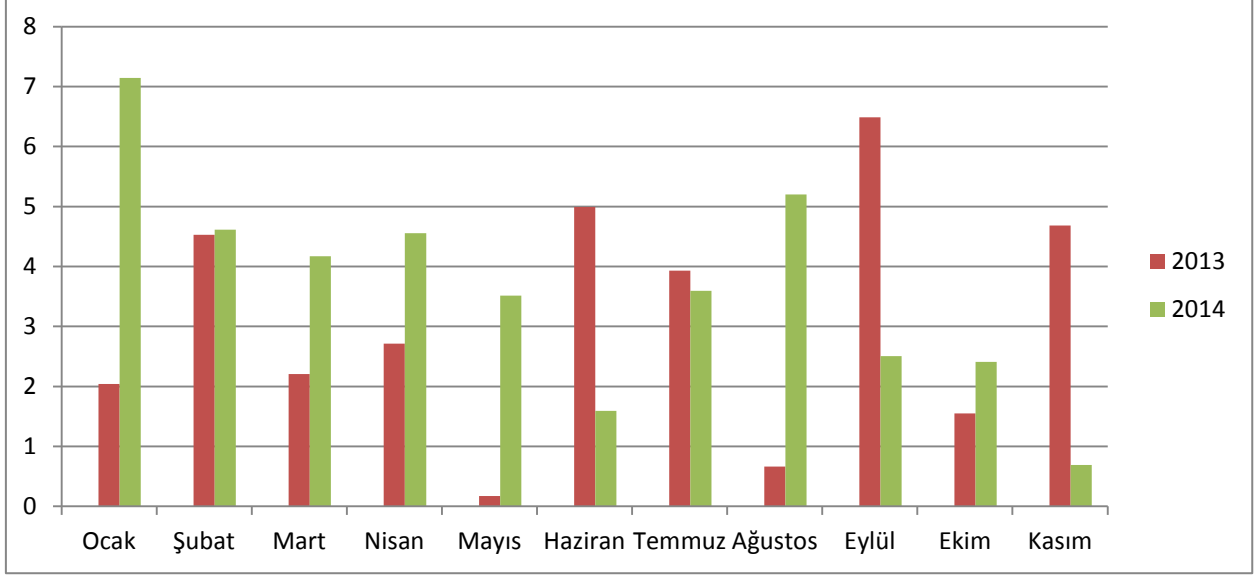
TCMB'nin 2015 yılsonu enflasyon hedefi %5,5.

2014'te tüketici enflasyonu %8,17 düzeyinde gerçekleşerek %5'lik hedeften saptı. Döviz kuru yükselişi, kuraklık ve Suriyeliler'in göçü bu sapsmada rol oynadı.

- Döviz kurundaki yükseliş. Türkiye'ye yurtdışından giren sermaye akımının yavaşlaması, yaşanan politik gelişmeler ve başta Rusya olmak üzere yükselen ekonomilerde risklerin artması TL'nin Dolar ve Euro karşısında değer yitirmesine neden olmuştur. Bu da ithal mallarının fiyatlarını yükseltmiş, dolayısıyla da enflasyon oranını artırmıştır.
- 2014 yılında yaşanan kuraklık
- Türkiye nüfusunun yaklaşık %2,1 artmasına neden olan Suriyelilerin Türkiye'ye göçü.

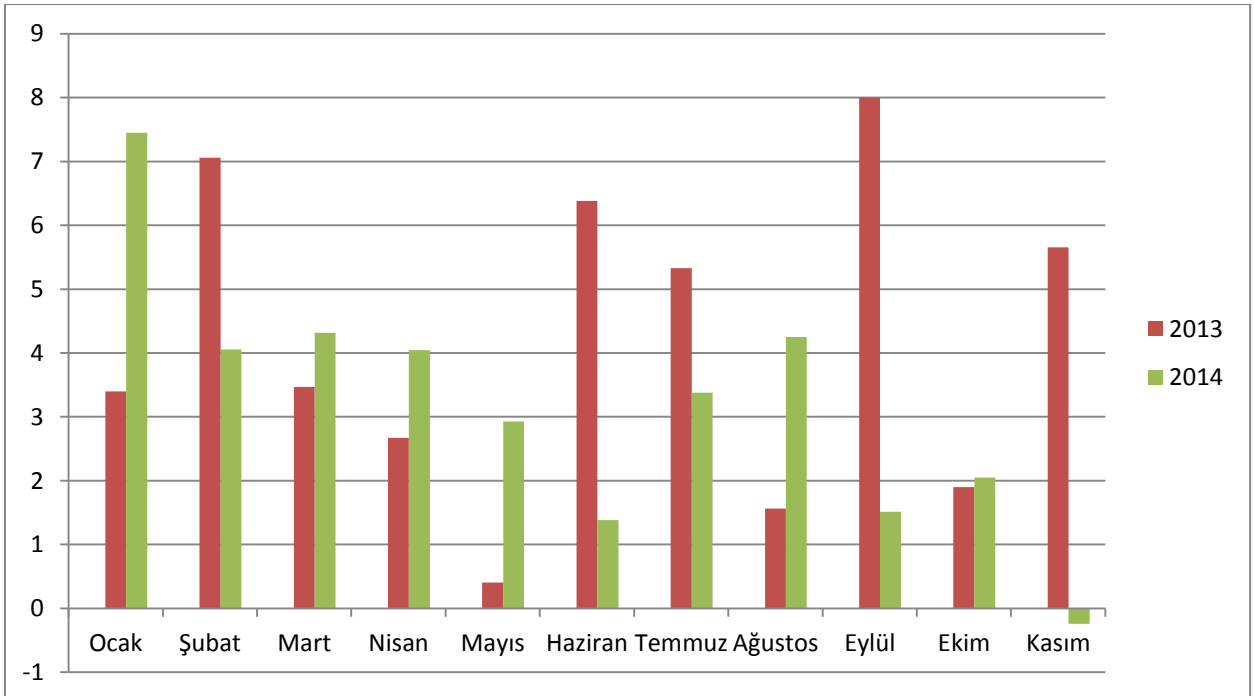
Enflasyonu ölçmekte kullanılan ikinci endeks olan Yurt İçi Üretici Fiyat Endeksi (Yİ-ÜFE) Aralık 2014'te aylık bazda %0,76 azalmış, yıllık bazda %6,36 artmıştır. Yİ-ÜFE'de en yüksek fiyat artışı %11,90 ile su temini, kanalizasyon, atık yönetimi ve iyileştirme faaliyetleri sektöründe görülürken, petrol ve doğal gaz fiyatlarındaki düşüşün etkisi ile elektrik, gaz, buhar ve iklimlendirme üretimi ve dağıtım sektöründe fiyatlar 2014 yılında %3,56 oranında gerilemiştir.

Şekil 1: Takvim Etkisinden Arındırılmış Üretim Endeksine Göre Toplam Sanayide Bir Önceki Yılın Aynı Ayına Göre Değişim Oranları, 2013-2014



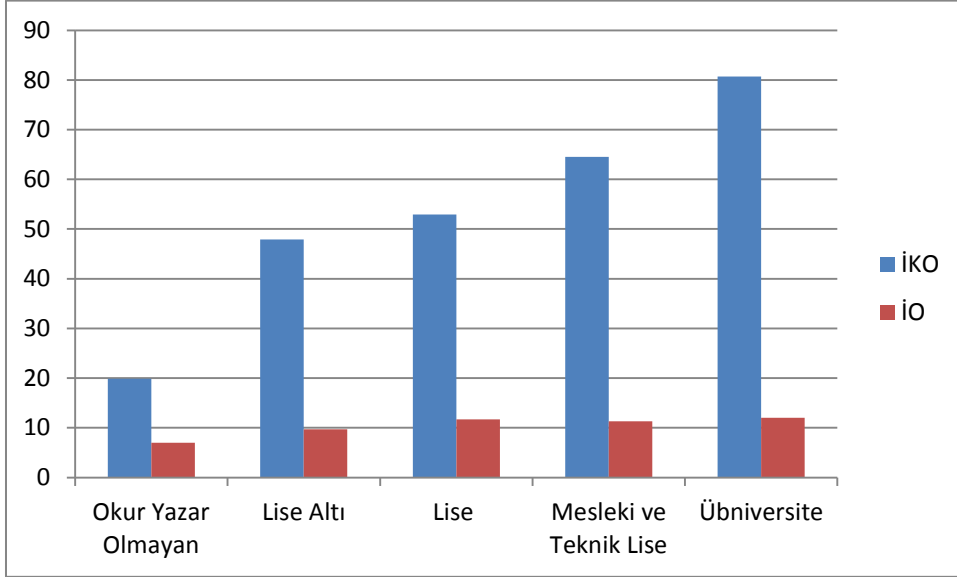
Kaynak: TÜİK

Şekil 2: Takvim Etkisinden Arındırılmış Üretim Endeksine Göre İmalat Sanayinde Bir Önceki Yılın Aynı Ayına Göre Değişim Oranları, 2013 – 2014



Kaynak: TÜİK

Şekil 3: Eğitim Durumuna Göre İşgücüne Katılma Oranı (İKO) ve İşsizlik Oranı (İO), Ekim 2014 Dönemi



Kaynak: TÜİK

Tablo 1: Sektörler İtibariyle İstihdam Oranı (2005-2014)

	Tarım	Sanayi	İnşaat	Hizmetler
2005	25,5	21,6	5,6	47,3
2006	23,3	21,9	6,0	48,8
2007	22,5	21,8	6,1	49,6
2008	22,4	22,0	6,0	49,5
2009	23,1	20,3	6,3	50,4
2010	23,3	21,1	6,6	49,1
2011	23,3	20,8	7,2	48,7
2012	22,1	20,5	7,2	50,2
2013	21,2	20,7	7,2	50,9
2014 Ekim	20,7	20,5	7,7	51,2

Kaynak: TÜİK

TÜRKİYE İŞVEREN SENDİKALARI KONFEDERASYONU
AYLIK EKONOMİ BÜLTENİ www.tisk.org.tr

Tablo 2: 2013 ve 2014 Yılları Ocak-Kasım Döneminde En Çok İhracat Yapılan 20 Ülke

Ülke	İhracat 2013 (Bin Dolar)	Payı (%)	İhracat 2014 (Bin Dolar)	Payı (%)	Değişim (%)
Toplam	138 627 780	100	144 485 294	100	4,2
Almanya	12 545 939	9,1	13 998 348	9,7	11,6
Irak	10 730 526	7,7	9 787 975	6,8	-8,8
İngiltere	8 068 723	5,8	9 160 311	6,3	13,5
İtalya	6 149 640	4,4	6 570 523	4,5	6,8
ABD	5 099 430	3,7	5 640 848	3,9	10,6
İran	3 915 807	2,8	3 412 065	2,4	-12,9
Rusya Federasyonu	6 417 126	4,6	5 521 886	3,8	-14
Fransa	5 815 605	4,2	5 882 615	4,1	1,2
İspanya	3 947 190	2,8	4 369 280	3	10,7
BAE	4 569 159	3,3	4 299 992	3	-5,9
Mısır	2 934 189	2,1	3 003 387	2,1	2,4
Hollanda	3 259 164	2,4	3 162 296	2,2	-3
Romanya	2 442 639	1,8	2 794 473	1,9	14,4
Belçika	2 346 566	1,7	2 712 773	1,9	15,6
Çin	3 290 484	2,4	2 631 838	1,8	-20
Azerbaycan	2 707 110	2	2 572 180	1,8	-5
Polonya	1 896 546	1,4	2 218 990	1,5	17
İsrail	2 405 878	1,7	2 710 653	1,9	12,7
Suudi Arabistan	2 959 868	2,1	2 736 418	1,9	-7,5
Ukrayna	1 996 538	1,4	1 593 394	1,1	-20,2
Diğerleri	45 129 653	32,6	49 705 048	34,4	10,1

Kaynak: TÜİK

Tablo 3: 2014 Yılı Merkezi Yönetim Bütçesi (Milyon TL)

	2014 Aralık	2014 Ocak-Aralık
Bütçe Geliri	38.860	425.758
Bütçe Gideri	50.187	448.424
Bütçe Dengesi	-11.326	-22.666

Kaynak: Maliye Bakanlığı