



TÜRKİYE İŞVEREN SENDİKALARI KONFEDERASYONU / Turkish Confederation of Employer Associations

HABER BÜLTENİ

NEWSLETTER

İşgücü Bülteni'nde 5.yıl

TISK İŞGÜCÜ PİYASASI BÜLTENİ – NİSAN 2013 (SAYI: 23)

(Ocak 2013 TÜİK HİA Verilerinin Değerlendirilmesi)

Türkiye İstatistik Kurumu'nun (TÜİK) Ocak 2013 Hanehalkı İşgücü İstatistikleri, 14 Nisan 2013 tarihli Haber Bülteni ile açıklanmıştır. Bu çalışmanın ilk bölümünde söz konusu veriler kapsamında işgücü piyasasında son bir yıllık dönemde ön plana çıkan gelişmeler, ana başlıklar halinde özetlenecektir. İkinci bölümde, işgücü piyasasında Ocak 2013 sonrası dönemdeki güncel gelişmelerin görülebilmesi amacıyla Türkiye İş Kurumu'nun (İŞKUR) açıkladığı işsizlik ödeneğine başvuranların sayısındaki gelişmeler ile reel kesimin ve tüketicilerin anketlerden elde edilen istihdama yönelik beklentilerinden yararlanılacaktır. Üçüncü bölümde ise Genel Değerlendirme yapılmıştır.

I. SON BİR YILDA İŞGÜCÜ PİYASASINDAKİ GELİŞMELER (OCAK 2013 İTİBARIYLA)

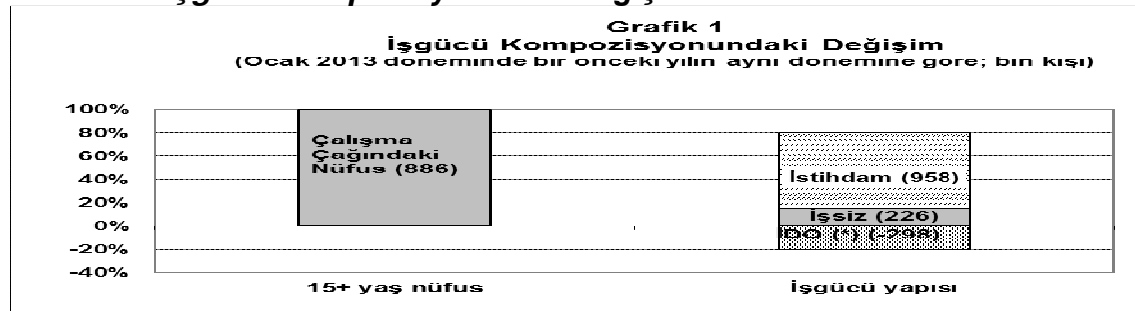
a. İŞGÜCÜ KOMPOZİSYONU:

“İşgücü artışı Ocak 2012'ye kıyasla ikiye katlandı.”

Son bir yılda Türkiye'de 15 yaş ve üzerindeki nüfus 886 bin kişi artmış; 298 bin kişi çeşitli nedenlerle işgücü piyasasının dışında kalanlar arasından ayrılarak işgücü piyasasına dahil olmuştur. Böylece işgücü artışı 1 milyon 184 bin kişi olmuştur (**Grafik 1**). 2012 Ocak döneminde 634 bin kişi olan işgücü artışı bir yıl içinde yaklaşık iki katına çıkmıştır. İşgücü artışı Eylül 2012'den itibaren hızla yükselerek Aralık 2012'de 1 milyon 302 bine varmış, Ocak 2013'te bu ivmesini büyük ölçüde korumuştur.

İşgücü içinde istihdam edilenler 958 bin kişi, işsiz sayısı 226 bin kişi artmıştır.

Grafik.1 – İşgücü Kompozisyonunda Değişim



(*) İşgücüne dahil olmayanlar.

b. İŞGÜCÜNE KATILMA ORANI:

“Kadınların işgücüne katılma talebi çok güçlü. 723 bin ev kadını çalışma talebiyle iş aramaya başladı.”

İşgücüne katılma oranı, Ocak 2013 döneminde bir önceki yılın aynı dönemine göre 1,3 puan artarak %49,5'e yükselmiştir. Oran, kadınlarda 2,1 puan, erkeklerde 0,7 puan, gençlerde ise 1,2 puan artmıştır (**Tablo 1a**).

İşgücüne katılma oranı, Kriz öncesini temsil eden Ocak 2007 dönemine göre toplamda 4,2 puan, kadınlarda 6,4 puan ve erkeklerde 1,8 puan artmıştır.

Bir yıl önce işgücü piyasasında bulunmayan 723 bin “ev kadını”, 26 bin “iş bulma ümidi olmayan”, 20 bin “mevsimlik çalışan” ve 11 bin “emekli” çalışma talebiyle iş aramaya başlamıştır. Buna karşılık, 197 bin “çalışamaz halde olan” kişi, 128 bin “iş aramayan ancak bulunduğu takdirde çalışmaya hazır olan” kişi ve 18 bin “öğrenci” işgücü piyasasının dışına çıkmıştır.

TÜİK'in içeriğini açıklamadığı “Diğer” kategorisindeki 140 bin kişilik önemli artış da dikkati çekmektedir.

Tablo.1a – İşgücü Piyasasında Gelişmeler (Nüfus Grupları İtibariyle)

(Ocak 2013 itibariyle)	Türkiye		Erkek		Kadın		Genç Nüfus (15-24)	
	Bin Kişi	Değişim (*)	Bin Kişi	Değişim (*)	Bin Kişi	Değişim (*)	Bin Kişi	Değişim (*)
Kurumsal Olmayan Nüfus	74.033	859	36.813	440	37.220	418	11.538	-10
15 + Yaş Nüfus	55.169	886	27.188	458	27.981	428	11.538	-10
Toplam İstihdam	24.433	958	17.234	443	7.199	515	3.434	14
-Zamana Bağlı Eksik İstihdam	663	138	462	83	201	55	89	5
-Yetersiz İstihdam	413	116	340	100	72	15	86	28
-Tam Zamanlı İstihdam	23.770	820	16.772	360	6.998	460	3.345	9
İşsizler	2.890	226	1.895	55	996	172	897	127
İşgücüne Dahil Olmayanlar	27.846	-298	8.060	-39	19.786	-259	7.207	-150
-İş Bulma Ümidi Olmayan	820	-26	581	-7	238	-20	-	-
-İş Aramayan, Çalışmaya Hazır	1.434	128	530	2	904	126	-	-
-Mevsimlik Çalışan	84	-20	23	-3	62	-17	-	-
-Ev Kadını	11.705	-723	-	-	11.705	-723	-	-
-Öğrenci	4.528	18	2.307	-33	2.222	52	-	-
-Emekli	3.779	-11	2.943	-26	837	16	-	-
-Çalışamaz Halde	3.627	197	1.321	38	2.305	158	-	-
-Diğer	1.869	140	356	-8	1.513	149	-	-
İşgücüne Katılma Oranı, %	49,5	1,3	70,4	0,7	29,3	2,1	37,5	1,2
İşsizlik Oranı, %	10,6	0,4	9,9	0,0	12,1	1,1	20,7	2,3
Tarım Dışı İşsizlik Oranı, %	12,9	0,5	11,4	0,1	17,2	1,3	23,8	2,8

* Ocak 2013 dönemi itibariyle bir önceki yılın aynı dönemine göre değişimi ifade etmektedir.

c. İSTİHDAM:

“İstihdam oranı 1,1 puan yükseldi. İstihdam artışının %64’ünü hizmetler sektörü yarattı. Sanayi istihdamındaki artış kadınlar sayesinde yeniden ivme kazandı. İstihdam artışında kadınlar belirleyici oldu ama bunun üçte biri kayıtdışında gerçekleşti. Genç istihdamı arttı. Lise altı eğitimlilere yönelik işgücü piyasası talebi yeniden yükseldi.”

Nisan-Eylül 2012 döneminde %2-3 aralığında seyreden toplam istihdam artışı Ekim 2012 döneminden beri %4’ler düzeyini korumaktadır. Söz konusu artış 2012 Ocak döneminde %4,1 olmuştur (**Tablo 2**). İstihdam oranı Ocak 2013’te bir yıl önceye göre 1,1 puan yükselmiştir.

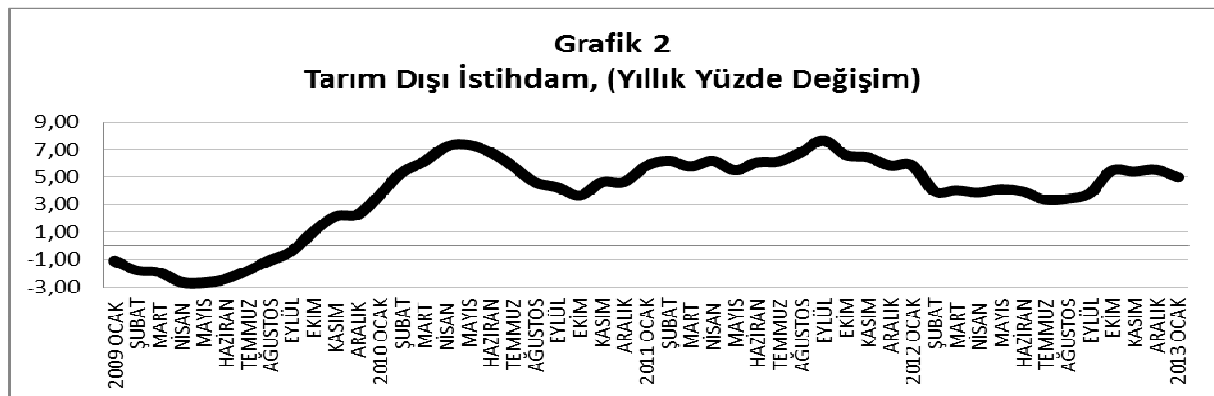
Tarım dışı istihdam artışı da benzer bir eğilim göstermiş ve Ocak 2013 itibariyle yıllık artış %5 ve 900 bin kişi olarak gerçekleşmiştir (**Tablo 2 ve Grafik 2**).

Tablo 2: Türkiye’de İşsizliğin ve İstihdamın Aylar İtibariyle Değişimi

	Bir Önceki Yılın Aynı Ayına Göre									
	Nisan	Mayıs	Haziran	Tem.	Ağu.	Eylül	Ekim	Kasım	Aralık	2013 Ocak
İşsiz Sayısı (Yüzde)	-8,0	-10,9	-12,3	-7,4	-3,0	5,9	3,5	8,3	8,3	8,5
İşsizlik Oranı (Puan)	-0,9	-1,2	-1,2	-0,7	-0,4	0,3	0,0	0,3	0,3	0,4
Toplam İstihdam (Yüzde)	2,8	3,4	2,7	2,2	1,9	2,9	4,2	4,2	4,6	4,1
Tarım Dışı İstihdam (Yüzde)	3,9	4,1	3,9	3,4	3,4	3,8	5,5	5,4	5,5	5,0
İmalat Sanayi İstihdamı (Yüzde)	0,2	0,3	1,9	1,5	1,4	0,6	2,1	2,3	3,6	4,4
Ücretli İstihdamı (Yüzde)	4,6	4,6	4,4	4,2	4,7	5,2	6,3	6,0	5,9	5,6

Son bir yılda istihdam 958 bin kişi artmış; söz konusu artışta kadınlar erkeklere; kentsel kesim kırsal kesime kıyasla daha belirleyici olmuştur. İstihdama katkıda kadınlar 515 bin kişi ile erkeklerdeki 443 bin kişilik artışın üzerine çıkarken, istihdam kentsel kesimde 656 bin kişi, kırsal kesimde 302 bin kişi artmıştır. Sanayideki kadın istihdamında hatırı sayılır bir artış olmuştur (**Tablo 1a ve Tablo 1b**).

Ocak 2013 döneminde genç istihdamında 14 bin kişilik artış gerçekleşmiş ve gençlerin istihdam oranı Ocak 2012’de %29,6 iken, Ocak 2013’te %29,8’e yükselmiştir. Aynı dönemde gençlerin işgücüne katılma oranı da 1,2 puan artmıştır.



Tablo.1b – İşgücü Piyasasında Gelişmeler (Kent-Kır İtibariyle)

(Ocak 2013 itibariyle)	Türkiye		Kent		Kır	
	Bin Kişi	Değişim (*)	Bin Kişi	Değişim (*)	Bin Kişi	Değişim (*)
Kurumsal Olmayan Nüfus	74.033	859	50.675	489	23.358	369
15 + Yaş Nüfus	55.169	886	37.916	447	17.253	439
Toplam İstihdam	24.433	958	16.196	656	8.237	302
-Zamana Bağlı Eksik İstihdam	663	138	303	55	359	82
-Yetersiz İstihdam	413	116	298	82	115	34
-Tam Zamanlı İstihdam	23.770	820	15.893	601	7.878	220
İşsizler	2.890	226	2.223	112	668	115
İşgücüne Dahil Olmayanlar	27.846	-298	19.498	-321	8.348	23
-İş Bulma Ümidi Olmayan	820	-26	448	17	372	-43
-İş Aramayan, Çalışmaya Hazır	1.434	128	969	96	465	32
-Mevsimlik Çalışan	84	-20	29	-7	55	-14
-Ev Kadını	11.705	-723	8.382	-539	3.324	-183
-Öğrenci	4.528	18	3.434	20	1.094	-3
-Emekli	3.779	-11	3.019	-78	760	67
-Çalışamaz Halde	3.627	197	1.749	93	1.878	104
-Diğer	1.869	140	1.469	78	401	64
İşgücüne Katılma Oranı, %	49,5	1,3	48,6	1,5	51,6	1,1
İşsizlik Oranı, %	10,6	0,4	12,1	0,1	7,5	1,0
Tarım Dışı İşsizlik Oranı, %	12,9	0,5	12,3	0,1	15,5	2,3

* Ocak 2013 dönemi itibariyle bir önceki yılın aynı dönemine göre değişimi ifade etmektedir.

Kadın işgücüne katılma oranındaki 2,1 puanlık yükselme, kadın istihdamındaki 515 bin kişilik artıştan kaynaklanmaktadır. Kadın istihdamı hizmetler sektöründe 303 bin, sanayide 139 bin, tarımda 66 bin ve inşaatda 7 bin kişi artmıştır (**Tablo 3**).

Hizmetler sektörünün alt sektörleri incelendiğinde, kadın istihdamında artışın sırasıyla “idari ve destek hizmet faaliyetleri”, “toptan ve perakende satış” ve “insan sağlığı ve sosyal hizmet faaliyetlerinde” en fazla arttığı, “diğer hizmet faaliyetleri”, gayrimenkul faaliyetleri”, “finans ve sigorta faaliyetleri” ve “ulaştırma ve depolama” alt sektörlerinde daraldığı görülmektedir.

Tablo.3 – Sektörel İstihdam Gelişmeleri

(Bin kişi)	Ocak 2013			Değişim(*)		
	Erkek	Kadın	Toplam	Erkek	Kadın	Toplam
Tarım	2.997	2.476	5.474	-10	66	58
Sanayi	3.740	1.130	4.869	47	139	184
İnşaat	1.480	59	1.540	97	7	105
Hizmetler	9.016	3.535	12.549	309	303	610
Toplam	17.234	7.199	24.433	443	515	958
Tarım-dışı	14.237	4.723	18.959	453	449	900
Kent	11.860	4.336	16.196	296	360	656
Kır	5.374	2.863	8.237	147	155	302

* Ocak 2013 dönemi itibariyle bir önceki yılın aynı dönemine göre değişimi ifade etmektedir.

İstihdam edilen erkek sayısı 443 bin kişi artmıştır. Bu artışın yaklaşık %69,7'si hizmetler sektöründe, %21,9'u inşaat, %10,6'sı sanayide yaratılmıştır. Tarımda erkek istihdamı daralmıştır (**Tablo 3**).

Hizmetler sektörü kadınlar ve erkekler açısından istihdam yaratan en önemli sektör olmuştur. Hizmetler sektörünün 610 bin kişilik istihdam artışı ile ilk sırada gelerek toplam istihdam artışının %63,7'sini yarattığı görülmektedir. İstihdam artışında sanayi sektörü 184 bin kişi ve %19,2 ile ikinci sırada katkı yapmıştır.

Sanayi sektöründeki istihdam artışının bir önceki yılın aynı dönemine göre %0,6'dan %3,9'a çıkarak ivme kazanması memnuniyet vericidir. Ancak, sanayi istihdamının toplam istihdamdaki payı Ocak 2012'ye göre 0,1 puan azalmıştır. Aynı dönemde hizmetler sektörünün toplam istihdamdaki payı 0,5 puan artmıştır.

Sanayi sektöründeki istihdam artışının neredeyse tamamı imalat sanayiinden kaynaklanmıştır. Nitelik gerektiren imalat sanayiinde 190 bin kişilik istihdam artışı gerçekleşmiştir (**Tablo 2**).

Hizmetler sektörünün alt sektörleri incelendiğinde, istihdamın "finans ve sigorta faaliyetleri" alt sektöründe 3 bin kişi ve "diğer hizmet faaliyetlerinde" 33 bin kişi daraldığı görülmektedir. Alt sektörler itibariyle istihdam, 129 bin kişi ile "konaklama ve yiyecek hizmeti faaliyetleri", 109 bin kişi ile "idari ve destek hizmet faaliyetleri", 77 bin kişi ile "eğitim", 76 bin kişi ile "toptan ve perakende ticaret" ve 71 bin kişi ile "insan sağlığı ve sosyal hizmet faaliyetlerinde" en fazla artmıştır.

Tablo.4– İşteki Durum İtibariyle İstihdam Gelişmeleri

(Ocak 2013 itibariyle)	Bin Kişi			Yüzde Dağılım		
	2011	2012	Değişim(*)	2011	2012	Değişim(*)
Ücretli ve Yevmiyeli	14.887	15.717	830	63,4	64,3	0,9
İşveren ve Kendi Hesabına Çalışan	5.844	5.868	24	24,9	24,0	-0,9
Ücretsiz Aile İşçisi	2.743	2.847	104	11,7	11,7	0,0
Toplam	23.475	24.433	958	100,0	100,0	

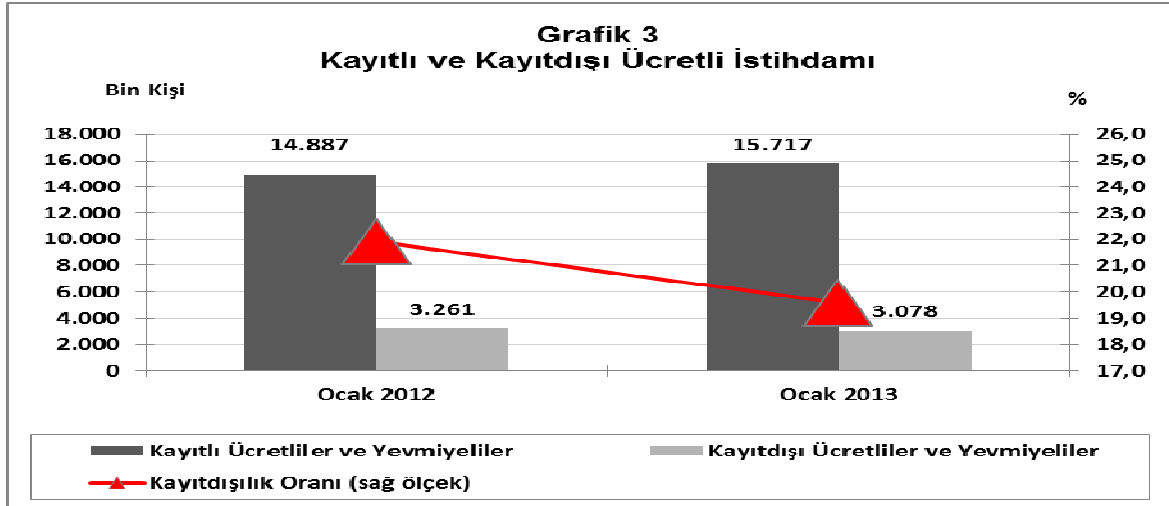
* Ocak 2013 dönemi itibariyle bir önceki yılın aynı dönemine göre değişimi ifade etmektedir.

Yaratılan istihdama işteki durum itibariyle bakıldığında, ücretli veya yevmiyeli olarak çalışanların sayısının bir önceki yılın aynı dönemine göre %5,6 oranında ve 830 bin kişi arttığı, toplam istihdamdaki payının 0,9 puan yükseldiği görülmektedir. Bu çok olumlu bir gelişmedir. Ancak Ocak 2013 döneminde ücretsiz aile işçilerinin sayısı da 104 bin kişi artmış fakat toplam istihdamdaki payı değişmemiştir (**Tablo 4**).

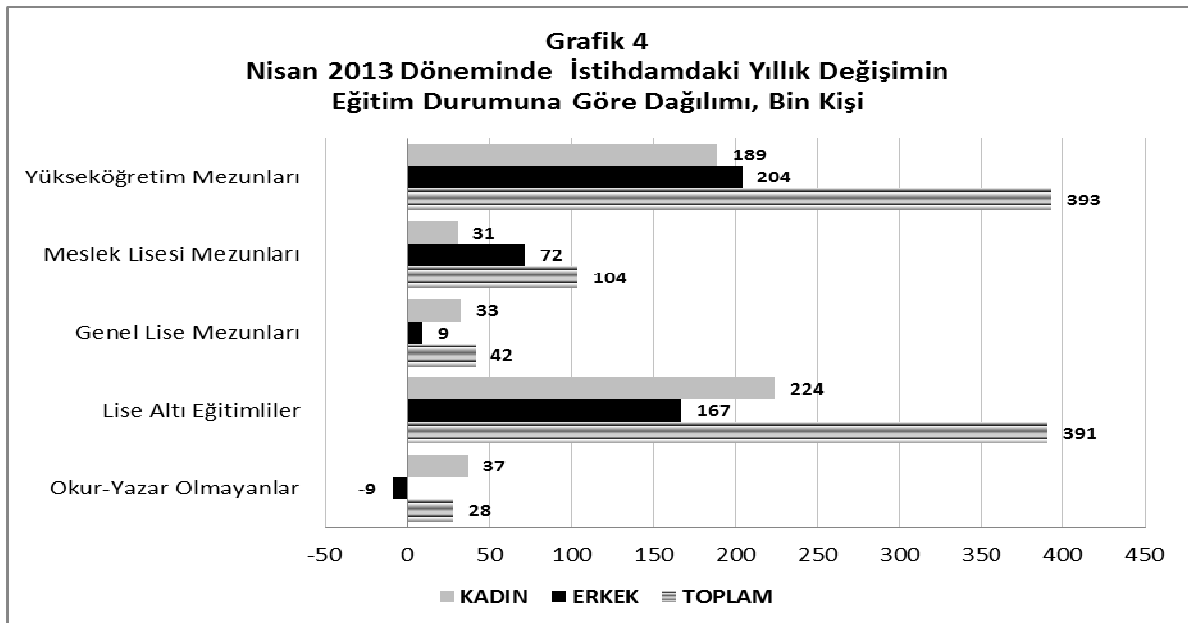
Kayıtdışı istihdamda kaydedilen oransal azalmanın yanı sıra, mutlak düzeyinin de son bir yılda 160 bin kişi azalmış olması önemlidir.

Ne var ki, söz konusu sayısal azalış kadınlardan değil, erkeklerden kaynaklanmış, kayıtdışı kadın istihdamı son bir yılda 163 bin kişi artmıştır. Kayıtdışı kadın istihdamı artışı, toplam istihdam artışının yaklaşık üçte birini oluşturmuştur.

Kayıtdışı istihdam tarımda 59 bin kişi artarken, tarım-dışı sektörlerde 219 bin kişi azalmıştır. Ocak 2012'de %38,4 olan kayıtdışı istihdam oranı Ocak 2013'te %36,2'ye gerilemiştir.



Ücretli ve yevmiyeliler açısından kayıtdışı istihdam oranı 2,3 puanlık azalışla Ocak 2013 döneminde %19,6 seviyesine gerilemiştir (**Grafik 3**). Söz konusu dönemde, bu kapsamdaki kayıtdışı istihdamda 183 bin kişilik azalma ortaya çıkmıştır.



İstihdamdaki yıllık değişimin eğitim durumuna göre dağılımı incelendiğinde, istihdam artışının %41'ini yükseköğretim mezunlarının oluşturduğu, ikinci sırayı %40,8 ile lise altı eğitimlilerin aldığı görülmektedir. Meslek lisesi mezunlarının istihdam artışına katkısı ancak %10,9 seviyesinde kalmıştır. Ocak 2012'de lise altı eğitimlilere yönelik işgücü piyasası talebi %15'e gerilemişti. Son bir yıllık dönemde işgücü piyasasının nitelik talebinde ortaya çıkan dalgalanma açıklanmaya muhtaçtır (**Grafik 4**).

d. İŞSİZLİK:

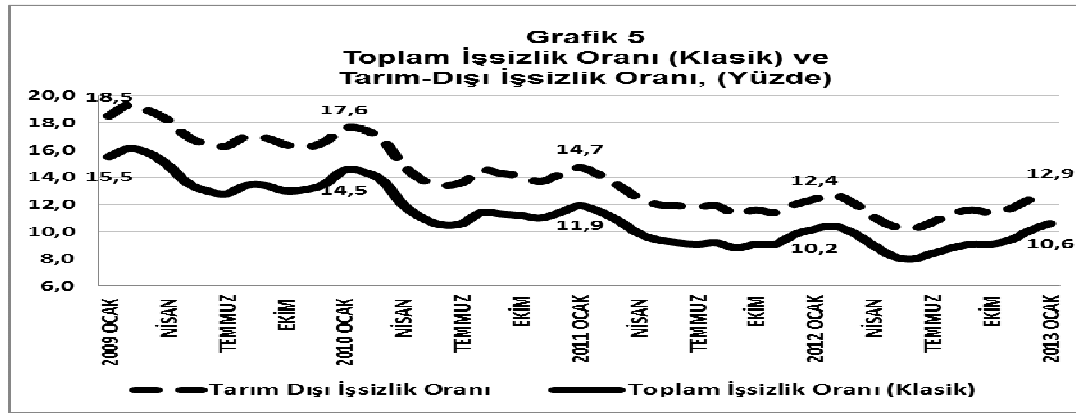
“İşsizlik oranı ve işsiz sayısı Ocak’ta da yükselişini sürdürdü. Genç işsizliği oranı arttı. Ümitsiz ve iş aramayan kişilerin sayısı da artarak 2 milyon 253 bine vardı. İşsizlikteki artışın yarısı yükseköğrenim mezunlarının, dörtte biri ise lise altı eğitimlilerin işsiz kalmasından kaynaklandı. Klasik işsizlik oranı Euro Bölgesi’nde Türkiye’den yüksek seyrediyor. En geniş işsizlik tanımına göre Türkiye’de işsizlik oranı %19,9 ve 5 milyon 891 bin işsiz var.”

İşsizlik oranı Eylül 2012’de başladığı yükseliş trendini sürdürmüş, Ocak 2013’te bir yıl önceye göre 0,4 puan artarak, %10,2’den %10,6’ya yükselmiştir (Tablo 1a, 1b ve Grafik 5). İşsiz sayısındaki yıllık artış oranı da %8,5 düzeyine çıkmıştır (Tablo 2).

Öte yandan, işsizlik oranının Küresel Kriz öncesini ifade eden Ocak 2007 seviyesinin 0,7 puan altına inmesi olumludur. Bununla birlikte işsiz sayısı aynı döneme göre 357 bin kişilik artış göstermiştir.

İşsizlik oranı kadınlarda %12,1 ile erkeklere (%9,9) göre daha yüksektir. İşsizlik oranı erkeklerde değişmezken, kadınlarda 1,1 puan artmıştır. Erkek işsizlerin sayısı 55 bin, kadın işsizlerin sayısı 172 bin kişi artmıştır (Tablo 1a).

Genel işsizlik oranlarına bakıldığında, genç nüfusun daha kırılgan olduğu görülmektedir. İşsizlik oranı genç nüfusta %20,7’ye yükselmektedir. Ocak 2013’te genç işsizlik oranı bir önceki yıla göre 2,3 puan artmıştır. Kentlerde genç işsizliği oranı %22,5 ile çok yüksek bir seviyededir; üstelik bir önceki yıla göre 2,2 puan artmıştır.



Tarım-dışı sektörlerde gençlerin ve kadınların söz konusu kırılganlığı çok daha fazladır. Nitekim tarım sektörü dışarıda bırakıldığında işsizlik oranı, gençlerde %23,8’e, kadınlarda ise %17,2’ye yükselmektedir. Erkeklerde bu oran %11,4’tür. Tarım dışı sektörlerde işsizlik oranı Ocak 2013’te bir önceki yıla göre 0,5 puan artışla %12,9 olmuştur (Grafik 5).

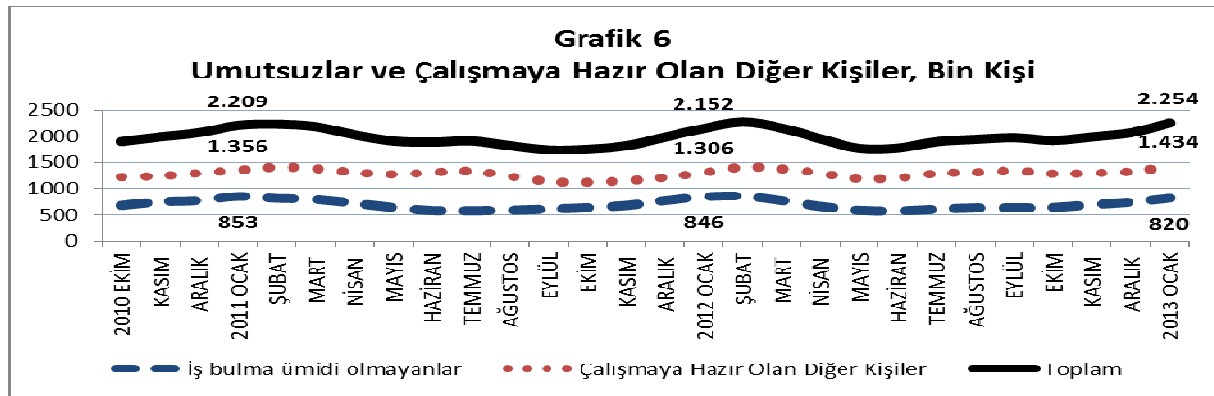
İşsizlikteki artışın sektörel detayları incelendiğinde mutlak olarak en fazla hizmetler sektörünün ana kaynağı teşkil ettiği, bunu sanayi sektörünün izlediği görülmektedir. Öte yandan, ilk kez iş arayanların sayısında da önemli bir artış olduğu görülmektedir (Tablo 6).

Tablo.6 – Daha Önce Çalıştığı Sektörlere Göre İşsizler

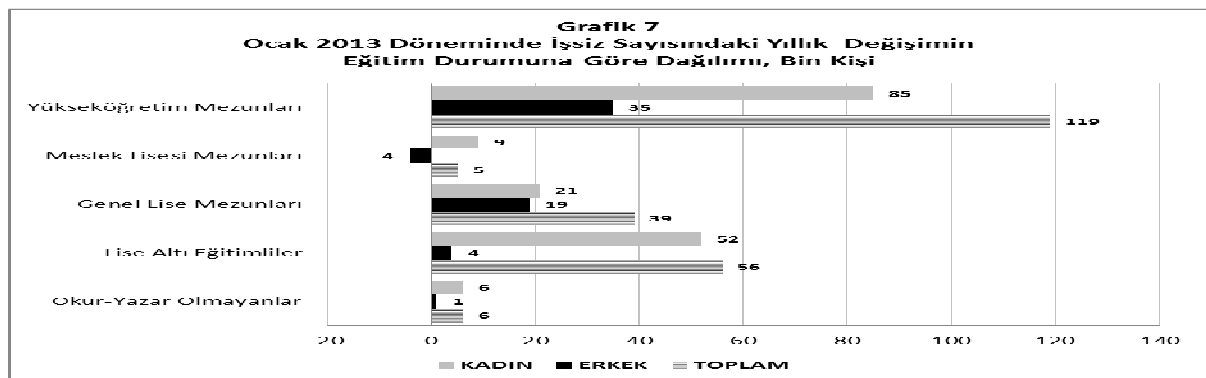
	2012	2013		2012	2013	
(Ocak 2013 dönemi itibariyle)	Bin Kişi	Bin Kişi	Değişim(*)	Dağılım	Dağılım	Değişim(*)
Tarım	191	190	-1	7,2	6,6	-0,6
Sanayi	470	539	69	17,6	18,7	1,1
İnşaat	525	510	-15	19,7	17,6	-2,1
Hizmetler	1.140	1.235	95	42,8	42,7	-0,1
8 yıldan önce işten ayrılanlar	89	107	18	3,3	3,7	0,4
İlk kez iş arayan	249	310	61	9,3	10,7	1,4
Toplam	2.664	2.890	227	100,0	100,0	

* Ocak 2013 dönemi itibariyle bir önceki yılın aynı dönemine göre değişimi ifade etmektedir.

İş bulma ümidi olmayanlar ve iş bulduğu takdirde çalışmaya hazır olan diğer kişilerin sayısı, bir yıl önceye göre toplamda 102 bin kişi artmıştır. Söz konusu artışta, iş bulduğu takdirde çalışmaya hazır olan diğer kişilerin sayısındaki artış belirleyici olmuş, iş bulma ümidi olmayanların sayısı 26 bin kişi azalmıştır (**Grafik 6**).



İşsizlere eğitim durumuna göre bakıldığında, işsiz sayısında kaydedilen 226 bin kişilik artışın %52,7'sinin yükseköğretim mezunlarının işsiz kalmasından kaynaklandığı görülmektedir (**Grafik 7**).



İşsiz kalan lise altı eğitimlilerin toplam işsizlik artışındaki payı ise %24,8 olmuştur. Bültenimizin "İstihdam" bölümündeki tespitlerle zıt biçimde, yükseköğretim mezunlarına ve lise altı eğitimlilere yönelik işgücü piyasası talebi yükselirken söz konusu gruptaki işsizlik artışı dikkat çekicidir.

Meslek lisesi mezunlarının işsizlik artışındaki payı %2,2'dir.

İşsizlik süreleri itibariyle ise, 5 ay ve daha kısa süreden beri iş arayan işsizlerin çoğunlukta olduğu görülmektedir (**Grafik 8**). 5 ay ve daha kısa süreden beri iş arayanların toplam işsizler içindeki payı, Ocak 2013 itibariyle %61,5'tir. Bu grubun işsizler içindeki payı 0,3 puan, 6-11 ay süredir iş arayanların payı 0,5 puan artmış, 1 yıl ve daha uzun süredir iş arayanların payı 0,8 puan azalmıştır. Bu durum, son bir yıllık dönemde konjonktürel işsizliğin ağırlığını koruduğuna işaret etmektedir.

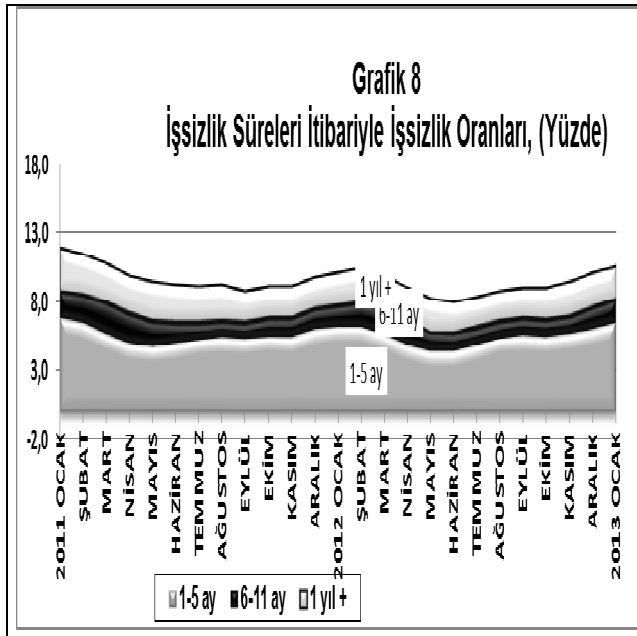
2013 Ocak döneminde Türkiye'nin klasik işsizlik oranı açısından durumu diğer ülkelerle karşılaştırıldığında, dünyadaki belli başlı 44 ülke içinde işsizliğin en yüksek olduğu 13'üncü ülke pozisyonunda bulunduğu anlaşılmaktadır (**Grafik 9**). Türkiye işsizlik oranının yüksekliği açısından Ocak 2012'de de aynı sıradaydı.

Öte yandan, Euro Bölgesi'nde işsizlik oranı Türkiye'den yüksek seyretmektedir.

Alternatif İşsizlik Oranları

İşgücü piyasasındaki gelişmeleri daha sağlıklı takip ve analiz edebilmek açısından, klasik işsizlik tanımı yanında alternatif işsizlik tanımları da kullanılabilir¹. Alternatif tanımlarla klasik tanım birlikte değerlendirildiğinde aşağıdaki tespitler ön plana çıkmaktadır.

- U-1 tanımlı yeni işsizler açısından, işsizlik oranında klasik tanıma göre daha zayıf bir artış görülmektedir.
- U-3 tanımında yer alan iş bulma ümidi olmayanlar dahil edildiğinde oran klasik tanımdan daha düşük bir işsizlik artışı göstermiştir.
- İşgücü piyasasının dışında kalan önemli miktarda bir potansiyel nüfus bulunmaktadır. Potansiyel nüfusun işsizlik tanımına dahil edilme derecesine bağlı olarak en geniş tanımlı işsizlik oranı (U-6) %19,9 olarak gerçekleşmiştir (**Tablo 6**).
- U-6 işsizlik tanımına göre işsiz sayısı 5 milyon 891 bin kişidir.



Tablo 6: Alternatif İşsizlik Oranları

(Yüzde)	Ocak	Ocak	Fark (Puan)
	2012	2013	
U-1 Yeni İşsizler	6,2	6,5	0,3
U-2 Klasik Tanım	10,2	10,6	0,4
U-3 Ümitsizler	13,0	13,2	0,2
U-4 Çalışmaya Hazırlar	17,0	17,4	0,4
U-5 Mevsimlik ve Z.B.E.İ.	12,5	13,3	0,8
U-6 Hepsi Dahil	19,2	19,9	0,7

Alternatif tanımlar:

U-1 Beş ay ve daha kısa süredir iş arayanları

U-2 TÜİK tarafından açıklanan klasik tanımı

U-3 Klasik tanım + iş bulma ümidi olmayanları

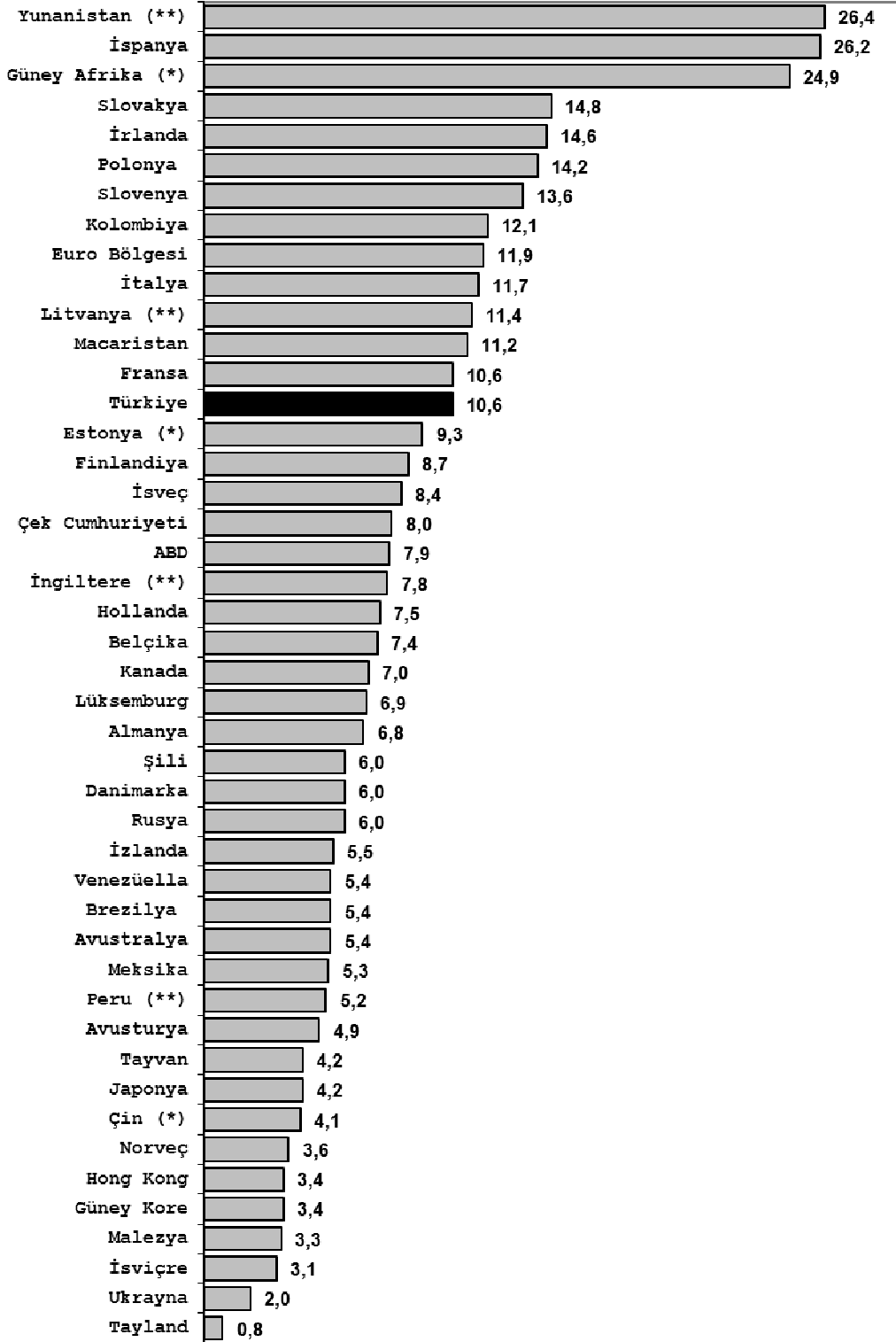
U-4 Klasik tanım + ümitsizleri + iş aramayıp çalışmaya hazır olanları

U-5 Klasik tanım + mevsimlik çalışanları + zamana bağlı eksik istihdamı (Z.B.E.İ)

U-6 Klasik tanım + ümitsizleri + iş aramayıp çalışmaya hazır olanları + mevsimlik çalışanları + zamana bağlı eksik istihdamı içermektedir.

¹ Alternatif işsizlik tanımlamaları hakkında detaylı bilgi için, Z. Yükseler ve E. Türkan, "Türkiye'de Hanehalkı: İşgücü, Gelir, Harcama ve Yoksulluk Açısından Analizi" TÜSİAD, Koç Üniversitesi EAF ve TCMB Büyüme Dizisi No.2 (Mart 2008) adlı yayına bakılabilir.

Grafik 9
Klasik İşsizlik Oranı (%)
Ocak 2013



(*) 4. Çeyrek

(**) Aralık 2012

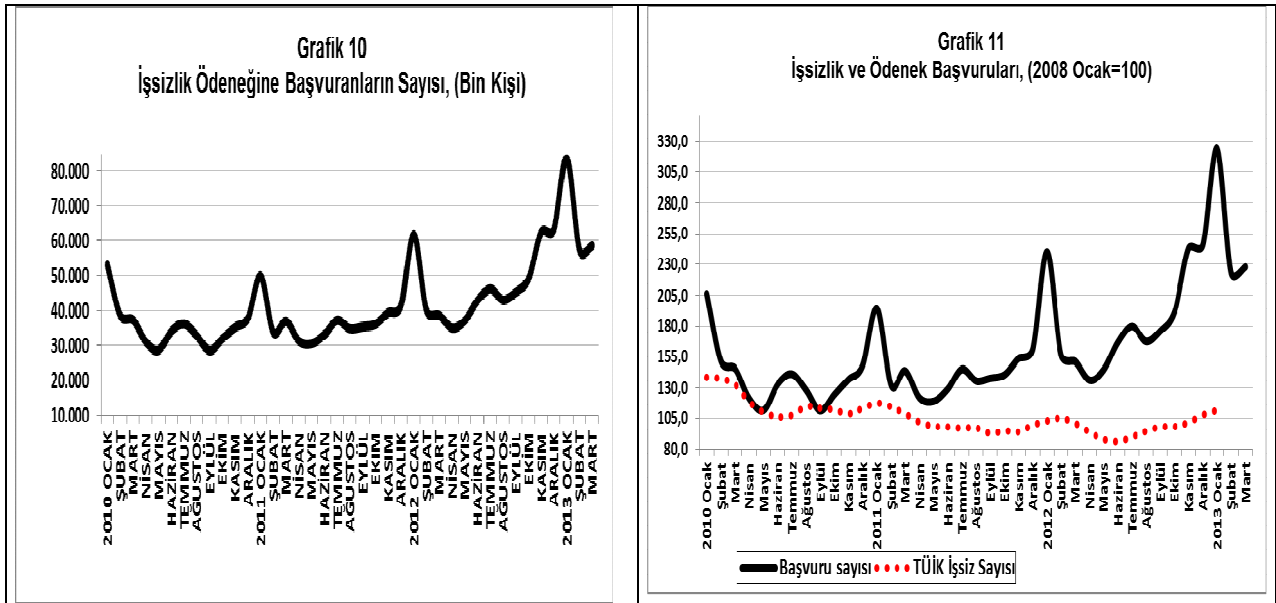
Kaynak: The Economist, Türkiye için TÜİK

II. İŞGÜCÜ PİYASASI İLE İLGİLİ KISA VADELİ BEKLENTİLER

a. İŞSİZLİK ÖDENEĞİ İÇİN BAŞVURANLAR:

“Mart 2013’te işsizlik sigortasına başvurular bir önceki yılın aynı ayına göre yarı yarıya yükseldi.”

İşsizlik sigortası kapsamında işsizlik ödeneği talep edenlerin sayısı ile ilgili olarak İŞKUR tarafından derlenen bilgiler, işgücü piyasası hakkında TÜİK’in Hanehalkı İşgücü Araştırmasına göre daha güncel eğilimler sunmaktadır.



İŞKUR verilerine göre, işsizlik ödeneğine başvuruların sayısı 2007 yılında 246 bin iken, 2009 yılında Krizin etkisiyle 598 bine varmış, 2010’da 427 bine gerilemiştir. 2011 yılı genelinde ise yeniden yükselmiş ve 441 bin olmuştur. Başvuru sayısının 2012 yılında 566 bine yükselerek neredeyse 2009 seviyesine yaklaşmış olması dikkat çekicidir.

Başvuru sayısı aylık olarak incelendiğinde ise, Mayıs 2011’de 31 bine gerileyen rakamın, daha sonra genel bir yükseliş eğilimine girdiği, Ocak 2013’te 84 bin seviyesine yaklaştığı, Şubat ve Mart aylarında ise 58 bin seviyesine indiği görülmektedir (**Grafik 10 ve 11**). Mart 2013’te başvuru sayısı bir önceki yılın aynı ayına göre %51 oranında artmıştır.

Başvuru sayısı, ekonomik büyüme hızındaki ve işsizlikteki değişimle uyumludur.

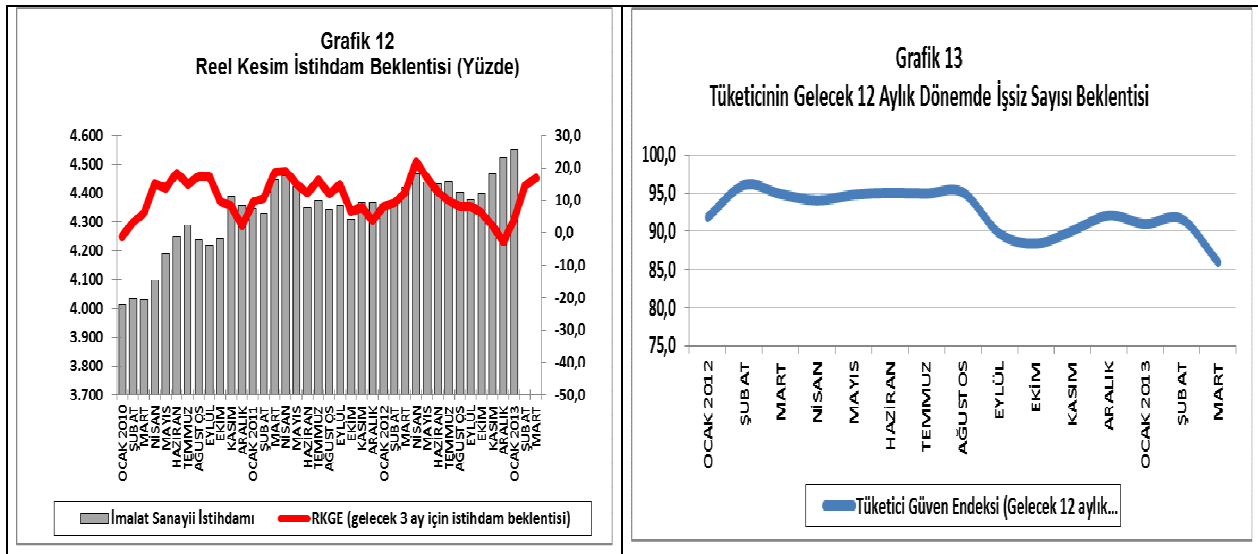
b. REEL KESİMİN İSTİHDAM, TÜKETİCİLERİN İŞSİZLİK BEKLENTİLERİ

“Reel kesimin istihdam beklentisinde iyimserlik arttı. Tüketici ise işsizliğin artacağını düşünüyor.”

Merkez Bankası tarafından gerçekleştirilen İktisadi Yönelim Anketi’nde imalat sanayinde faaliyet gösteren 2 bin civarında reel kesim katılımcısından gelecek üç aydaki istihdam beklentileri de sorulmaktadır. Söz konusu istihdam beklentilerinde 2011’in başından itibaren iyimserlik yükselişe geçmiş, ancak Nisan ayından itibaren “artacak” diyenlerin oranı genel eğilim olarak küçülürken, “azalacak” diyenlerin oranı ise genel eğilim olarak büyümüştür.

Mart 2013 itibariyle ağırlıklı görüş, gelecek üç ayda istihdam düzeyinin değişmeyeceği yönündedir. Bununla birlikte iyimser beklentiler, kötümser beklentilerin önüne geçmiştir (**Grafik 12**).

İmalat sanayii istihdamı ile paralel bir seyir izleyen reel kesim istihdam beklentilerinde iyimserliğin artması, önümüzdeki aylarda istihdamın sabit kalacağını ya da artacağını düşündürmektedir.



Diğer taraftan, TÜİK ve Merkez Bankası tarafından ortaklaşa yapılan Tüketici Güven Endeksi kapsamında, daha önceki dönemlerde iş bulma olanakları ile ilgili soru, AB ile uyum kapsamında gelecek 12 aylık dönemde işsiz sayısı beklentisine dönüştürülmüştür. Bu çerçevede tüketicilere geleceğe yönelik olarak işsiz sayısı beklentileri sorulmaktadır. Endeksin 100'den küçük olması tüketici güveninde kötümser durumu ifade etmektedir. Tüketicinin işsiz sayısı ile ilgili güveni, endeksin hesaplanmaya başladığı 2012 yılının başından bu yana kötümser alanda seyretmektedir. Mart 2013 itibariyle 85,9 seviyesine inen endeks, bir önceki yılın aynı dönemine göre tüketicinin istihdama bakışında daha kötümser hale geldiğine işaret etmektedir (**Grafik 13**).

a. GENEL DEĞERLENDİRME

Ocak 2013 itibariyle TÜİK Hanehalkı İşgücü Araştırması sonuçları, İŞKUR'un derlediği işsizlik ödeneğine başvuranların sayısındaki gelişmeler ve kısa vadeli istihdam beklentilerine yönelik olarak yapılan anketlerin sonuçları birlikte değerlendirildiğinde, son bir yıllık dönemde işgücü piyasasında ön plana çıkan temel sonuçlar ve ana değişim eksenleri aşağıdaki şekilde özetlenebilir:

- İşgücü artışı Ocak 2012'ye kıyasla ikiye katlandı.
- Kadınların işgücüne katılma talebi çok güçlü. 723 bin ev kadını çalışma talebiyle iş aramaya başladı.
- İstihdam oranı 1,1 puan yükseldi. İstihdam artışının %64'ünü hizmetler sektörü yarattı.
- Sanayi istihdamındaki artış kadınlar sayesinde yeniden ivme kazandı.
- İstihdam artışında kadınlar belirleyici oldu ama bunun üçte biri kayıtdışı gerçeğe ulaştı.
- Genç istihdamı arttı.
- Lise altı eğitilmişlere yönelik işgücü piyasası talebi yeniden yükseldi.
- *İşsizlik oranı ve işsiz sayısı Ocak'ta da yükselişini sürdürdü.*
- *Genç işsizliği oranı arttı.*
- *Ümitsiz ve iş aramayan kişilerin sayısı da artarak 2 milyon 253 bine vardı.*
- *İşsizlikteki artışın yarısı yükseköğrenim mezunlarının, dörtte biri ise lise altı eğitilmişlerin işsiz kalmasından kaynaklandı.*
- *Klasik işsizlik oranı Euro Bölgesi'nde Türkiye'den yüksek seyrediyor.*
- *En geniş işsizlik tanımına göre Türkiye'de işsizlik oranı %19,9 ve 5 milyon 891 bin işsiz var.*

- *Mart 2013'te işsizlik sigortasına başvuranlar bir önceki yılın aynı ayına göre yarı yarıya yükseldi.*
- *Reel kesimin istihdam beklentisinde iyimserlik arttı. Tüketici ise işsizliğin artacağını düşünüyor.*

Yayın hakları TİSK'e aittir, kaynak gösterilmeden kullanılamaz.

