

ÇİİM:  
44. YIL  
YEAR

2008  
LABOUR  
STATISTICS  
AND  
LABOUR COST

TÜRKİYE İŞVEREN SENDİKALARI KONFEDERASYONU  
TURKISH CONFEDERATION OF EMPLOYER ASSOCIATIONS

2008  
ÇALIŞMA  
İSTATİSTİKLERİ  
VE  
İŞGÜCÜ  
MALİYETİ



**ARAŐTIRMA KAPSAMINA GİREN ÜYE İŐVEREN SENDİKALARI**  
**THE AFFILIATED EMPLOYER ASSOCIATIONS COVERED IN THE RESEARCH**

<b>İSİM</b> <b>NAME</b>	<b>İŐKOLU</b> <b>INDUSTRY</b>
1. <b>Türkiye Ağaç Sanayii İŐverenleri Sendikası</b> The Wood Products Employers' Association of Turkey	<b>AĞAÇ</b> WOOD
2. <b>Türkiye Cam, Çimento ve Toprak Sanayii İŐverenleri Sendikası</b> The Glass, Cement and Clay Products Industry Employers' Association of Turkey	<b>CAM</b> GLASS
3. <b>Çimento Endüstrisi İŐverenleri Sendikası (ÇEİS)</b> The Cement Industry Employers Association	<b>ÇİMENTO</b> CEMENT
4. <b>Türkiye Deri Sanayii İŐverenleri Sendikası (TÜDİS)</b> The Leather Industry Employers' Association of Turkey	<b>DERİ</b> LEATHER
5. <b>Türkiye Gıda Sanayii İŐverenleri Sendikası (TÜGİS)</b> The Food Processing Industry Employers' Association of Turkey	<b>GIDA</b> FOOD
6. <b>İlaç Endüstrisi İŐverenler Sendikası (İEİS)</b> Pharmaceutical Manufacturers Association of Turkey	<b>İLAÇ</b> PHARMACEUTICALS
7. <b>Türkiye İnşaat Sanayicileri İŐveren Sendikası (İNTES)</b> The Turkish Employers' Association of Construction Industries	<b>İNŐAAT</b> CONSTRUCTION
8. <b>Türkiye Selüloz, Kağıt ve Kağıt Mamülleri Sanayii İŐverenleri Sendikası</b> The Cellulose, Paper and Paper Products Industry Employers' Association of Turkey	<b>KAĞIT</b> PAPER
9. <b>Türkiye Kimya, Petrol, Lastik ve Plastik Sanayii İŐverenleri Sendikası (KİPLAS)</b> The Chemicals, Petroleum, Rubber and Plastics Industry Employers' Association of Turkey	<b>KİMYA</b> CHEMICALS
10. <b>Türkiye Metal Sanayicileri Sendikası (MESS)</b> Turkish Employers' Association of Metal Industries	<b>METAL</b> METAL
11. <b>Mahalli İdareler Kamu İŐveren Sendikası (MİKSEN)</b> Local Administration Public Employers' Association	<b>YEREL YÖNETİM</b> LOCAL ADMINISTRATION
12. <b>Mahalli İdareler İŐverenleri Sendikası (MİS)</b> Local Administration Employers' Association	<b>YEREL YÖNETİM</b> LOCAL ADMINISTRATION
13. <b>Türkiye Őeker Sanayii İŐverenleri Sendikası</b> The Sugar Industry Employers' Association of Turkey	<b>ŐEKER</b> SUGAR
14. <b>Türkiye Tekstil Sanayii İŐverenleri Sendikası</b> Turkish Textile Employers' Association	<b>TEKSTİL</b> TEXTILE
15. <b>Türkiye Toprak, Seramik, Çimento ve Cam Sanayii İŐverenleri Sendikası</b> The Clay, Ceramic, Cement and Glass Products Industry Employers' Association of Turkey	<b>TOPRAK</b> CLAY

## İÇİNDEKİLER

ARAŞTIRMANIN KAPSAMI, YÖNTEMİ VE ANA SONUÇLARI .....	4
1. TARİHÇE .....	5
2. ARAŞTIRMA KAPSAMI .....	6
3. İSTİHDAM .....	6
3.1. İstihdamın Cinsiyete Göre Yapısı .....	6
3.2. Çalışanların Kıdemleri .....	10
4. SENDİKALAŞMA .....	11
5. İŞGÜCÜ MALİYETİ .....	11
5.1. İşgücü Maliyetinin Bölünüşü .....	11
5.2. Çalışılan Saat Başına İşgücü Maliyeti .....	11
6. YAN ÖDEMELER .....	15
7. SOSYAL ÖDEMELERİN BÖLÜNÜŞÜ .....	16
8. İŞÇİLERİN MEDENİ HALİ VE ÇOCUK SAYISI .....	17
9. İŞÇİLERİN ÖĞRENİM DURUMU .....	17
10. PERSONEL GİRİŞ – ÇIKIŞLARI .....	17
11. ZORUNLU İSTİHDAM .....	23

## ARAŞTIRMA KAPSAMI VE YÖNTEMİ

- Sunulan araştırma 1965'den beri her yıl yapılmakta olup, aşağıdaki veriler 2008 yılına aittir.
- Araştırmaya 15 İşveren Sendikasına üye 439 işletme dahil edilmiştir.
- Ortalama tüm personel sayısı 224 667'dir.
- İşletme düzeyinde anket yöntemi uygulanmıştır.

## THE COVERAGE AND METHOD OF THE RESEARCH

- This research has been conducted annually since 1965. The result of the research for the year of 2008 is presented below.
- Some 439 enterprises which are the members of 15 Employer Associations were covered.
- Average number of total employees included is 224 667.
- The information is collected through a questionnaire at the enterprise level.

## ANA SONUÇLAR

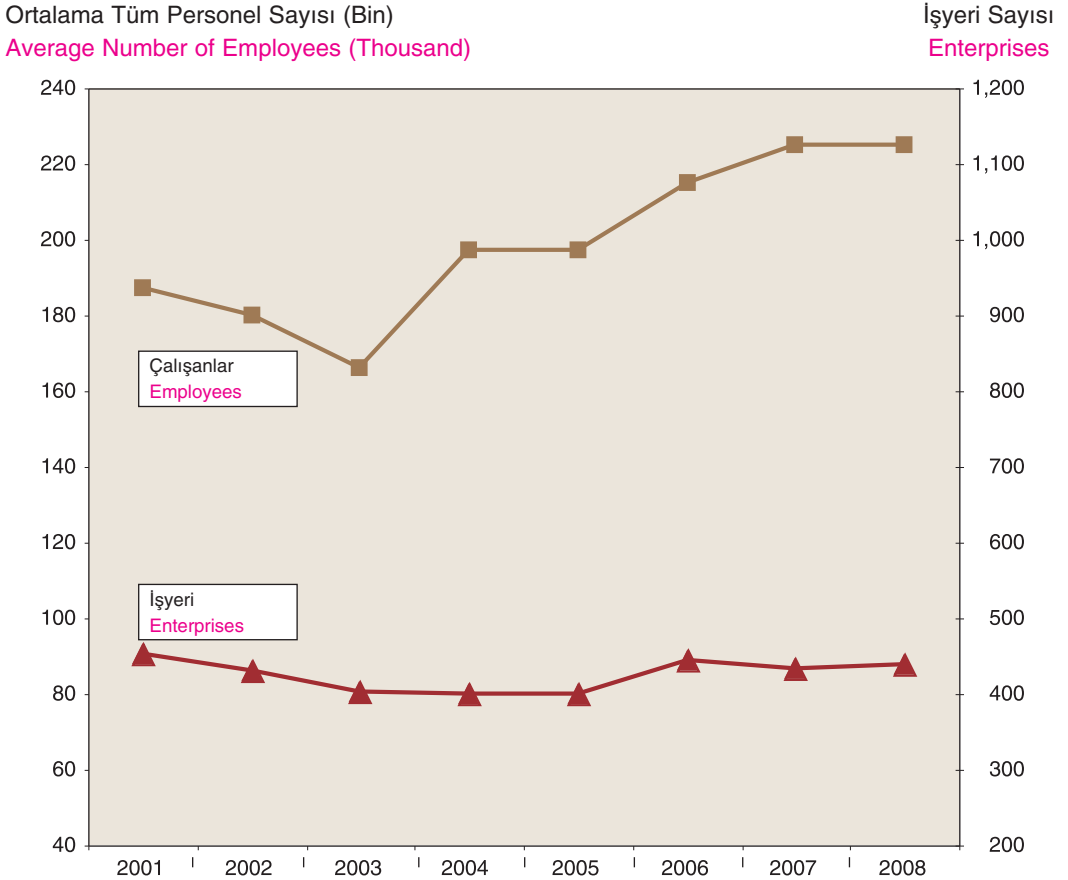
- İstihdamın en yüksek olduğu ay Eylül, en düşük olduğu ay Aralık'tır.
- Çalışanlar arasında kadınların ağırlığı % 11.2'dir.
- Ortalama kıdem yılı 8.5'tir. 194 510 kişinin 30 gün üzerinden potansiyel kıdem tazminatı yükü 3 milyar 523 milyon TL'dir.
- Sendikalaşma oranı % 67.9'dur. Sendikalı işçilerin % 85.2'sini TÜRK-İŞ temsil etmektedir.
- Toplam işgücü maliyetinin % 36.4'ü çiplak ücret, % 63.6'sı yan ödemelerdir. Yan ödemelerin toplam işgücü maliyeti içindeki dağılımı ise sosyal ödemeler % 34.5; ikramiye, prim v.b. ödemeler %16.0; tatil ve izin ücretleri % 11.8 ve diğer personel giderleri % 1.3 şeklindedir.
- Sosyal ödemeler içinde en yüksek harcama SSK işveren primleri için yapılmaktadır (% 42.6).
- Fiilen çalışılan saat başına ortalama işgücü maliyeti 15.83 TL'dir. Bu, fiilen çalışılan gün başına işçilik maliyetinin 118.73 TL olduğunu göstermektedir.
- İşçilerin % 21.9'u bekâr, % 11.4'ü çocuksuz evlidir. İki çocuklu işçilerin oranı % 30.2, bir çocuklu işçilerin ise % 23.7'dir.
- İşçilerin % 20.6'sı ilkököl, % 11.6'sı ortaokul, % 57.4'ü lise, % 9.9'u yüksek öğrenim mezunudur. Sadece okur-yazar olanlar % 0.4, okuma-yazma bilmeyenler % 0.1'dir. Meslek okullarından mezun işçilerin toplam işçi sayısına oranı % 41.3'tür.
- Ağırlıklı aritmetik ortalama olarak, yıllık "işe alınma oranı" % 21.8, "işten ayrılma oranı" % 24.8'dir. Anılan oranlar, İnşaat ve Şeker işkollarında en yüksek, Yerel Yönetim işkolunda en düşük düzeylerde dir.
- Zorunlu istihdam konusunda veri derlenen 297 işyerinde 4 861 kişi (toplam işçi sayısına oranı % 5.98) zorunlu istihdam yükümlülükleri gereğince çalıştırılmıştır.

## 1. TARİHÇE

1963 yazında 274 sayılı Sendikalar Kanunu ve 275 sayılı Toplu İş Sözleşmesi, Grev ve Lokavt Kanunu'nun yürürlüğe girmesiyle Çalışma İstatistikleri daha büyük önem kazanmış ve geniş kapsamlı Çalışma İstatistiklerine duyulan ihtiyaç artmıştır.

1965 yılı ortalarında Merkezini İstanbul'dan Ankara'ya nakleden Türkiye İşveren Sendikaları Konfederasyonu (TİSK), öncelikle Üye Sendikalarının ve üyelerinin ihtiyacını gidermek, öte yandan Çalışma İstatistikleri alanındaki bu boşluğu hiç değilse kısmen doldurmak amacıyla, 1966 yılında (kapsamı 1965 yılı) üyelerinden veri derleme, değerlendirme, yayımlama ve üyelerine sunma faaliyetine başlamış (\*) ve bu hizmetini, her yıl aralıksız sürdürmüştür.

Bir fikir vermek için, son sekiz yıla ait "Çalışma İstatistikleri ve İşgücü Maliyeti" anketlerimizle kavranan üye işyerleri ve burada çalışan yıllık ortalama tüm personel sayılarının seyri (Şekil 1) de gösterilmiştir.



ŞEKİL 1. YILLAR İTİBARIYLA ARAŞTIRMA KAPSAMINA GİREN İŞYERİ VE ORTALAMA TÜM PERSONEL SAYILARI

DIAGRAM 1. NUMBER OF ENTERPRISES AND AVERAGE OF EMPLOYEES COVERED IN THE RESEARCH BY YEARS

(\*) Bkz. İŞVEREN Dergileri, 1967, Cilt V, Ocak, Şubat, Mart, Nisan sayıları, Sh. 6-8, 8-9, 9-11, 13-15.

## 2. ARAŞTIRMA KAPSAMI

2008 yılı “Çalışma İstatistikleri ve İşgücü Maliyeti” Araştırması, Konfederasyonumuza bağlı İşveren Sendikaları aracılığıyla 439 üye işyerinde uygulanmıştır. Anket kapsamındaki bu işyerleri, 15 İşveren Sendikası itibarıyla (Tablo 1) deki gibi bir dağılım göstermiştir.

(TABLO: 1)

### İŞKOLLARI İTİBARIYLA ARAŞTIRMA KAPSAMINDAKİ İŞYERLERİ SAYISI, 2008 THE NUMBER OF ENTERPRISES COVERED IN THE RESEARCH BY INDUSTRIES, 2008

AĞAÇ WOOD	4	KİMYA (KİPLAS) CHEMICALS	26
CAM GLASS	10	METAL (MESS) METAL	137
ÇİMENTO (ÇEİS) CEMENT	45	ŞEKER SUGAR	34
DERİ (TÜDİS) LEATHER	5	TEKSTİL TEXTILE	43
GIDA (TÜGİS) FOOD	14	TOPRAK CLAY	10
İLAÇ (İEİS) PHARMACEUTICALS	15	YEREL YÖNETİM (MİKSEN) LOCAL ADMINISTRATION	13
İNŞAAT (INTES) CONSTRUCTION	34	YEREL YÖNETİM (MİS) LOCAL ADMINISTRATION	44
KAĞIT PAPER	5	TOPLAM TOTAL	439

## 3. İSTİHDAM

Araştırma kapsamına giren 439 işyerinde 2008 yılında ortalama 224 667 kişi çalışmış ve istihdam açısından, işyeri büyüklüğü 512 kişi olmuştur. İşyeri başına düşen ortalama tüm personel sayısı Deri işkolunda 38 kişiyle en düşük ve Yerel Yönetim işkolunda 1 628 kişiyle en yüksek düzeydedir (Tablo 2).

Araştırma kapsamındaki işyerlerinde istihdamın 2008 ayları itibarıyla gösterdiği seyir (Şekil 2) de belirtilmiştir.

(Şekil 2) nin incelenmesinden de anlaşılacağı gibi, 14 işkolunda istihdamın en yüksek olduğu ay Eylül, düşük olduğu ay ise Aralık'tır. Şeker işkolundaki, sonbahar aylarına rastlayan pancar işleme kampanyası ile İnşaat işkolundaki mevsimlik çalışmalar, istihdamı etkilemektedir. Söz konusu iki işkolu hariç tutulduğunda, istihdamın yıl içinde gerilediği anlaşılmaktadır.

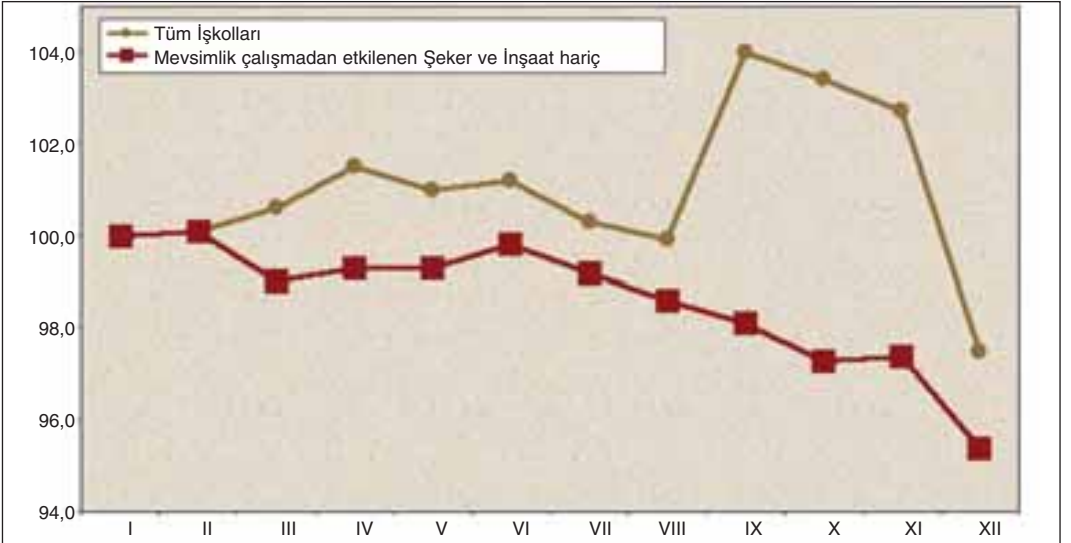
### 3.1. İstihdamın Cinsiyete Göre Yapısı

İşkolları ve Aralık ayı itibarıyla çalışan “işçi” ve işçi ile birlikte memur, teknik personel ve yöneticilerden oluşan “tüm personel” sayıları ve bunların cinsiyetlerine göre ayrımı (Tablo 3) te açıklanmıştır. Nispi olarak, en az kadın personelin çalıştığı işkolu Cam ve en çok kadın personelin çalıştığı işkolu İlaç'tır. Öte yandan, Araştırma kapsamındaki işkolları genelinde “tüm personel” içinde kadınların payı, ortalama olarak % 11.2'dir.

(TABLO: 2)  
İŞKOLLARI İTİBARIYLA ORTALAMA İSTİHDAM, 2008  
EMPLOYMENT BY INDUSTRIES, 2008

İşkolu Industry	Ortalama Tüm Personel Average of Employees	İşyeri Başına Ortalama Tüm Personel Average of Employees per Enterprise
AĞAÇ WOOD	710	177
CAM GLASS	6 379	638
ÇİMENTO (ÇEİS) CEMENT	9 415	209
DERİ (TÜDİS) LEATHER	190	38
GIDA (TÜGİS) FOOD	4 195	300
İLAC (İEİS) PHARMACEUTICALS	6 800	453
İNŞAAT (İNTEŞ) CONSTRUCTION	12 446	366
KAĞIT PAPER	930	186
KİMYA (KİPLAS) CHEMICALS	9 306	358
METAL (MESS) METAL	109 223	797
ŞEKER SUGAR	15 358	452
TEKSTİL TEXTILE	20 311	472
TOPRAK CLAY	4 309	431
YEREL YÖNETİM (MİKSEN) LOCAL ADMINISTRATION	21 158	1 628
YEREL YÖNETİM (MİS) LOCAL ADMINISTRATION	3 937	89
<b>TOPLAM / TOTAL</b>	<b>224 667</b>	<b>512</b>

ŞEKİL 2. 2008 YILINDA İSTİHDAMIN SEYRİ (OCAK=100)  
DIAGRAM 2. EMPLOYMENT DEVELOPMENTS IN 2008 (JANUARY=100)



NOT: MESS'e ilişkin bilgiler tamamlanamadığından değerlendirme dışı bırakılmıştır.

NOTE: Because of incomplete data MESS is left out of evaluation.

(TABLO: 3)  
2008 YILI ARALIK AYI İTİBARIYLA ÇALIŞANLARIN CİNSİYETLERİNE GÖRE BÖLÜNÜŞÜ  
EMPLOYMENT BY SEX (December, 2008)

İşkolü Industry	İşyeri Sayısı Enterprises	İŞÇİ WORKERS			TÜM PERSONEL EMPLOYEES					
		Kadın Female	Erkek Male	Toplam Total	Kadın (%) Female	Erkek (%) Male	Kadın Female	Erkek Male	Toplam Total	
AĞAÇ WOOD	4	14	442	456	12.0	88.0	85	624	709	
CAM GLASS	10	26	4 840	4 866	3.2	96.8	201	6 055	6 256	
CİMENTO (ÇEİS) CEMENT	45	33	5 764	5 797	4.4	95.6	418	8 997	9 415	
DERİ (TÜDİS) LEATHER	5	13	139	152	13.6	86.4	25	159	184	
GIDA (TÜĞİS) FOOD	14	523	2 398	2 921	19.4	80.6	776	3 219	3 995	
İLAC (İEİS) PHARMACEUTICALS	15	468	1 050	1 518	29.5	70.5	1 969	4 697	6 666	
İNŞAAT (İNİTES) CONSTRUCTION	34	582	7 380	7 962	12.5	87.5	1 425	10 014	11 439	
KAĞIT PAPER	5	15	553	568	7.9	92.1	74	858	932	
KİMYA (KİPLAS) CHEMICALS	26	127	5 055	5 182	12.3	87.7	1 077	7 696	8 773	
METAL (MESS) METAL	137	5 044	73 546	78 590	9.3	90.7	9 530	92 765	102 295	
ŞEKER SUGAR	34	252	12 021	12 273	4.2	95.8	638	14 526	15 164	
TEKSTİL TEXTILE	43	3 580	12 400	15 980	24.4	75.6	4 648	14 429	19 077	
TOPRAK CLAY	10	59	2 958	3 017	5.2	94.8	207	3 784	3 991	
YEREL YÖNETİM (MİKSEN) LOCAL ADMINISTRATION	13	1 408	16 101	17 509	12.5	87.5	2 602	18 287	20 889	
YEREL YÖNETİM (MİS) LOCAL ADMINISTRATION	44	157	3 127	3 284	5.6	94.4	217	3 660	3 877	
<b>TOPLAM TOTAL</b>	<b>439</b>	<b>12 301</b>	<b>147 774</b>	<b>160 075</b>	<b>11.2</b>	<b>88.8</b>	<b>23 892</b>	<b>189 770</b>	<b>213 662</b>	



(TABLO: 4)  
2008 YILI SONUNDA ÇALIŞANLARIN KIDEM YILLARI İTİBARIYLA BÖLÜNÜŞÜ (%)  
DISTRIBUTION OF SENIORITY BY END OF 2008

İşkolü Industry	0-1	1	2	3	4	5	6-10	11-15	16-20	21-25	26+	Çalışanlar Toplamı Employees
AĞAÇ WOOD	6.2	8.7	5.2	2.8	6.1	4.4	19.2	30.6	10.3	5.4	1.1	100
CAM GLASS	1.4	7.0	7.8	6.9	3.5	2.8	10.4	33.4	13.5	12.0	1.3	100
ÇİMENTO (ÇEİS) CEMENT	8.9	8.1	9.0	9.9	5.6	4.2	22.2	16.3	8.7	5.7	1.5	100
DERİ (TÜDİS) LEATHER	15.7	5.4	8.5	8.7	4.9	7.6	30.7	18.0	0.5	0.0	0.0	100
GIDA (TÜGİS) FOOD	6.4	12.5	12.8	13.5	22.4	4.6	21.6	3.4	1.9	0.8	0.1	100
İLAÇ (İEİS) PHARMACEUTICALS	19.0	17.1	13.5	7.4	5.5	5.6	20.7	8.2	2.2	0.5	0.2	100
İNSAAT (İNTES) CONSTRUCTION	36.5	19.2	12.0	8.1	7.2	3.0	6.5	3.6	1.9	1.0	0.9	100
KAĞIT PAPER	10.2	4.6	8.6	3.4	4.0	20.6	17.5	15.2	10.1	5.2	0.6	100
KİMYA (KİPLAS) CHEMICALS	9.5	9.8	6.5	4.8	6.2	4.5	20.6	15.4	10.9	8.8	3.0	100
METAL (MESS) METAL	7.9	15.2	11.2	7.6	6.9	8.7	17.3	13.7	8.0	3.0	0.5	100
SEKER SUGAR	0.2	0.9	2.3	3.1	2.8	4.5	29.1	21.0	15.2	10.0	10.8	100
TEKSTİL TEXTILE	10.1	13.7	14.0	9.9	6.6	7.6	17.6	14.0	4.8	1.7	0.0	100
TOPRAK CLAY	6.0	10.1	9.8	8.2	9.0	6.3	20.7	20.8	6.4	2.6	0.1	100
YEREL YÖNETİM (MİKSEN) LOCAL ADMINISTRATION	6.4	8.1	7.5	10.4	0.8	1.2	21.8	24.3	12.2	5.2	2.2	100
YEREL YÖNETİM (MİS) LOCAL ADMINISTRATION	0.3	0.7	1.4	0.7	3.7	5.8	30.5	17.3	28.3	10.1	1.2	100
<b>TOPLAM TOTAL</b>	<b>9.0</b>	<b>12.4</b>	<b>10.0</b>	<b>7.7</b>	<b>6.1</b>	<b>6.5</b>	<b>18.7</b>	<b>15.4</b>	<b>8.7</b>	<b>4.1</b>	<b>1.5</b>	<b>100</b>

### 3.2. Çalışanların Kıdemleri

Araştırma kapsamındaki işyerlerinde çalışan, işçi dahil, tüm personelin yıllar itibariyle kıdemleri incelendiğinde, 15 işkolunun oluşturduğu genel toplam içinde, 6-10 yıl kıdemli personelin % 18.7 ile en yüksek, 26 ve daha fazla kıdemli olanların ise % 1.5 ile en düşük düzeyde bulunduğu anlaşılmaktadır.

(Tablo 4) te de gözlendiği üzere, çalışanların % 51.7'sinin 5 ve daha az yıl kıdeme sahip oldukları ortaya çıkmaktadır. Bir yıldan az kıdemli personeli dikkate almamak suretiyle yapılan hesaplamalarda, 2008 yılı sonunda çalışan 194 510 kişinin toplam kıdemlerinin 1 646 140 yıl olduğu belirlenmiştir. Bu durumda, kişi başına ortalama kıdem süresi, yaklaşık 8.5 yıldır.

Araştırma kapsamındaki işyerlerinde kıdem tazminatı bazı, yılda 30 günlük ücret tutarı olarak alınmış, 15 işkolunda çalışan 194 510 kişinin kıdem yılı toplamı 1 646 140 rakamına dayanarak yapılan hesaplamalar sonucu, araştırma kapsamındaki işverenlerin yükümlü oldukları "potansiyel kıdem tazminatı" tutarının, 2008 yılında yaklaşık 3 milyar 523 milyon TL'nı bulduğu saptanmıştır.

Buna göre 2008 yılında, çalışan başına ortalama kıdem tazminatı yükü, yaklaşık 18 bin 110 TL olmaktadır.

(TABLO: 5)  
2008 ARALIK AYI İTİBARIYLA ÇALIŞANLARIN SENDİKALAŞMASI (\*)  
PERCENTAGE OF UNIONISED EMPLOYEES (December, 2008)

İşkolu Industry	Tüm Personel Employees	Sendikalı Personel (%) Union Members
AĞAÇ WOOD	709	43.4
CAM GLASS	6 256	72.4
ÇİMENTO (ÇEİS) CEMENT	9 415	61.6
DERİ (TÜDİS) LEATHER	184	59.8
GIDA (TÜGİS) FOOD	3 995	59.0
İNŞAAT (INTES) CONSTRUCTION	11 439	4.4
KAĞIT PAPER	932	59.3
KİMYA (KİPLAS) CHEMICALS	8 773	45.4
METAL (MESS) METAL	102 295	73.4
ŞEKER SUGAR	15 164	88.3
TEKSTİL TEXTILE	19 077	70.5
TOPRAK CLAY	3 991	70.8
YEREL YÖNETİM (MİKSEN) LOCAL ADMINISTRATION	20 889	70.3
YEREL YÖNETİM (MİS) LOCAL ADMINISTRATION	3 877	77.0
<b>TOPLAM TOTAL</b>	<b>206 996</b>	<b>67.9</b>

(\*) İLAÇ'a ilişkin bilgiler tamamlanamadığından değerlendirme dışı bırakılmıştır.  
Because of incomplete data the PHARMACEUTICALS is left out of evaluation.

## 4. SENDİKALAŞMA

Araştırma kapsamındaki işyerlerinde çalışan tüm personelin % 67.9'u bir işçi sendikası-na üye bulunmaktadır (Tablo 5).

2008 Aralık ayında çalışanların üye oldukları işçi sendikalarının hangi işçi konfederasyonlarına bağlı oldukları (Tablo 6) da belirtilmiştir.

(Tablo 6) dan, araştırma kapsamındaki işyerlerinde çalışan sendikalı personel toplamının % 85.2'sinin TÜRK-İŞ'e, % 7.4'ünün HAK-İŞ'e, % 7.1'inin DISK'e bağlı sendikalara üye olduğu anlaşılmaktadır.

## 5. İŞGÜCÜ MALİYETİ

### 5.1. İşgücü Maliyetinin Bölünüşü

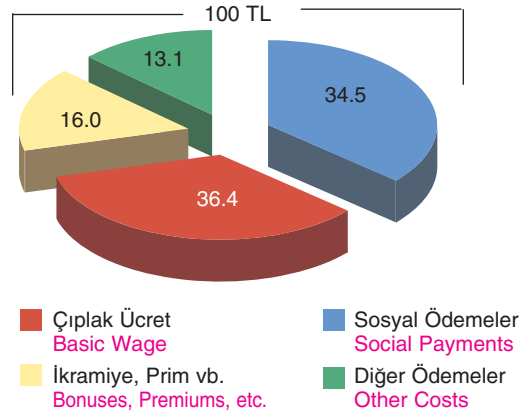
2008 yılında anket kapsamındaki 439 işletmede, işçiler kapsamında (diğer personel hariç) toplam işgücü maliyeti -fazla çalışma ödemeleri hariç- yaklaşık 5 milyar 377 milyon TL'dir.

Toplam işgücü maliyetinin % 36.4'ünü “**çıplak ücret**”<sup>(1)</sup>; % 8.3'ünü “**hafta tatili ve genel tatil ücretleri**”; % 3.5'ini “**izin ücretleri**”; % 16.0'sını “**ikramiye, prim v.b.**”; % 34.5'ini “**sosyal ödemeler**” ve % 1.3'ünü “**diğer**” personel giderleri oluşturmaktadır (Tablo 7).

### 5.2. Çalışılan Saat Başına İşgücü Maliyeti

Bilindiği gibi, bir yılda “**fiili**” çalışma süresi çeşitli nedenlerle, 365 takvim gününün çok altındadır. Fiilen çalışılan saat başına işçilik maliyetini bulmak için çalışma karşılığı olmaksızın ücret ödenen 52 gün hafta tatili, ortalama 22 gün yıllık izin, 12 gün ulusal bayram ve genel tatil (bu tatil günlerinden bazılarının hafta tatiline rastladıkları gözönüne alınmaktadır) ve 4 gün hastalık veya diğer mazeret izinlerini düşmek gerekmektedir. Diğer deyimle, toplam 90 gün tutan çalışılmayan ancak ücret ödemesi yapılan günler, 365 günden düşülmek suretiyle fiilen çalışılan saat başına ortalama işgücü maliyeti yılda (275 gün x 7.5 saat = 2 062.5 saat) esaslı üzerinden hesaplanmaktadır.<sup>(2)</sup>

Bu şekilde hesaplanan çalışılan saat başına ortalama işgücü maliyeti; en az 10.46 TL ile en çok 27.20 TL arasında değişmekte, 15 işkolunda ise ortalama 15.83 TL olmaktadır. Buna göre, fiilen çalışan gün başına işçilik maliyeti 118.73 TL'dir (Tablo 8).



ŞEKİL 3. 2008 YILINDA İŞGÜCÜ MALİYETİNİN YÜZDELİ BÖLÜNÜŞÜ

DIAGRAM 3. DISTRIBUTION OF LABOUR COST BY PERCENTAGE, 2008

(1) Çıplak Ücret: Fiilen çalışılan normal süreler karşılığında hakedilen ücrettir. Buna, çalışma karşılığı olmaksızın ödenen hafta tatili, genel tatil, yıllık izin ve diğer izin ücretleri dahil değildir.

Basic wage is the pay for normal time actually worked. Payments for time not worked (weekends, public holidays, annual holidays and other paid leaves) are excluded.

(2) MESS'te 1919.2 Saat/Yıl'dır.  
1919.2 Hour/Year in MESS.

(TABLO: 6)  
2008 ARALIK AYI İTİBARIYLA SENDİKALI PERSONEL VE İŞÇİ KONFEDERASYONLARI (1)  
UNION MEMBERS AND LABOUR CONFEDERATIONS (December, 2008)

İşkolu Industry	Sendikali Toplam Personel Total Union Members		TÜRK-İŞ Sendikali Personel Union Members		HAK-İŞ Sendikali Personel Union Members		DISK Sendikali Personel Union Members		KAMU-SEN, KESK ve MEMURSEN (2) Sendikali Personel Union Members		BAĞIMSIZ Sendikali Personel Union Members	
	Sayı Number	%	Sayı Number	%	Sayı Number	%	Sayı Number	%	Sayı Number	%	Sayı Number	%
AĞAÇ WOOD	308	100.0	-	-	-	-	-	-	-	-	-	-
CAM GLASS	4 530	100.0	-	-	-	-	-	-	-	-	-	-
ÇİMENTO (ÇEİS) CEMENT	5 797	100.0	-	-	-	-	-	-	-	-	-	-
DERİ (TÜDİS) LEATHER	110	100.0	-	-	-	-	-	-	-	-	-	-
GIDA (TÜGİS) FOOD	2 356	-	2 356	100.0	-	-	-	-	-	-	-	-
İNŞAAT (INTES) CONSTRUCTION	501	99.0	496	-	-	-	-	-	-	-	5	1.0
KAĞIT PAPER	553	100.0	553	-	-	-	-	-	-	-	-	-
KİMYA (KIPLAS) CHEMICALS	3 979	83.7	3 332	-	-	647	16.3	-	-	-	-	-
METAL (MESS) METAL	75 051	90.2	67 714	0.5	395	6 942	9.2	-	-	157	1.2	-
SEKER SUGAR	13 393	98.8	13 236	-	-	-	-	-	-	-	-	-
TEKSTİL TEXTILE	13 446	80.0	10 755	4.5	609	2 082	15.5	-	-	-	-	-
TOPRAK CLAY	2 827	100.0	2 827	-	-	-	-	-	-	-	-	-
YEREL YÖNETİM (MIKSEN) LOCAL ADMINISTRATION	14 682	57.3	8 415	41.1	6 040	227	1.5	-	-	-	-	-
YEREL YÖNETİM (MIS) LOCAL ADMINISTRATION	2 985	57.3	1 709	34.8	1 039	148	5.0	89	3.0	-	-	-
<b>TOPLAM TOTAL</b>	<b>140 518</b>	<b>85.2</b>	<b>119 782</b>	<b>7.4</b>	<b>10 439</b>	<b>10 046</b>	<b>7.1</b>	<b>246</b>	<b>0.2</b>	<b>5</b>	<b>0.0</b>	

(1) İLAÇ'a ilişkin bilgiler tamamlanmadığından değerlendirme dışı bırakılmıştır.

(2) Because of incomplete data the PHARMACEUTICALS is left out of evaluation.

(2) Araştırma kapsamındaki ŞEKER ve YEREL YÖNETİM işkollarında çalışan devlet memurlarının 4688 sayılı Kamu Görevlileri Sendikaları Kanunu'na göre üyelik durumu. Membership of government officials in SUGAR and LOCAL ADMINISTRATION industry in the framework of this research according to the Public Officials Unions Law No. 4688

(TABLO: 7)  
2008 YILINDA İŞGÜCÜ MALİYETİNİN BÖLÜNÜŞÜ (%)  
DISTRIBUTION OF LABOUR COST, 2008

İşkolü Industry	İşçi Sayısı (Yıllık Ortalama) Workers (Annual Average)	Çıplak Ücret Basic Wage	Hafta Tatili ve Genel Tatil Ücretleri Payments for Weekends and Public Holidays	İzin Ücretleri Payments for Leaves	İkramiye, Prim vb. Bonuses, Premiums, etc.	Sosyal Ödemeler Social Payments	Diğer Giderler Other Costs	Toplam İşgücü Maliyeti Total Labour Cost
AĞAÇ WOOD	467	37.0	9.8	3.2	13.1	35.5	1.4	100
CAM GLASS	4 975	35.4	7.9	3.8	16.1	36.2	0.6	100
ÇİMENTO (ÇEİS) CEMENT	5 785	33.2	7.2	3.3	17.0	37.6	1.6	100
DERİ (TÜDİS) LEATHER	157	35.4	8.0	2.9	12.8	40.4	0.5	100
GIDA (TÜGİS) FOOD	3 092	32.6	7.4	2.7	16.0	38.5	2.8	100
İLAC (İEİS) PHARMACEUTICALS	1 523	39.9	7.3	2.8	16.8	32.4	0.7	100
İNŞAAT (İNTEŞ) CONSTRUCTION	8 745	55.0	9.3	2.9	4.3	26.3	2.1	100
KAĞIT PAPER	569	41.3	8.2	1.9	16.5	31.7	0.3	100
KİMYA (KİPLAS) CHEMICALS	5 634	35.2	8.2	3.3	18.8	33.9	0.6	100
METAL (MESS) METAL	85 624	33.8	8.1	3.7	17.0	35.9	1.5	100
SEKER SUGAR	12 348	38.7	10.7	3.9	17.7	27.8	1.2	100
TEKSTİL TEXTILE	17 105	36.8	8.6	3.5	12.5	35.6	3.0	100
TOPRAK CLAY	3 307	32.3	7.8	2.5	18.1	38.8	0.5	100
YEREL YÖNETİM (MİKSEN) LOCAL ADMINISTRATION	17 419	39.4	7.3	2.6	15.2	34.8	0.7	100
YEREL YÖNETİM (MİS) LOCAL ADMINISTRATION	3 348	37.7	9.1	3.7	13.3	35.8	0.4	100
	170 098	36.4	8.3	3.5	16.0	34.5	1.3	100

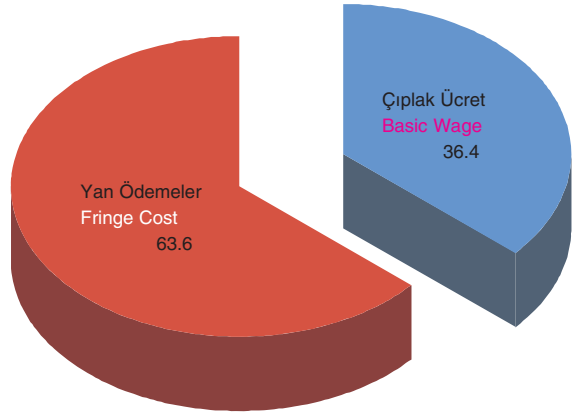
(TABLO: 8)  
**2008 YILINDA FİLEN ÇALIŞILAN SAAT BAŞINA İŞGÜCÜ MALİYETİ (TL/Saat)**  
**LABOUR COST PER HOUR ACTUALLY WORKED, 2008 (TL/Hour)**

İşkolu Industry	İşçi Sayısı (Yıllık Ortalama) Workers (Annual Average)	Çıplak Ücret Basic Wage	Hafta Tatili ve Genel Tatil Ücretleri Payments for Weekends and Public Holidays	İzin Ücretleri Payments for Leaves	İkramiye, Prim vb. Bonuses, Premiums, etc.	Sosyal Ödemeler Social Payments	Diğer Giderler Other Costs	Toplam İşgücü Maliyeti Total Labour Cost
AĞAÇ WOOD	467	4.82	1.27	0.41	1.71	4.62	0.19	13.03
CAM GLASS	4 975	8.15	1.82	0.87	3.71	8.34	0.14	23.03
ÇİMENTO (ÇEİS) CEMENT	5 785	4.93	1.07	0.50	2.52	5.58	0.24	14.84
DERİ (TÜDİS) LEATHER	157	4.60	1.04	0.38	1.66	5.25	0.06	13.00
GIDA (TÜGİS) FOOD	3 092	3.41	0.78	0.28	1.67	4.03	0.29	10.46
İLAÇ (İEİS) PHARMACEUTICALS	1 523	8.46	1.56	0.59	3.56	6.87	0.15	21.19
İNŞAAT (İNİTES) CONSTRUCTION	8 745	7.22	1.22	0.38	0.56	3.46	0.28	13.12
KAĞIT PAPER	569	6.86	1.36	0.32	2.74	5.26	0.06	16.60
KİMYA (KİPLAS) CHEMICALS	5 634	9.58	2.23	0.90	5.11	9.22	0.16	27.20
METAL (MESS) METAL	85 624	4.90	1.17	0.54	2.44	5.22	0.22	14.49
ŞEKER SUGAR	12 348	8.62	2.38	0.87	3.94	6.19	0.27	22.27
TEKSTİL TEXTILE	17 105	3.91	0.91	0.37	1.33	3.78	0.32	10.62
TOPRAK CLAY	3 307	4.33	1.05	0.34	2.43	5.20	0.07	13.42
YEREL YÖNETİM (MİKSEN) LOCAL ADMINISTRATION	17 419	8.27	1.53	0.55	3.18	7.30	0.15	20.98
YEREL YÖNETİM (MİS) LOCAL ADMINISTRATION	3 348	3.96	0.96	0.39	1.39	3.75	0.04	10.49
(%)	<b>170 098</b>	<b>5.77</b> <b>(36.4)</b>	<b>1.31</b> <b>(8.3)</b>	<b>0.55</b> <b>(3.5)</b>	<b>2.53</b> <b>(16.0)</b>	<b>5.46</b> <b>(34.5)</b>	<b>0.21</b> <b>(1.3)</b>	<b>15.83</b> <b>(100)</b>

## 6. YAN ÖDEMELER

Araştırma kapsamındaki 15 işkolunda, toplam işgücü maliyeti içinde ortalama olarak “Çıplak Ücret”in % 36.4 ve “Yan Ödemeler” in % 63.6 olduğu gözlenmektedir (Tablo 9). Bu itibarla, 2008 yılında anılan işkollarında yan ödemelerin tutarı çıplak ücretten fazladır (İnşaat hariç).

(Tablo 9)’un incelenmesinden de anlaşılacağı gibi, toplam işçilik giderleri içinde yan ödemelerin payı Toprak işkolunda en fazladır (% 67.7). Bunu Gıda (% 67.4) ve Çimento (% 66.8) işkolları izlemektedir.



ŞEKİL 4. 2008 YILINDA ÇIPLAK ÜCRET VE YAN ÖDEMELER

DIAGRAM 4. BASIC WAGE AND FRINGE COST, 2008

(TABLO : 9)  
2008 YILI ÇIPLAK ÜCRET VE YAN ÖDEMELERİN KARŞILAŞTIRILMASI (%)  
COMPARISON OF BASIC WAGE AND FRINGE COST, 2008

İşkolu Industry	Çıplak Ücret Basic Wage	Yan Ödemeler Fringe Cost
AĞAÇ WOOD	37.0	63.0
CAM GLASS	35.4	64.6
ÇİMENTO (ÇEİS) CEMENT	33.2	66.8
DERİ (TÜDİS) LEATHER	35.4	64.6
GIDA (TÜGİS) FOOD	32.6	67.4
İLAÇ (İEİS) PHARMACEUTICALS	39.9	60.1
İNŞAAT (INTES) CONSTRUCTION	55.0	45.0
KAĞIT PAPER	41.3	58.7
KİMYA (KİPLAS) CHEMICALS	35.2	64.8
METAL (MESS) METAL	33.8	66.2
ŞEKER SUGAR	38.7	61.3
TEKSTİL TEXTILE	36.8	63.2
TOPRAK CLAY	32.3	67.7
YEREL YÖNETİM (MİKSEN) LOCAL ADMINISTRATION	39.4	60.6
YEREL YÖNETİM (MİS) LOCAL ADMINISTRATION	37.7	62.3
<b>ORTALAMA AVERAGE</b>	<b>36.4</b>	<b>63.6</b>

## 7. SOSYAL ÖDEMELERİN BÖLÜNÜŞÜ

Çalışanlara doğrudan ödenen sosyal yardımlardan ve çalışanlar hesabına yapılan kanunî ödemelerden oluşan “sosyal ödemeler”in 2008 yılındaki bölünüşü (Tablo 10) da belirtilmektedir.

(Tablo 10) un incelenmesinden en yüksek harcamanın SSK işveren primleri (% 42.6) için yapıldığı, bunu kıdem tazminatı (% 14.6), yemek (% 12.3), ulaştırma (% 8.7) giderlerinin izlediği anlaşılmaktadır.

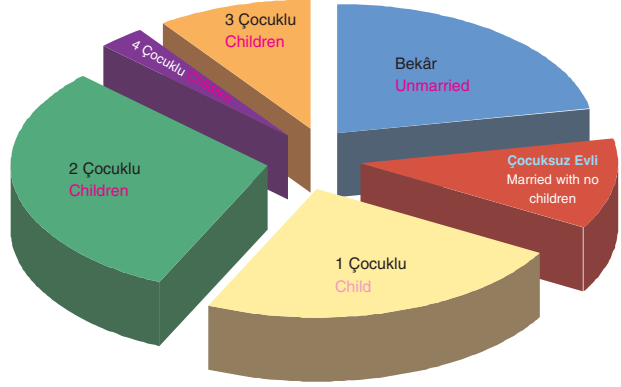
(TABLO : 10)  
2008 YILINDA SOSYAL ÖDEMELERİN BÖLÜNÜŞÜ  
DISTRIBUTION OF SOCIAL PAYMENTS, 2008

Sosyal Ödemeler Social Payments	%
SSK İşveren Primleri Statutory Social Security Premiums	42.6
Kıdem Tazminatı Severance Pay	14.6
Yemek Meals	12.3
Ulaştırma Transportation	8.7
İşsizlik Sigortası İşveren Primleri Unemployment Insurance Premiums	4.4
Yakacak Fuel Pay	4.3
İş Elbisesi, Korunma Malzemeleri, vb. Work Outfit, Protective Material, etc.	4.0
İzin ve Bayram Harçlıkları Holiday and Additional Holiday Pay	3.1
İhbar Tazminatı Notification Indemnity	2.1
Aile, Çocuk ve Öğrenim Yardımları Family, Children and Education Allowances	1.0
Özel Sigorta Kuruluşlarına Yapılan Ödemeler Payments to Private Insurance Schemes	0.5
Diğer Yasal Tazminatlar Other Statutory Indemnities	0.5
Sağlık Hizmetleri, Kreş, Spor Giderleri ve Spor Tesisleri Yapma Yükümlülüğü Health Services, Day Nurseries, Sports and Construction of Sports Centers	0.3
Doğum, Ölüm, Evlenme Yardımları Birth, Death, Marriage Allowances	0.3
Diğer Other	0.3
<b>TOPLAM</b> <b>TOTAL</b>	<b>100</b>



## 8. İŞÇİLERİN MEDENİ HALİ VE ÇOCUK SAYISI

Araştırma kapsamına giren 15 işkolunda, 2008 yılı sonunda çalışan 160 075 işçinin % 21.9'u bekâr, % 11.4'ü çocuksuz evlidir (Tablo 11). İşçi ailelerinin geçimini sağladıkları çocuk sayısına bakıldığında, iki çocuklu işçilerin en yüksek düzeyde bulunduğu (% 30.2), bunu bir (% 23.7), üç (% 9.7) ve dört ve daha fazla çocuklu (% 3.1) işçi ailelerinin izlediği anlaşılmaktadır.



ŞEKİL 5. 2008 YILI SONUNDA İŞÇİLERİN MEDENİ HALİ VE ÇOCUK SAYISI  
DIAGRAM 5. MARITAL STATUS AND NUMBER OF CHILDREN BY END OF 2008

## 9. İŞÇİLERİN ÖĞRENİM DURUMU

(Tablo 12)nin incelenmesinden de anlaşılacağı gibi, okuma-yazma bilmeyen işçilerin (% 0.1) yanı sıra, sadece okur-yazar işçiler de mevcuttur (% 0.4). Diploma itibariyle en büyük grubu % 57.4 ile lise (genel ve mesleki) mezunları oluşturmakta, bunu % 20.6 ile ilkökul mezunları izlemektedir. Ortaokul (genel ve mesleki) mezunu işçiler % 11.6 ve yüksek öğrenim mezunları % 9.9'dur. Meslek okullarından mezun işçi sayısının toplam işçi sayısına oranı % 41.3'tür.

## 10. PERSONEL GİRİŞ – ÇIKIŞLARI

2008 yılı içinde işe alınanlar ile çeşitli nedenlerle işten ayrılanlar ve 2008 yılında istihdam edilenlerin ortalama sayıları, işkolları itibariyle (Tablo 13) de gösterilmektedir.

İşe alınanların, ortalama tüm personele oranlanması ve sonucun yüzde olarak ifadesi “işe alınma oranı”nı, işten ayrılanların, yine ortalama tüm personele bölünmesi ise “işten ayrılma oranı”nı belirtmektedir.

(Tablo 13) ün incelenmesinden de anlaşılacağı gibi, anılan oranlar, İnşaat ve Şeker işkollarında en yüksek düzeyde bulunmaktadır. Bunlarda İnşaat sektöründeki istihdamın mevsimlik/geçicilik özelliği ve Şeker işkolunda şeker pancarı işleme kampanyasının, tarımsal bölgelere göre en erken Eylül ayında başlaması ve en geç Ocak ayında bitmesi etkindir (Şekil 2'ye de bakınız).

Öte yandan, işe alma ve işten ayrılma oranları Yerel Yönetim işkolunda en düşük seviyelerdedir.

Araştırma kapsamındaki işkollarının tümünde ise, diğer deyimle ağırlıklı ortalamalar olarak, işe alınma oranı % 21.8 ve işten ayrılma oranı % 24.8'dir.

(TABLO: 11)  
 2008 YILI SONUNDA İŞÇİLERİN MEDENİ HAL VE ÇOCUK SAYISI İTİBARIYLA BÖLÜNÜŞÜ (%)  
 DISPERSION OF WORKERS MARITAL STATUS AND NUMBER OF CHILDREN BY END OF 2008 (%)

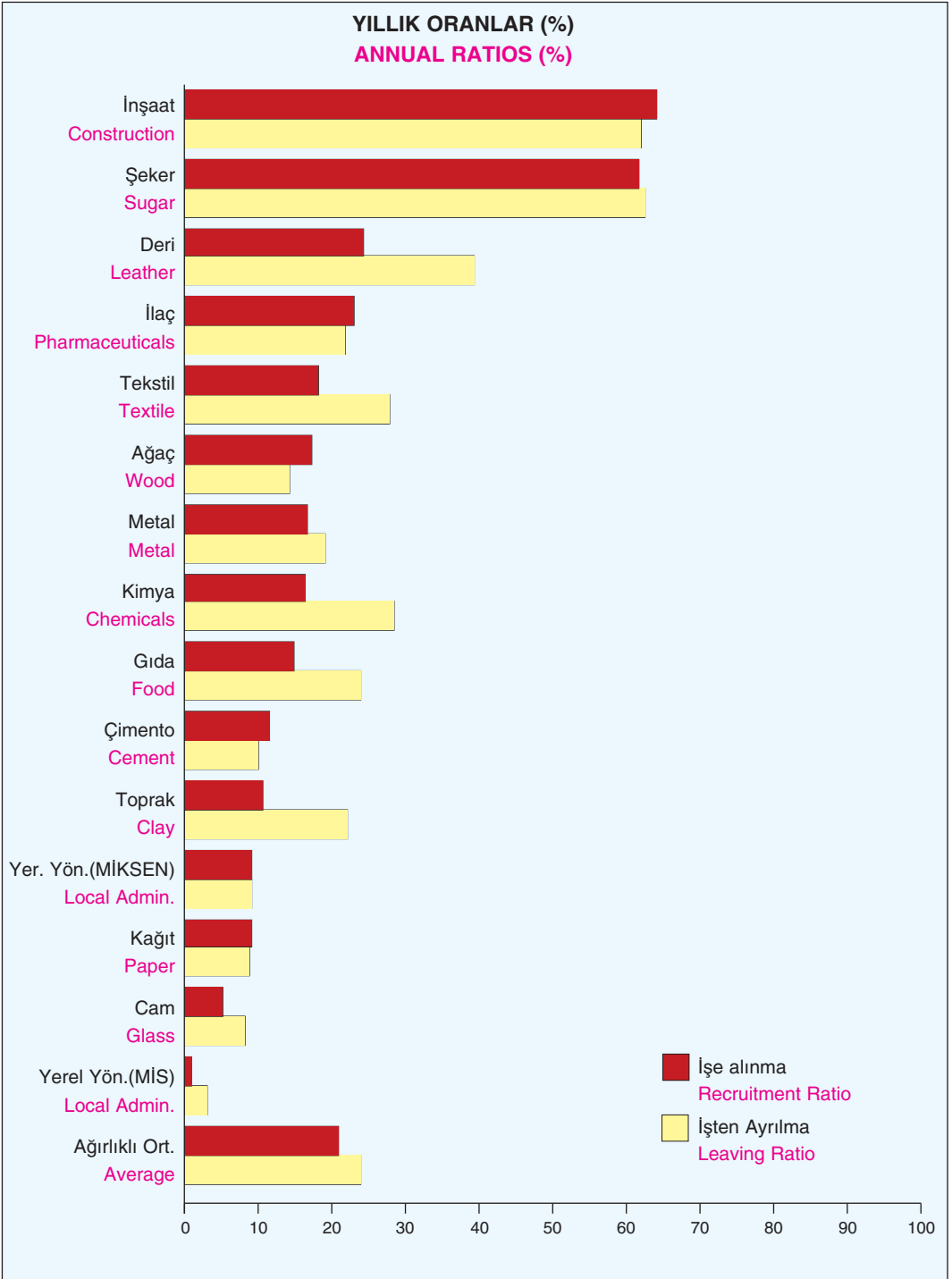
İşkolu Industry	İşçi Sayısı Workers	Bekar Unmarried	Çocuksuz Evli Married with no Children				1 Çocuklu Child	2 Çocuklu Children	3 Çocuklu Children	4+ Çocuklu Children	Toplam Total
			8.8	6.7	10.5	9.2					
AĞAÇ WOOD	456	13.4	8.8	19.3	44.3	12.9	1.3	100			
CAM GLASS	4 866	16.5	6.7	23.1	43.1	9.0	1.5	100			
ÇİMENTO (ÇEİS) CEMENT	5 797	12.4	10.5	25.0	34.4	13.1	4.6	100			
DERİ (TÜDİS) LEATHER	152	13.7	9.2	20.4	43.5	12.5	0.7	100			
GIDA (TÜGİS) FOOD	2 921	23.6	10.6	23.0	28.1	11.4	3.4	100			
İLAC (İEİS) PHARMACEUTICALS	1 518	28.9	12.3	27.7	27.0	3.6	0.5	100			
İNŞAAT (İNTEŞ) CONSTRUCTION	7 962	30.7	11.8	15.1	22.3	13.1	7.0	100			
KAĞIT PAPER	568	12.0	8.8	25.0	39.3	11.8	3.2	100			
KİMYA (KİPLAS) CHEMICALS	5 182	11.6	8.8	21.5	44.7	10.6	2.8	100			
METAL (MESS) METAL	78 590	26.5	12.7	26.7	27.3	5.9	0.8	100			
ŞEKER SUGAR	12 273	2.3	8.5	18.1	35.9	22.1	13.2	100			
TEKSTİL TEXTILE	15 980	24.0	11.5	26.5	27.8	8.4	1.8	100			
TOPRAK CLAY	3 017	18.5	18.1	26.2	30.1	5.5	1.7	100			
YEREL YÖNETİM (MİKSEN) LOCAL ADMINISTRATION	17 509	19.9	9.7	17.2	33.3	15.0	4.7	100			
YEREL YÖNETİM (MİS) LOCAL ADMINISTRATION	3 284	5.9	6.6	15.2	40.1	23.7	8.5	100			
<b>TOPLAM TOTAL</b>	<b>160 075</b>	<b>21.9</b>	<b>11.4</b>	<b>23.7</b>	<b>30.2</b>	<b>9.7</b>	<b>3.1</b>	<b>100</b>			

(TABLO: 12)  
2008 YILI SONUNDA İŞÇİLERİN ÖĞRENİM DURUMU İTİBARIYLA BÖLÜNÜŞÜ (%)  
DISTRIBUTION OF EDUCATIONAL LEVELS BY END OF 2008 (%)

İşkolu Industry	İşçi Sayısı Workers	Okuma-Yazma Illiteracy		Sadece Okur-Yazar Literacy	İlkokul Mezunu Elementary School	Ortaokul M. Secondary Sc.		Lise M. High Sc.		Yüksek Öğrenim M. Higher E.	Toplam Total
		Bilmeyen Illiteracy	Bilimeyen Illiteracy			Genel General	Mesleki Vocational	Genel General	Mesleki Vocational		
AĞAÇ WOOD	456	0.0	0.0	0.0	32.7	18.9	0.0	16.4	26.3	5.7	100
CAM GLASS	4 866	0.0	0.0	0.0	11.0	7.2	0.3	15.9	54.4	11.2	100
ÇİMENTO (ÇEİS) CEMENT	5 797	0.1	0.2	0.2	14.7	7.6	1.1	16.7	48.1	11.6	100
DERİ (TÜDİS) LEATHER	152	0.0	1.3	1.3	55.9	14.5	0.7	17.8	6.6	3.3	100
GIDA (TÜGİS) FOOD	2 921	0.0	2.1	2.1	26.6	16.0	0.3	30.3	20.7	4.0	100
İLAÇ (İEİS) PHARMACEUTICALS	1 518	0.0	0.1	0.1	19.9	7.7	0.1	27.7	33.2	11.3	100
İNŞAAT (İNTEİS) CONSTRUCTION	7 962	0.9	3.9	3.9	33.1	14.9	1.5	17.6	11.6	16.5	100
KAĞIT PAPER	568	0.0	0.0	0.0	14.6	6.3	0.9	12.3	40.8	25.0	100
KİMYA (KİPLAS) CHEMICALS	5 182	0.0	0.7	0.7	19.4	11.8	0.2	12.2	45.2	10.5	100
METAL (MESS) METAL	78 590	0.0	0.0	0.0	14.4	7.3	1.5	15.1	51.8	10.0	100
ŞEKER SUGAR	12 273	0.1	0.3	0.3	27.8	20.2	1.1	19.2	28.2	3.1	100
TEKSTİL TEXTILE	15 980	0.0	0.6	0.6	27.8	13.7	1.7	20.7	28.7	6.8	100
TOPRAK CLAY	3 017	0.0	0.0	0.0	20.5	10.0	1.3	20.5	40.5	7.2	100
YEREL YÖNETİM (MİKSEN) LOCAL ADMINISTRATION	17 509	0.0	0.2	0.2	27.9	12.1	0.2	22.2	22.0	15.3	100
YEREL YÖNETİM (MİS) LOCAL ADMINISTRATION	3 284	0.7	2.4	2.4	56.9	15.5	0.2	13.1	6.9	4.3	100
<b>TOPLAM TOTAL</b>	<b>160 075</b>	<b>0.1</b>	<b>0.4</b>	<b>0.4</b>	<b>20.6</b>	<b>10.4</b>	<b>1.2</b>	<b>17.3</b>	<b>40.1</b>	<b>9.9</b>	<b>100</b>

(TABLO: 13)  
2008 YILINDA PERSONEL GİRİŞ – ÇIKIŞLARI VE İLGİLİ ORANLAR  
LABOUR TURNOVER 2008

İşkolu Industry	Ortalama Tüm Personel Sayısı Average of Employees (1)	Yıl İçinde İşe Alınanlar Sayısı Recruitments During 2008 (2)	Yıl İçinde İşten Ayrılanlar Sayısı Leavings During 2008 (3)	İşe Alınma Oranı Recruitment Ratio (2) ----- x 100 (1)	İşten Ayrılma Oranı Leaving Ratio (3) ----- x 100 (1)
AĞAÇ WOOD	710	125	105	17.6	14.8
CAM GLASS	6 379	342	523	5.4	8.2
CİMENTO (ÇEİS) CEMENT	9 415	1 121	979	11.9	10.4
DERİ (TÜDİS) LEATHER	190	48	78	25.2	41.0
GIDA (TÜGİS) FOOD	4 195	644	1 037	15.4	24.7
İLAÇ (İEİS) PHARMACEUTICALS	6 800	1 616	1 541	23.8	22.7
İNŞAAT (INTES) CONSTRUCTION	12 446	8 301	8 040	66.7	64.6
KAĞIT PAPER	930	87	86	9.4	9.2
KİMYA (KİPLAS) CHEMICALS	9 306	1 589	2 740	17.1	29.4
METAL (MESS) METAL	109 223	19 025	21 679	17.4	19.8
SEKER SUGAR	15 358	9 798	9 998	63.8	65.1
TEKSTİL TEXTILE	20 311	3 810	5 899	18.8	29.0
TOPRAK CLAY	4 309	478	988	11.1	22.9
YEREL YÖNETİM (MİKSEN) LOCAL ADMINISTRATION	21 158	2 003	1 978	9.5	9.3
YEREL YÖNETİM (MİS) LOCAL ADMINISTRATION	3 937	15	121	0.4	3.1
<b>TOPLAM TOTAL</b>	<b>224 667</b>	<b>49 002</b>	<b>55 792</b>	<b>21.8</b>	<b>24.8</b>



**ŞEKİL 6. İŞKOLLARI İTİBARIYLA PERSONEL GİRİŞ ÇIKIŞLARI, 2008**  
**DIAGRAM 6. LABOUR TURNOVER BY INDUSTRIES, 2008**

(TABLO: 14)  
2008 YILI SONUNDA ZORUNLU İSTİHDAM (1)  
COMPULSORY EMPLOYMENT BY END OF 2008

İşkolu Industry	İşçi Sayısı Workers			Zorunlu İstihdam Compulsory Employment			İşçi Sayısına Oranı Ratio to the Number of Workers		
	Özürlü Disabled	Eski Hükümlü Ex-Convicts	Diğer (2) Other	Toplam Total	Özürlü (%) Disabled	Eski Hükümlü (%) Ex-Convicts	Diğer (%) Other	Toplam (%) Total	
AĞAÇ WOOD	21	12	9	42	4.61	2.63	1.97	9.21	
CAM GLASS	177	50	45	272	3.64	1.03	0.92	5.59	
CİMENTO (ÇEİS) CEMENT	238	107	426	771	4.11	1.85	7.35	13.30	
GIDA (TÜĞİS) FOOD	98	19	11	128	3.36	0.65	0.38	4.38	
İLAC (İEİS) PHARMACEUTICALS	78	11	13	102	5.14	0.72	0.86	6.72	
İNŞAAT (İNTEŞ) CONSTRUCTION	154	34	70	258	1.93	0.43	0.88	3.24	
KAĞIT PAPER	26	7	30	63	4.58	1.23	5.28	11.09	
KİMYA (KİPLAS) CHEMICALS	197	69	101	367	3.80	1.33	1.95	7.08	
ŞEKER SUGAR	637	300	115	1 052	5.19	2.44	0.94	8.57	
TEKSTİL TEXTILE	447	107	139	693	2.80	0.67	0.87	4.34	
TOPRAK CLAY	73	23	14	110	2.42	0.76	0.46	3.65	
YEREL YÖNETİM (MİKSEN) LOCAL ADMINISTRATION	550	187	64	801	3.14	1.07	0.37	4.57	
YEREL YÖNETİM (MİS) LOCAL ADMINISTRATION	120	66	16	202	3.65	2.01	0.49	6.15	
<b>TOPLAM TOTAL</b>	<b>2 816</b>	<b>992</b>	<b>1 053</b>	<b>4 861</b>	<b>3.46</b>	<b>1.22</b>	<b>1.29</b>	<b>5.98</b>	

(1) MESS'e ve TÜDİS'e ilişkin veriler tamamlanmadığından değerlendirme dışı bırakılmıştır.

Because of incomplete data MESS and TÜDİS are left out of evaluation.

(2) Terör mağdurları, işyeri hekimi, çevre mühendisi, iş güvenliği mühendisi, ilkyardımcı, avukat, eğitici personel çalıştırma yükümlülüğü nedeniyle

Because of the obligation to employ terror victims, workplace doctor, environment engineer, occupational safety engineer, first aid expert, lawyer and trainer

## 11. ZORUNLU İSTİHDAM

13 işkolunda 2008 Aralık sonu itibariyle 81 333 işçi çalıştıran ve Araştırma kapsamında zorunlu istihdam konusunda veri derlenen 297 işyerinde 2 816'sı özürlü, 992'si eski hükümlü, 1 053'ü diğer (terör mağduru, işyeri hekimi, çevre mühendisi, iş güvenliği mühendisi, ilkyardımcı, avukat ve eğitici personel) olmak üzere toplam 4 861 kişi çeşitli kanunlarla getirilen zorunlu istihdam yükümlülüğü çerçevesinde istihdam edilmektedir. Bu toplamın işçi sayısına oranı % 5.98'dir.

(Tablo 14)'ün incelenmesinden de anlaşılacağı gibi, zorunlu istihdam yükümlülüğü gereğince istihdam edilen gruplar arasında 13 işkolunda genel ortalama olarak en yüksek oranı % 3.46 ile özürlü istihdamı temsil etmektedir.

En yüksek zorunlu istihdam oranı Çimento (%13.30), Kağıt (%11.09) ve Ağaç (%9.21) işkollarındadır.



TİSK AKADEMİ, çalışma hayatı başta olmak üzere ekonomik, sosyal ve hukuki alanlardaki araştırma, makale, inceleme ve raporlara yer veren akademik “hakemli” bir dergidir.

Uluslararası bir standart olan “Social Science Citation Index” koşullarına uygun şekilde yayın politikasını oluşturan Dergimiz, EBSCOHOST veri tabanından sonra TÜBİTAK Ulusal Akademik Ağ ve Bilgi Merkezi (ULAKBİM) veri tabanınca taranan dergiler kapsamına alındı. Böylece TİSK Akademi’nin akademik çevrelerde sağladığı saygınlık bir defa daha belgelenmiş oldu. Hedefimiz SSCI (Social Sciences Citation Index)’e girmektir.

Ayrıntılı bilgi için [www.tisk.org.tr](http://www.tisk.org.tr)