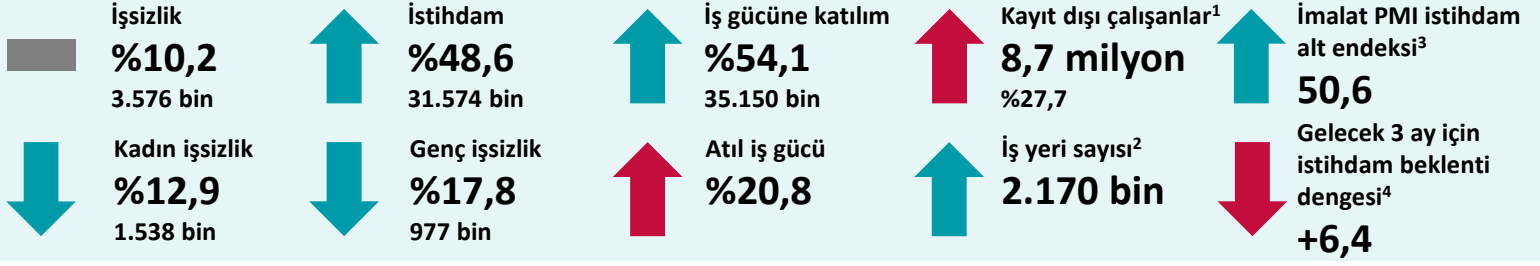
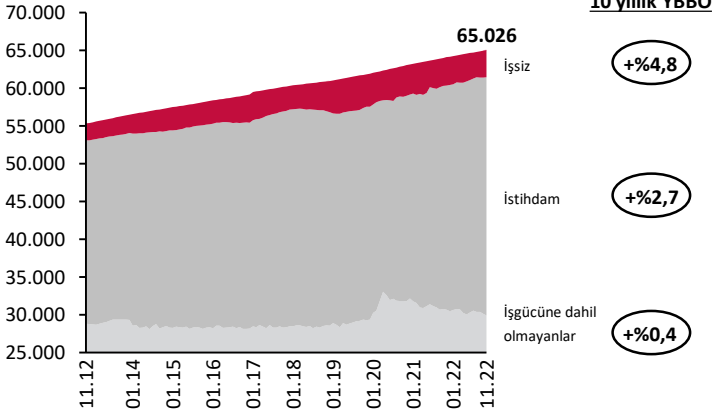


Bir bakışta son gelişmeler



Grafik 1: Temel iş gücü göstergeleri (MEA), Kasım 2012 - Kasım 2022, Bin kişi



MEA: Mevsim etkisinden arındırılmış. YBBO: Yıllık bileşik büyüme oranı.

Not: Rakamlar yuvarlamadan dolayı toplamı vermeyecektir. Veriler her ay TÜİK tarafından revize edilmektedir. Aksi belirtilmediği sürece tüm veriler mevsim ve takvim etkilerinden arındırılmış değerleri göstermektedir.

Kaynak: TÜİK, TISK analizi

Mevsim etkisinden arındırılmış işsiz sayısı artış gösterse de işsizlik oranı geçen aya göre değişim göstermeyerek %10,2 seviyesinde gerçekleşti.

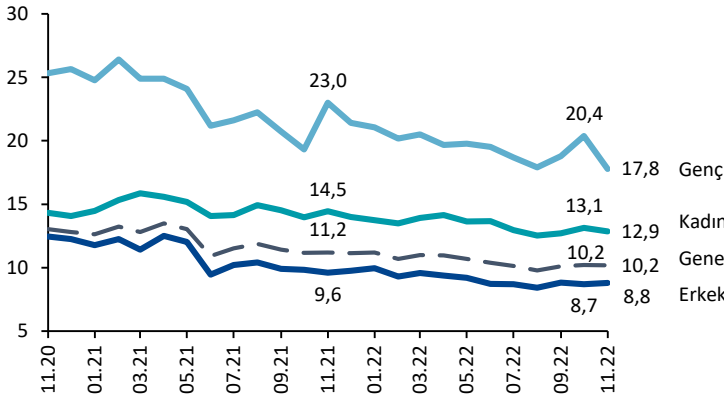
TÜİK verilerine göre işsiz sayısı 2022 yılı Kasım ayında bir önceki aya göre 23 bin kişi artarak 3 milyon 576 bin kişi oldu. Mevcut iş gücü seviyemize göre işsizlik oranı değişim göstermedi. İş gücüne katılım (%54,1) ve istihdam oranlarında (%48,6) bir önceki aya göre sırasıyla 0,5 ve 0,4 puanlık artış gözlemlendi.

Aylık kurumsal olmayan çalışma çağındaki nüfus artışının yanında (+79 bin) iş gücüne katılımda artış sayesinde (+308 bin) iş gücüne dahil olmayanlar 229 bin kişi azalmıştır.

Son 10 yılda işsizlerin yıllık ortalama artış hızı istihdam ve iş gücüne dahil olmayanlardan yüksektir.

Geçtiğimiz 10 yılda iş gücü temel göstergelerindeki değişim incelendiğinde işsiz kişilerin sayısının yıllık ortalama %4,8 oranında artış yaşadığı görülürken, istihdam edilenler %2,7 oranında artmıştır. 15 yaşından büyük nüfus içerisinde iş gücüne dahil olmayanların sayısı ise belirgin bir değişiklik yaşamamıştır.

Grafik 3: İşsizlik oranı (MEA), %, Kasım 2020 - Kasım 2022



Kaynak: TÜİK, TISK analizi

Mevsim etkisinden arındırılmış işsiz sayısı geçen yıla kıyasla azalmış ancak son ayda artmıştır. Artış 24 yaşından büyük nüfusta yaşanmış, genç işsizliği düşmüştür.

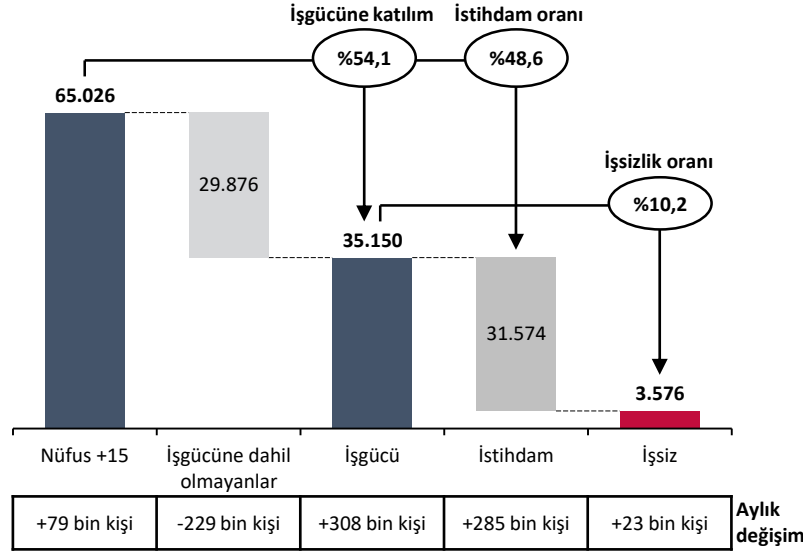
İşsiz sayısı bir önceki yılın aynı ayına göre 164 bin kişi, oransal olarak ise %4,4 azalmıştır. Kasım 2021-Ekim 2022 arası dönemde işsiz sayısındaki değişimin 24 yaşından büyük erkek ve gençlerde yaşanan azalış kaynaklı olduğu görülmektedir. Aynı dönemde kadın işsiz sayısı 24 bin kişi artmıştır. Bir önceki aya kıyasla işsiz sayısındaki değişim değerlendirildiğinde ise 24 yaşından büyük erkek ve kadın işsiz sayısında artış yaşanmış, gençlerin işsizliği azalmıştır.

İşsiz kişilerin %57,3'ünü kadın ve gençler oluşturmaktadır. Bir önceki ay bu oran %60,4, bir önceki yılın aynı döneminde ise %58,6 idi.

Tüm demografik gruplarda istihdam artışı yaşanmıştır. Genç istihdamı 1,6 puan artışla genel istihdam oranındaki artışı desteklemiştir.

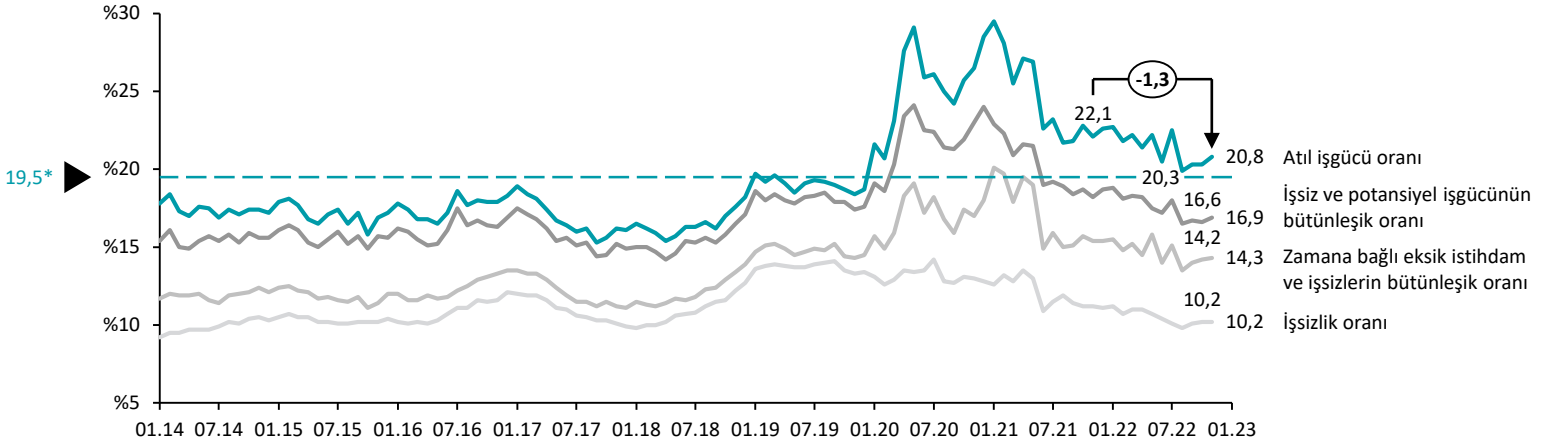
İstihdam oranı tüm kesimlerde geçen yılın aynı dönemine göre artış göstermiştir. İstihdamda kadın ve gençlerin payı ise bir önceki aya göre 0,5 puan artmıştır.

Grafik 2: Kasım 2022 temel iş gücü göstergeleri (MEA), Bin kişi, %





Grafik 5: Atıl iş gücü oranı ve iş gücüne ilişkin diğer tamamlayıcı göstergeler (MEA), %, Ocak 2014 - Kasım 2022



MEA: Mevsim etkisinden arındırılmış. * Atıl iş gücü oranının verilen dönem için ortalama değerini göstermektedir.

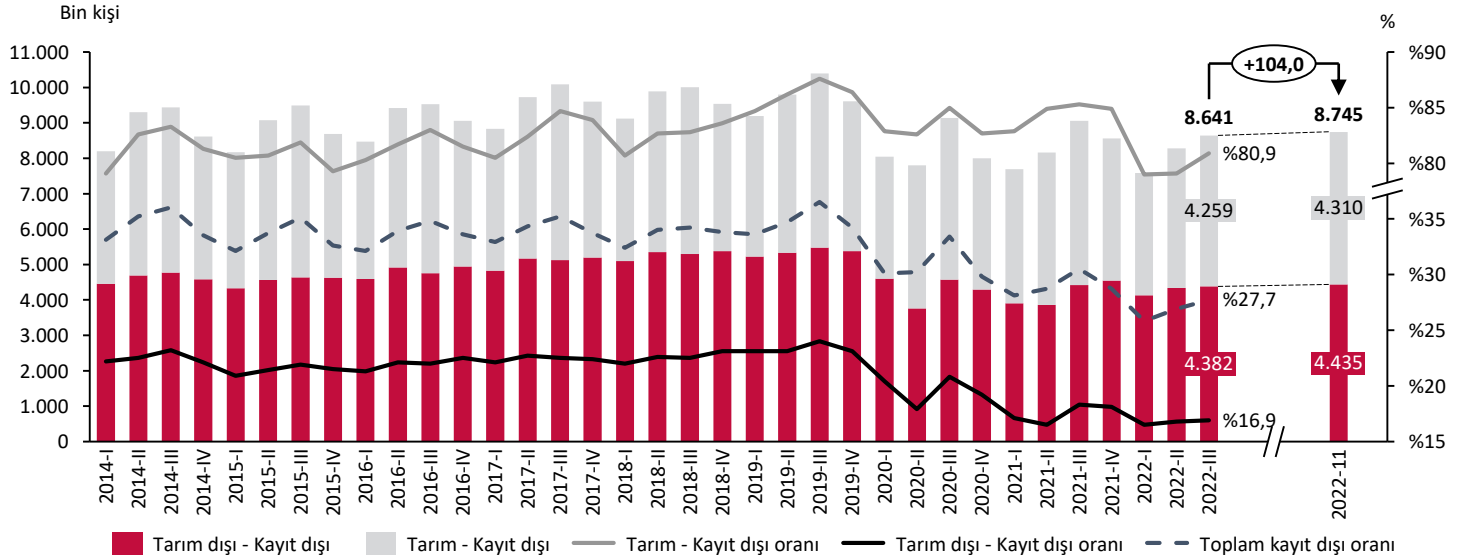
Not: Rakamlar yuvarlamadan dolayı toplamı vermeyebilir. Veriler her ay TÜİK tarafından revize edilmektedir. Aksi belirtilmediği sürece tüm veriler mevsim ve takvim etkilerinden arındırılmış değerleri göstermektedir.

Kaynak: TÜİK, TISK analizi

Potansiyel iş gücü ve zamana bağlı eksik istihdamı da değerlendiren atıl iş gücü oranı 0,5 puanlık artışla %20,8 olarak gerçekleşti.

Zamana bağlı eksik istihdam, işsizler ve potansiyel işgücünün toplamının işgücü ve potansiyel işgücünün toplamına oranı olarak hesaplanan atıl iş gücü oranı geçen aya göre artmıştır. Bu oran 2014 yılından beri gözlemlenen ortalama değerini üstündedir. Ayrıca işsizlik oranı hariç diğer tamamlayıcı göstergelerin tamamında artış yaşanmıştır.

Grafik 6: Kayıt dışı çalışanlar, Bin kişi, %, 2014-I. Çeyrek – 2022-III. Çeyrek



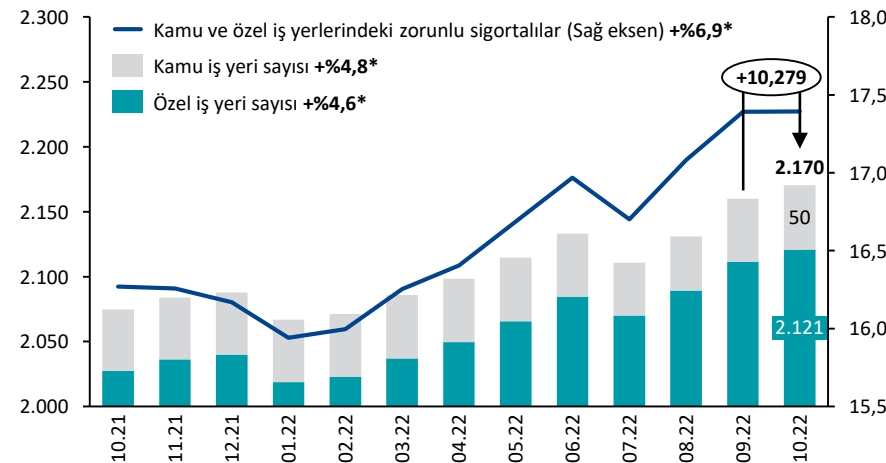
Not: Rakamlar yuvarlamadan dolayı toplamı vermeyebilir. Son ay için gösterilen kayıt dışı çalışan sayıları en son çeyrekte açıklanan kayıt dışı oranları ve dağılımları ile güncel istihdam seviyesi üzerinden tahmin edilmiştir.

Kaynak: TÜİK, TISK analizi

2022 üçüncü çeyreğinde 8,6 milyon kişi olarak tahmin edilen kayıt dışı istihdamın güncel istihdam seviyesiyle yaklaşık 104 bin kişi arttığı tahmin edilmektedir.

2014 yılı itibarıyla ortalama 9 milyon kişi seviyesinde olduğu tahmin edilen kayıt dışı çalışanların yarısı tarım dışı sektörlerde istihdam edilmektedir. Yayımlanan son veriler baz alınarak %27,7 oranında tahmin edilen toplam kayıt dışı çalışan oranı doğrultusunda 31 milyon 574 bin kişilik toplam istihdamımız içinde Kasım ayı itibarıyla 8 milyon 745 bin kişinin kayıt dışı çalıştığı tahmin edilmektedir.

Grafik 7: İş yeri ve zorunlu sigortalı sayıları, Bin adet ve bin kişi, Ekim 2020 - Ekim 2022



İstihdamın öncü göstergelerinden olan iş yeri sayısında Eylül-Ekim ayları arasında artış yaşanmıştır.

Eylül-Ekim 2022 döneminde 10.279 yeni iş yeri açılmıştır ve Ekim ayı itibarıyla toplam 2 milyon 170 binin üzerinde iş yeri bulunmaktadır.

İncelenen son 12 aylık dönemde hem kamu hem de özel iş yeri sayısı yaklaşık %5 oranında artış göstermiştir.

2022 yıl başı itibarıyla Temmuz ayı hariç devamlı artış eğiliminde olan kamu ve özel iş yerlerindeki zorunlu sigortalı sayısı Ekim ayında da hafif artış yaşamıştır.

* YBBO: Yıllık bileşik büyüme oranı.

Kaynak: SGK, TISK analizi



Grafik 8: Sektörel imalat satın alma yöneticileri endeksi (PMI) – İstihdam alt endeksi, Kasım-Aralık 2022

	11.22	12.22
Gıda ürünleri	50.4	52.8
Tekstil ürünleri	43.3	43.8
Giyim ve deri ürünleri	47.2	49.1
Ağaç ve kağıt ürünleri	51.7	52.7
Kimyasal, plastik ve kauçuk ürünleri	52.1	50.3
Metalik olmayan mineral ürünler	47.5	52.5
Ana metal sanayi	49.5	51.3
Makine ve metal ürünler	53.1	59.3
Elektrikli ve elektronik ürünler	48.9	47.5
Kara ve deniz taşıtları	53.8	46.2

Satın Alma Yöneticileri Endeksleri (Purchasing Managers' Indices - PMI)

Ekonomik faaliyet koşullarının ölçümü konusunda gerek küresel piyasalar gerekse ekonomi basını tarafından yakından takip edilen göstergeler arasında yer almaktadır.

Ekonomik faaliyet koşullarına ilişkin olarak ilgili ay içerisinde açıklanan ilk verilerden biri olması, resmi verilerden önce yayınlanması ve gerçekleşen verilerle gösterdiği korelasyon, PMI'lara önemli bir öncü gösterge niteliği kazandırmaktadır.

Endekslerin hesaplanması için düzenlenen ankette, anket katılımcısı firmalara üretim, yeni siparişler, stok düzeyleri, istihdam, tedarikçi performansı ve fiyat trendleri gibi parametrelerin hangi yönde geliştiği (artış/iyileşme ya da düşüş/kötüleşme) sorulmaktadır.

İstihdam alt endeksi için ilgili sektördeki firmalara «Firmanızda çalışan sayısı bir ay öncesine göre nasıl değişti?» sorusu iletilmektedir.

PMI'ların 50'den büyük olması önceki aya kıyasla bir iyileşmeye ya da artışa işaret ederken 50'den küçük rakamlar önceki aya göre kötüleşme ya da düşüş olarak değerlendirilmektedir.

Kötüleşme/düşüş 50 İyileşme/artış

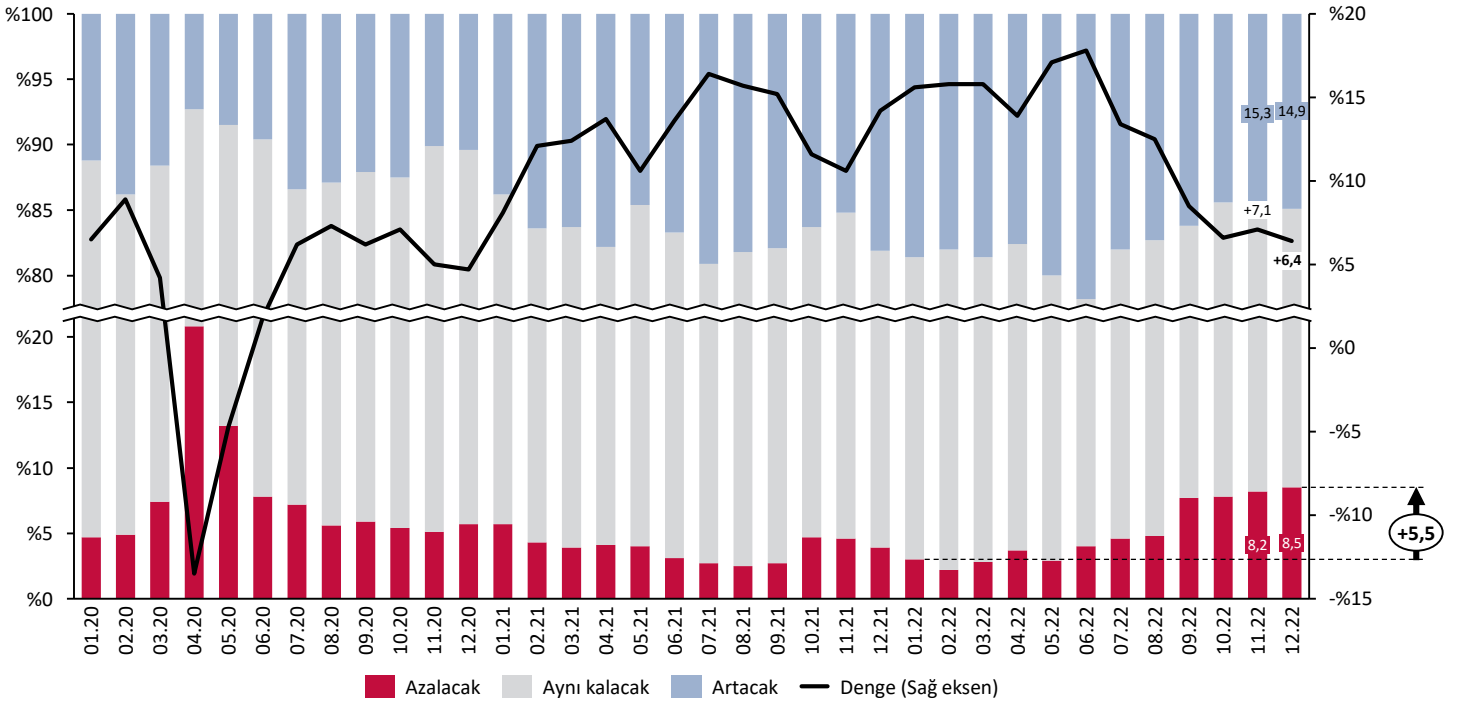
Kaynak: S&P Global, İSO, TISK analizi

Aralık ayında bir önceki aya göre istihdam kaybı yaşayan 4 sektör bulunurken, incelenen diğer 6 sektörde istihdam artmıştır.

Haziran-Aralık 2022 döneminde son aya kadar devamlı istihdam kaybı yaşayan Metalik Olmayan Mineral Ürünler sektörü Aralık ayında toparlanma yaşamıştır. Tekstil, giyim ve elektrikli ve elektronik ürünler sektörleri ise son aylarda devamlı istihdam kaybı yaşayarak zorlanan sektörlerdir. İstihdam artışı doğrultusunda olumlu görünümünü koruyabilen kimya, plastik ve kauçuk ürünleri ile makine ve metal ürünleri sektörleri ise pozitif ayrılmaktadır.

Aralık ayında incelenen 10 sektörün altısının istihdamını artırması sektörlerdeki genel toparlanmaya işaret etmektedir.

Grafik 9: Gelecek üç aydaki toplam istihdam beklentisi, %, 2020-2022



Kaynak: TCMB, TISK analizi

Gelecek üç aydaki istihdama ilişkin artış yönlü beklentiler bir önceki aya göre zayıflamıştır.

Reel kesim güven endeksinin alt bileşenlerinden olan gelecek 3 ay için toplam istihdamdaki değişim beklentisi ile imalat sanayindeki kısa dönemli eğilimler görülmektedir. Pandemi sonrasında gelecek 3 ay için toplam istihdamında azalış bekleyenlerin oranı genel olarak düşüş eğiliminde iken özellikle Mayıs 2022 itibarıyla devamlı artış göstermiştir. 2022 yıl başına kıyasla istihdamda azalış bekleyenlerin oranı 5,5 puan artmıştır.

TCMB'nin İktisadi Yönelim Anketi'nin İYA'nın ilgili sorusuna toplam cevap verenler içerisinde pozitif (arttı, artacak, daha iyimser, normal üstü, iyileşti) ve negatif (azaldı, azalacak, daha kötümser, normal altı, kötüleşti) cevap verenlerin yüzdelerinin farkını gösteren Denge değeri de son 1 ayda 0,7 puan azalmıştır.